



Na podlagi 31. člena Statuta Občine Šoštanj (Uradni list Občine Šoštanj, št. 5/2018)

Odrejam

Objavo spodaj navedenih aktov v številki 3/2022 Uradnega lista Občine Šoštanj:

1. Zaključni račun proračuna Občine Šoštanj za leto 2021.
2. Odlok o podlagah za odmero komunalnega prispevka za obstoječo komunalno opremo za območje občine Šoštanj.
3. Pravilnik o spremembah in dopolnitvah Pravilnika o zagotavljanju toplega obroka socialno najšibkejšim občanom občine Šoštanj.
4. Strategija razvoja in trženja turizma v Velenju in Šoštanju za obdobje 2022-2027.
5. Sklep o imenovanju predstavnika Občine Šoštanj v Svet javnega zdravstvenega zavoda Bolnišnice Topolšica.
6. Sklep o potrditvi Poslovnega načrta o izvajanju lokalne GJS zbiranja in prevoza komunalnih odpadkov in koncesije gradnje področnega centra za ravnanje z odpadki v Mestni občini Velenje, Občini Šoštanj in Občini Šmartno ob Paki za leto 2022.
7. Sklep o podelitvi statusa grajeno javno dobro.
8. Letni programa športa v Občini Šoštanj za leto 2022.

Številka: 030-3/2022

Datum: 21. 4. 2022

Darko MENIH, prof., l. r.
župan Občine Šoštanj

OBČINA ŠOŠTANJ
SVET OBČINE ŠOŠTANJ

Na podlagi tretjega odstavka 98. člena Zakona o javnih financah (Uradni list RS, št. 11/11-uradno prečiščeno besedilo, 14/2013, 101/2013, 55/2015 – ZFisP, 96/2015 – ZIPRS1617, 13/18 in 195/20 – odl. US; v nadaljevanju ZJF) in 17. člena Statuta Občine Šoštanj (Uradni list Občine Šoštanj, št. 5/2018) je Občinski svet Občine Šoštanj na 22. redni seji, dne 20. 4. 2022, sprejel

ZAKLJUČNI RAČUN
PRORAČUNA OBČINE ŠOŠTANJ ZA LETO 2021

1. člen

Sprejme se zaključni račun proračuna Občine Šoštanj za leto 2021.

2. člen

Zaključni račun proračuna Občine Šoštanj za leto 2021 sestavljajo splošni in posebni del. V splošnem delu je podan podrobnejši prikaz predvidenih in realiziranih prihodkov in odhodkov oziroma prejemkov in izdatkov iz bilance prihodkov in odhodkov, računa finančnih terjatev in naložb ter računa financiranja, v posebnem delu pa prikaz predvidenih in realiziranih odhodkov in drugih izdatkov proračuna Občine Šoštanj za leto 2021.

Sestavni del zaključnega računa je tudi načrt razvojnih programov, v katerem je podan prikaz podatkov o načrtovanih vrednostih posameznih projektov ter o njihovi realizaciji v tem letu.

Proračun občine Šoštanj je bil realiziran v naslednjih zneskih:

A BILANCA PRIHODKOV IN ODHODKOV	v EUR
Konto K2/K3	Realizacija 2021
I. Skupaj prihodki (70+71+72+73+74)	15.378.609
II. Skupaj odhodki (40+41+42+43)	13.580.488
III. Proračunski presežek/primanjkljaj (I.-II.)	1.798.121

B RAČUN FINANČNIH TERJATEV IN NALOŽB	v EUR
Konto K2/K3	Realizacija 2021
IV. Prejeta vračila danih posojil in prodaja kapitalskih deležev (750+751+752)	1.957
V. Dana posojila in povečanje kapitalskih deležev (440+441+442+443)	0
VI. Prejeta minus dana posojila in spremembe kapitalskih deležev (IV:-V.)	1.957

C RAČUN FINANCIRANJA	v EUR
Konto K2/K3	Realizacija 2021
VII. Zadolževanje (500)	0
VIII. Odplačilo dolga (550)	444.280
IX. Sprememba stanja sredstev na računih (I.+IV.+VII.-II.-V.-VIII.)	1.355.798
X. Neto zadolževanje (VII.-VIII.)	-444.280
XI. Neto financiranje (VI.+X.-IX.)	-1.798.121
XII. Stanje sredstev na računih 31. 12. 2021 (del 9009 - Splošni sklad)	2.752.014

3. člen

Zaključni račun proračuna Občine Šoštanj za leto 2021 se objavi v Uradnem listu Občine Šoštanj. Splošni in posebni del zaključnega računa proračuna z obrazložitvami se objavita na spletni strani Občine Šoštanj.

Številka: 032-3/2022

Datum: 20. 4. 2022

Darko MENIH, prof., l. r.
župan Občine Šoštanj

OBČINA ŠOŠTANJ
SVET OBČINE ŠOŠTANJ

Na podlagi tretjega odstavka 218. člena Zakona o urejanju prostora (ZUreP-2) (Uradni list RS, št. 61/17 in 199/21 – ZureP-3), 29. člena Zakona o lokalni samoupravi (Uradni list RS, št. 94/07 – UPB2, 76/08, 79/09, 51/10, 40/12 – ZUJF, 14/15 – ZUUJFO, 11/18 – ZSPDLSL-1, 30/18, 61/20-ZIUZEOP-A in 80/20-ZIUOOPE), 21. člena Uredbe o programu opremljanja stavbnih zemljišč in odloku o podlagah za odmero komunalnega prispevka za obstoječo komunalno opremo ter o izračunu in odmeri komunalnega prispevka (Uradni list RS, št. 20/19, 30/19-popr., 34/19 in 199/21 – ZUreP-3) in 17. člena Statuta Občine Šoštanj (Uradni list Občine Šoštanj, 5/18) je Občinski svet Občine Šoštanj na 22. redni seji, dne 20. 4. 2022, sprejel

O D L O K

o podlagah za odmero komunalnega prispevka za obstoječo komunalno opremo za območje občine Šoštanj

I. SPLOŠNE DOLOČBE

1. člen
(predmet odloka)

(1) S tem odlokom se sprejmejo podlage za odmero komunalnega prispevka za obstoječo komunalno opremo za celotno območje občine Šoštanj.

(2) Odlok določa:

- oskrbna območja za posamezne vrste obstoječe komunalne opreme na območju občine,
- stroške za posamezne vrste obstoječe komunalne opreme,
- preračun stroškov posameznih vrst obstoječe komunalne opreme na enoto mere,
- merila za odmero komunalnega prispevka za obstoječo komunalno opremo
- določbe o občinskih olajšavah in oprostitvah plačila komunalnega prispevka in
- upoštevanje preteklih vlaganj v komunalno opremo.

(3) Podlaga za pripravo odloka je »Elaborat za pripravo odloka o podlagah za odmero komunalnega prispevka za obstoječo komunalno opremo za območje občine Šoštanj«.

2. člen
(opredelitev pojmov)

Izrazi, uporabljeni v tem odloku, pomenijo enako kot v predpisu, ki ureja urejanje prostora in v uredbi, ki določa podrobnejšo vsebino odloka o podlagah za odmero komunalnega prispevka za obstoječo komunalno opremo ter odmero in izračun komunalnega prispevka.

3. člen
(predmet komunalnega prispevka)

(1) Komunalni prispevek za obstoječo komunalno opremo se odmerja za naslednjo komunalno opremo:

- cestno omrežje,
- vodovodno omrežje,
- kanalizacijsko omrežje za odvajanje odpadnih voda,
- infrastrukturo za ravnanje z odpadki,
- infrastrukturo daljinskega ogrevanja in
- plinovodno omrežje.

- (2) Komunalni prispevek za posamezno vrsto obstoječe komunalne opreme se odmeri, kadar:
- se obstoječ ali načrtovan objekt posredno ali neposredno priključi na posamezno vrsto komunalne opreme oziroma prične bremeniti posamezno vrsto komunalne opreme oziroma obstaja možnost priključitve ali bremenitve komunalne opreme, katere uporaba je s predpisom obvezna,
 - se obstoječemu objektu povečuje bruto tlorisna površina,
 - se obstoječemu objektu spreminja namembnost ali
 - se objekt legalizira.
- (3) Priključitev na vodovodno infrastrukturo, ki ni v lasti Občine Šoštanj ali ni prenesena v upravljanje javnemu upravljavcu vodovodne infrastrukture Občine Šoštanj ni predmet odmere komunalnega prispevka vse dokler se ne uredi lastništvo infrastrukture v korist Občine Šoštanj in prenese upravljanje infrastrukture na javno komunalno podjetje.

II. MERILA IN PODLAGE ZA ODMERO KOMUNALNEGA PRISPEVKA

4. člen

(oskrbna območja obstoječe komunalne opreme)

(1) Oskrbna območja po tem odloku so določena za posamezne vrste obstoječe komunalne opreme na območju občine in so prikazana v grafičnem delu elaborata iz 3. odstavka 1. člena tega odloka. Gre za naslednje grafične prikaze:

- Karta 1 – Vodovod – Pregledna karta oskrbnega območja javnega vodovoda;
- Karta 2 – Kanalizacija – Pregledna karta oskrbnega območja javne kanalizacije;
- Karta 3 – Ceste – Pregledna karta oskrbnega območja javnega cestnega omrežja;
- Karta 4 – Odpadki – Pregledna karta oskrbnega območja izvajanja gospodarske javne službe odvoza in ravnanja z odpadki;
- Karta 5 – Daljinsko ogrevanje – Pregledna karta oskrbnega območja omrežja daljinskega ogrevanja in
- Karta 6 – Plinovod – Pregledna karta oskrbnega območja plinovodnega omrežja.

(2) Če je ob odmeri komunalnega prispevka ugotovljeno, da objekt, ki je predmet odmere, na oskrbnem območju posamezne komunalne opreme nima možnosti priključka ali te ni mogoče uporabljati, se komunalni prispevek odmeri glede na dejansko opremljenost objekta s komunalno opremo.

(3) V primeru, da se objekt, ki se priključuje na posamezno komunalno opremo, nahaja izven oskrbnega območja te komunalne opreme, se obračunsko območje razširi na parcelo tega objekta.

5. člen

(merila za odmero komunalnega prispevka za obstoječo komunalno opremo)

Za odmero komunalnega prispevka za obstoječo komunalno opremo se upoštevajo naslednja merila:

- površina gradbene parcele stavbe;
- bruto tlorisna površina stavbe ali površina gradbenega inženirskega objekta;
- razmerje med deležem gradbene parcele stavbe (Dp_o) in deležem površine objekta (Dt_o) pri izračunu komunalnega prispevka za obstoječo komunalno opremo;
- opremljenost parcele z obstoječo komunalno opremo;
- faktor namembnosti objekta F_n ;
- prispevna stopnja zavezanca $p_{sz}(i)$.

6. člen
(površina gradbene parcele stavbe)

(1) Če se komunalni prispevek odmerja zaradi gradnje novega objekta se površina gradbene parcele povzame iz dokumentacije za pridobitev mnenj in gradbenega dovoljenja (DGD), izdelane po predpisih, ki urejajo gradnjo objektov.

(2) Če gradbena parcela v dokumentaciji iz prejšnjega odstavka ni določena oz. ni prikazana, se za površino gradbene parcele upošteva površina, kot je opredeljena v ustreznem prostorskem izvedbenem aktu.

(3) Če površine gradbene parcele ni mogoče dobiti na način iz prejšnjih dveh odstavkov, se za površino gradbene parcele šteje površina zemljiške parcele ali več zemljiških parcel, na katerih je načrtovana stavba oziroma druge ureditve, ki so namenjene trajni rabe te stavbe, pri čemer se upošteva samo tisti del zemljiške parcele, na katerem je v skladu s prostorskim aktom dovoljeno graditi stavbo.

(4) Če se komunalni prispevek odmerja zaradi izboljšanja opremljenosti stavbnega zemljišča ali površine gradbene parcele ni mogoče določiti na način iz prvega, drugega oziroma tretjega odstavka tega člena, se za izračun komunalnega prispevka namesto površine gradbene parcele stavbe upošteva površina, ki se določi kot zmnožek površine zemljišča pod stavbo in računskega faktorja površine F_p , pri čemer velja, da F_p znaša 2,5.

(5) F_p se uporablja tudi pri odmeri komunalnega prispevka, če ni na voljo natančnejših podatkov o površini gradbene parcele, v primerih ko se objekt naknadno priključuje na obstoječo komunalno opremo, za katero mu komunalni prispevek še ni bil odmerjen in pri odmeri komunalnega prispevka za stavbo, ki se ji ne določa gradbene parcele, ker se gradi na zemljišču, ki ni stavbno.

7. člen
(bruto tlorisna površina objekta)

(1) Bruto tlorisna površina objekta se določi po standardu SIST ISO 9836.

(2) Če se komunalni prispevek odmerja zaradi gradnje objekta, za katerega je potrebno gradbeno dovoljenje, se podatek o bruto tlorisni površini objekta povzame iz dokumentacije za pridobitev gradbenega dovoljenja, izdelane po predpisih, ki urejajo gradnjo objektov.

(3) Če se komunalni prispevek odmerja zaradi izboljšanja opremljenosti stavbnega zemljišča, se za izračun komunalnega prispevka bruto tlorisna površina objekta določi tako, da se upošteva neto tlorisna površina iz uradnih evidenc po predpisih o evidentiranju nepremičnin, pomnožena s faktorjem 1,2. Če zavezanec za plačilo komunalnega prispevka dokaže, da je dejanska bruto tlorisna površina objekta manjša od izračunane na način iz prejšnjega stavka, se pri izračunu komunalnega prispevka upošteva bruto tlorisna površina objekta iz elaborata za vpis v uradno evidenco, če je vložena popolna vloga za vpis spremembe neto oziroma bruto tlorisne površine objekta v uradno evidenco.

(4) Način določanja bruto tlorisne površine objekta iz prejšnjega odstavka se uporablja tudi pri odmeri komunalnega prispevka v primerih, ko se objekt naknadno priključuje na obstoječo komunalno opremo, za katero mu komunalni prispevek še ni bil odmerjen.

8. člen
(razmerje med deležem gradbene parcele in deležem površine objekta)

Razmerje med deležem gradbene parcele (Dp_o) in deležem površine objekta (Dt_o) je enako za vse vrste obstoječe komunalne opreme na območju cele občine in znaša $Dp_o = 0,3$ ter $Dt_o = 0,7$.

9. člen
(opremljenost parcele z obstoječo komunalno opremo)

Komunalni prispevek za obstoječo komunalno opremo se odmeri samo za tiste vrste obstoječe komunalne opreme, na katere lahko zavezanec priključi svoj objekt oziroma mu je omogočena njihova uporaba.

10. člen
(faktor namembnosti objekta)

(1) Namembnost objekta se določi v skladu s predpisom, ki določa klasifikacijo vrst objektov CC-SI glede na namen uporabe objektov in se upošteva z uporabo faktorjev namembnosti objekta (F_n).

(2) Če se komunalni prispevek odmerja zaradi objekta, za katerega je potrebno gradbeno dovoljenje, se podatki o namembnosti objekta povzamejo iz dokumentacije za pridobitev gradbenega dovoljenja, izdelane po predpisih o gradnji objektov.

(3) Če se komunalni prispevek odmerja zaradi izboljšanja opremljenosti stavbnega zemljišča, se upošteva dejanska namembnost objekta.

(4) Za posamezne vrste objektov se določijo naslednji faktorji namembnosti objekta:

Preglednica 1: Določitev faktorjev namembnosti glede na vrsto objekta

Vrsta objekta	F_n	Oznaka v klasifikaciji objektov CC-SI
Enostanovanjske stavbe - enostanovanjske stavbe	1,00	1110
Večstanovanjske stavbe - dvostanovanjske stavbe	1,00	1121
- tri in večstanovanjske stavbe	1,30	1122
Stanovanjske stavbe za posebne družbene skupine	0,70	1130
Gostinske stavbe - hotelske in podobne gostinske stavbe	1,30	1211
- druge gostinske stavbe za kratkotrajno nastanitev	0,80	1212
Poslovne in upravne stavbe	0,80	1220
Trgovske in druge stavbe za storitvene dejavnosti	1,20	1230
Stavbe za promet in stavbe za izvajanje komunikacij - postajna poslopja, terminali, stavbe za izvajanje elektronskih komunikacij ter z njimi povezane stavbe	1,10	1241
- garažne stavbe	0,50	1242
Industrijske stavbe in skladišča - industrijske stavbe	0,70	1251
- rezervoarji, silosi in skladiščne stavbe	0,70	1252
Stavbe splošnega družbenega pomena - stavbe za kulturo in razvedrilo	0,70	1261
- muzeji, arhivi in knjižnice	0,70	1262
- stavbe za izobraževanje in znanstvenoraziskovalno delo	0,70	1263
- stavbe za zdravstveno oskrbo	0,70	1264
- stavbe za šport	0,70	1265
Druge nestanovanjske stavbe - nestanovanjske kmetijske stavbe	0,50	1271
- obredne stavbe	0,70	1272
- kulturna dediščina, ki se ne uporablja za druge namene	0,70	1273
- druge stavbe, ki niso uvrščene drugje	0,70	1274
Sončne elektrarne in drugi energetski objekti	0,17	2302

(5) Za ostale vrste stavb, ki v prejšnjem odstavku niso navedene, je F_n enak 1. Za vse vrste gradbenih inženirskih objektov (oznaka 2 v CC-SI) in za druge gradbene posege, ki v prejšnjem odstavku niso navedene je F_n enak 0,17.

11. člen

(stroški obstoječe komunalne opreme)

Stroški posameznih vrst obstoječe komunalne opreme, upoštevane v tem odloku na ustreznih oskrbnih območjih so sledeči:

Preglednica 2: Prikaz stroškov obstoječe komunalne opreme v EUR

Vrsta obstoječe komunalne opreme	Stroški obstoječe komunalne opreme v EUR
1. Vodovodno omrežje	15.907.565
2. Kanalizacijsko omrežje	15.542.723
3. Cestno omrežje	67.369.510
4. Ravnanje z odpadki	734.141
5. Daljinsko ogrevanje	18.281.201
6. Plinovodno omrežje	744.860

12. člen

(stroški obstoječe komunalne opreme na enoto mere)

Stroški posameznih vrst obstoječe komunalne opreme na ustreznem oskrbnem območju, preračunani na enoto mere, t.j. na m^2 gradbene parcele stavbe $C_{p_o}(i)$ in na m^2 bruto tlorisne površine objekta $C_{t_o}(i)$, znašajo:

Preglednica 3: Stroški obstoječe komunalne opreme na enoto mere (EUR/ m^2)

Komunalna oprema	C_p (v EUR/ m^2)	C_t (v EUR/ m^2)
1. Vodovodno omrežje	3,80	9,86
2. Kanalizacijsko omrežje	5,37	13,27
3. Cestno omrežje	13,62	36,08
4. Ravnanje z odpadki	0,15	0,39
5. Daljinsko ogrevanje	10,02	20,83
6. Plinovodno omrežje	1,98	6,22

13. člen

(prispevna stopnja zavezanca)

(1) Za posamezno vrsto obstoječe komunalne opreme se določi naslednja prispevna stopnja zavezanca $p_{sz}(i)$:

- za vodovodno omrežje 68 %,
- za kanalizacijsko omrežje 46 %,
- za cestno omrežje 34 %,
- za ravnanje z odpadki 92 %,
- za daljinsko ogrevanje 51 % in
- za plinovodno omrežje 61 %

(2) Župan Občine Šoštanj lahko s sklepom uskladi prispevne stopnje iz prvega odstavka tega člena z gibanjem indeksa cen življenjskih potrebščin. Kot izhodiščni datum se uporablja datum uveljavitve tega odloka.

III. IZRAČUN KOMUNALNEGA PRISPEVKA

14. člen

(izračun komunalnega prispevka)

(1) Komunalni prispevek se izračuna tako, da se na podlagi oskrbnih območij ugotovi, na katero vrsto komunalne opreme lahko zavezanec priključi svoj objekt oz. mu je omogočena uporaba določene vrste komunalne opreme. Komunalni prispevek se izračuna za vsako posamezno vrsto komunalne opreme posebej.

(2) Komunalni prispevek za posamezno vrsto obstoječe komunalne opreme iz prvega odstavka tega člena se za stavbe izračuna po naslednji enačbi:

$$KP_{\text{obstoječa}}(i) = ((A_{\text{GP}} \times Cp_o(i) \times Dp_o) + (A_{\text{STAVBA}} \times Ct_o(i) \times Dt_o \times F_n)) \times p_{\text{sz}}(i)$$

(3) Komunalni prispevek za posamezno vrsto obstoječe komunalne opreme iz prvega odstavka tega člena se za gradbene inženirske objekte izračuna po naslednji enačbi:

$$KP_{\text{obstoječa}}(i) = (A_{\text{GIO}} \times Ct_o(i) \times Dt_o \times F_n \times p_{\text{sz}}(i))$$

(4) V tem odloku uporabljene kratice imajo naslednji pomen:

$KP_{\text{obstoječa}}(i)$	znesek dela komunalnega prispevka za posamezno vrsto obstoječe komunalne opreme,
A_{GP}	površina gradbene parcele stavbe,
A_{GIO}	površina gradbenega inženirskega objekta
$Cp_o(i)$	stroški posamezne vrste obstoječe komunalne opreme na m ² gradbene parcele stavbe,
Dp_o	delež gradbene parcele stavbe pri izračunu komunalnega prispevka za obstoječo komunalno opremo,
A_{STAVBA}	bruto tlorisna površina stavbe,
$Ct_o(i)$	stroški posamezne vrste obstoječe komunalne opreme na m ² bruto tlorisne površine objekta,
Dt_o	delež površine objekta pri izračunu komunalnega prispevka za obstoječo komunalno opremo,
F_n	faktor namembnosti objekta glede na njegov namen uporabe,
$p_{\text{sz}}(i)$	prispevna stopnja zavezanca za posamezno vrsto obstoječe komunalne opreme (%),
i	posamezna vrsta obstoječe komunalne opreme.

15. člen

(izračun celotnega komunalnega prispevka)

(1) Skupni komunalni prispevek se izračuna kot vsota vseh komunalnih prispevkov za posamezne vrste obstoječe komunalne opreme na naslednji način:

$$KP = \sum KP_i$$

(2) Seštevek zneskov je komunalni prispevek, ki se ga odmeri zavezancu.

16. člen

(posebni primeri obračuna komunalnega prispevka)

(1) V primeru spremembe namembnosti obstoječega objekta, gradnje novega objekta na mestu

prej odstranjenega obstoječega objekta ali spremembe obstoječega objekta (nadzidave, dozidave, rekonstrukcije ipd.) se za izračun komunalnega prispevka upošteva razliko med novim in starim stanjem objekta. Če je vrednost pozitivna, se za objekt obračuna komunalni prispevek, v nasprotnem primeru pa se izda odločba z navedbo, da je komunalni prispevek že poravnan.

Komunalni prispevek se izračuna na naslednji način:

$$KP_i = KP_{\text{novo stanje objekta}} - KP_{\text{staro stanje objekta}}$$

(2) V primeru legalizacije obstoječega objekta se komunalni prispevek zanj obračuna enako kot za novogradnjo.

(3) V primeru, da investitor, ki je fizična oseba, namerava zgraditi nov stanovanjski objekt, obstoječi stanovanjski objekt na isti lokaciji pa odstraniti, vendar šele po dokončanju gradnje novega objekta, se komunalni prispevek odmeri po določilih odloka, ki velja za novogradnje (brez upoštevanja obstoječega stanja). V primeru, da investitor v roku petih let od izdaje odločbe o odmeri komunalnega prispevka predloži dokazilo o porušitvi obstoječega objekta, je upravičen do vračila komunalnega prispevka. Zavezancu se vrne nerevalorizirana pozitivna razlika med komunalnim prispevkom po spremembi in komunalnim prispevkom pred spremembo, kot bo ugotovljena v odmerni odločbi iz prvega stavka tega odstavka.

(4) Če se nova komunalna oprema iz posebnega programa opremljanja, na katero se priključuje objekt, posredno ali neposredno priključuje na obstoječo komunalno opremo oziroma bremeni že zgrajeno komunalno opremo, se pripadajoči del komunalnega prispevka za obstoječo komunalno opremo določi na naslednji način:

- če je izračunani komunalni prispevek za posamezno vrsto nove komunalne opreme višji od izračunanega komunalnega prispevka za posamezno vrsto obstoječe komunalne opreme ($KP_{\text{nova}}(i) - KP_{\text{obstoječa}}(i) \geq 0$), je vrednost pripadajočega dela komunalnega prispevka za obstoječo komunalno opremo 0;
- če je izračunani komunalni prispevek za posamezno vrsto nove komunalne opreme manjši od izračunanega komunalnega prispevka za posamezno vrsto obstoječe komunalne opreme ($KP_{\text{nova}}(i) - KP_{\text{obstoječa}}(i) \leq 0$), se pripadajoči del komunalnega prispevka za posamezno vrsto obstoječe komunalne opreme določi po enačbi: $KP_{\text{obstoječa}}(i) - KP_{\text{nova}}(i)$.

IV. ODMERA KOMUNALNEGA PRISPEVKA

17. člen

(odmera komunalnega prispevka)

(1) Komunalni prispevek odmeri pristojni občinski organ z odmerno odločbo na zahtevo zavezanca ali po uradni dolžnosti.

(2) Če se postopek odmere komunalnega prispevka začne na zahtevo zavezanca, mora biti vlogi za odmero komunalnega prispevka priložena vsa dokumentacija, ki je potrebna za odmero komunalnega prispevka. Vlogi se lahko priložijo tudi podatki in dokazila o že poravnanih obveznostih plačila komunalnega prispevka in druga dokumentacija, pomembna za odločitev o odmeri komunalnega prispevka.

(3) Če občina v fazi odmere komunalnega prispevka ugotovi, da nima vseh podatkov, potrebnih za odmero ali dvomi o pravilnosti razpoložljivih podatkov, lahko sproži ugotovitveni postopek z namenom ugotovitve pravilnega stanja.

18. člen
(plačilo komunalnega prispevka)

(1) Komunalni prispevek se lahko v primeru odmere komunalnega prispevka zaradi izboljšanja opremljenosti zemljišča odmeri kot obročno plačilo na največ 6 obrokov, vendar mora zavezanec za plačilo to ustrezno označiti na vlogi za odmero komunalnega prispevka ali še pred pravnomočnostjo izdane odločbe podati na občino pisno prošnjo z navedbo števila obrokov. V tem primeru se o plačilnem roku, številu obrokov in zavarovanju plačila odloči v odločbi, s katero je odmerjen komunalni prispevek.

(2) V primeru obročnega plačila znaša minimalni obrok 100 EUR. Ne glede na določilo prvega odstavka tega člena lahko temu primerno občina prilagodi število obrokov.

(3) Občina potrdi plačilo komunalnega prispevka po plačanem celotnem komunalnem prispevku oziroma v primeru obročnega plačevanja po plačilu prvega obroka in predložitvi zavarovanja za plačilo preostalih obrokov.

(4) V primeru odmere komunalnega prispevka za priključitev obstoječih objektov na vodovodno ali kanalizacijsko omrežje lahko občina na vlogo lastnika nepremičnine, ki dokaže, da je upravičen do prejemanja denarne socialne pomoči na podlagi Zakona o socialnem varstvu zadrži plačilo komunalnega prispevka, kar se uredi s pogodbo, ki jo skleneta občina in lastnik. V pogodbi se navede, za koliko časa se zadrži plačilo in postopanje v primeru odprodaje ali podaritve nepremičnine, smrti lastnika, spremembi njegovega socialnega stanja in podobno.

(5) Na zahtevo investitorja se, ob izpolnitvi zakonskih pogojev, vračilo plačanega komunalnega prispevka v nerevalorizirani vrednosti izvede v roku 30 dni od pravnomočnosti odločbe o vračilu. Zavezanec mora k zahtevi priložiti ustrezno dokazilo, iz katerega je razvidno, da ni vložil vloge za izdajo gradbenega dovoljenja ali da mu gradbeno dovoljenje ni bilo izdano ali da mu je gradbeno dovoljenje prenehalo veljati.

V. OPROSTITVE IN OLAJŠAVE PLAČILA KOMUNALNEGA PRISPEVKA

19. člen
(upoštevanje preteklih vlaganj zaradi odstranitve objekta)

(1) V primeru odstranitve obstoječega objekta in gradnje novega objekta na predmetnem zemljišču se v celoti upoštevajo pretekla vlaganja v posamezne vrste komunalne opreme v primeru odstranitve in gradnje novega objekta, če na podlagi razpoložljive dokumentacije tako odloči pristojni občinski organ. Upoštevanje odstranjenih objektov pri odmeri komunalnega prispevka je možno le za objekte, ki so bili zgrajeni na podlagi gradbenega dovoljenja.

(2) Pri uveljavljanju preteklih vlaganj zaradi odstranitve objekta je zavezanec dolžan predložiti dokumentacijo o odstranjenem objektu, iz katere je razviden obstoj in status objekta ter podatki o zmogljivosti, namembnosti in komunalni opremljenosti objekta. Če dokazi ne obstajajo, upoštevanje odstranjenega objekta pri odmeri komunalnega prispevka ni možno.

(3) Za objekte, ki so bili zgrajeni na podlagi gradbenega dovoljenja, se lahko štejejo tudi objekti zgrajeni pred 31. decembrom 1967, kar ugotovi pristojni občinski organ z vpogledom v uradne evidence Geodetske uprave RS. Za te objekte velja, da imajo poravnane obveznosti iz naslova komunalnega prispevka za obremenjevanje obstoječega cestnega omrežja in infrastrukture za ravnanje z odpadki, medtem ko se priključenost na ostale vrste komunalne opreme dokazuje z ustreznimi dokazili (račun, odločba, potrdilo upravljavca in podobno).

20. člen
(pretekla vlaganja v obliki finančnih sredstev)

(1) Zavezanec za plačilo komunalnega prispevka, ki je vlagal lastna sredstva v izgradnjo lokalne javne

komunalne opreme na območju občine Šoštanj, lahko ob predložitvi ustreznega dokazila, iz katerega je nedvoumno razvidno, da gre za vložek v javno občinsko komunalno opremo in potrdila o plačilu (blagajniški prejemki, položnice, bančna potrdila), ki se glasi na zavezanca, uveljavlja znižanje komunalnega prispevka za lokalno javno komunalno opremo, na katero se vložek nanaša, do višine svojega nerevaloriziranega vložka.

(2) V primeru legalizacije objekta se kot pretekla vlaganja v posamezno vrsto obstoječe komunalne opreme v nerevalorizirani vrednosti upoštevajo tudi morebitni že plačani prispevki, ki so po vsebini primerljivi s komunalnim prispevkom, se nanašajo na objekt, ki je predmet legalizacije in jih zavezanec uveljavlja in dokazuje s predložitvijo ustreznih listin oziroma dokazil o plačilu.

(3) Kot pretekla vlaganja se upoštevajo samo vlaganja, nastala v obdobju ne več kot 15 let od dneva vloge za odmero komunalnega prispevka oz. v primeru izdajanja odločbe po uradni dolžnosti od dneva izdaje odločbe. Če gre pri tem za fizično osebo so dokazila prenosljiva samo med dediči prvega dednega reda in se jih lahko uveljavlja samo enkrat.

(4) Pri odmeri komunalnega prispevka za obstoječo komunalno opremo se pretekla vlaganja upoštevajo tako, da se nerevalorizirana višina preteklih vlaganj v posamezno vrsto obstoječe vrste komunalne opreme odšteje od komunalnega prispevka samo za to vrsto obstoječe komunalne opreme. Če je razlika negativna, se z odmero odločbo ugotovi, da je komunalni prispevek za to vrsto obstoječe komunalne opreme že poravnat.

21. člen

(občinske oprostitev plačila komunalnega prispevka)

(1) Komunalni prispevek za obstoječo komunalno opremo se ne plača za gradnjo stavb, ki so enostavni objekti in se štejejo za pomožne objekte na gradbeni parceli ali pripadajočem zemljišču osnovnega objekta.

(2) Plačilo komunalnega prispevka se oprosti za gradnjo naslednjih stavb v višini:

- 100 % za objekte, namenjene zaščiti, reševanju, pomoči ali izvajanju gasilskih dejavnosti in
- 100 % za stavbe za izobraževanje in znanstveno-raziskovalno delo in
- 100 % za stavbe in objekte, katere se v celoti financirajo iz občinskega proračuna.

(3) Če gre za zavezanca, ki pri oprostitvi komunalnega prispevka zapade pod pravilo »de minimis«, se pri odmeri komunalnega prispevka upošteva tudi predpis, ki ureja pomoč po pravilu »de minimis«.

(4) Oprostitev se določi tako, da se izračunani komunalni prispevek pomnoži z odstotkom oprostitev. Dobljeni znesek predstavlja oprostitev, ki se zavezancu odšteje od celotnega zneska komunalnega prispevka.

VI. PREHODNE IN KONČNE DOLOČBE

22. člen

(obravnava že prejetih vlog za odmero komunalnega prispevka)

Postopki za odmero komunalnega prispevka, začeti pred uveljavitvijo tega odloka, se končajo po predpisih, veljavnih v času vložitve vloge za odmero komunalnega prispevka.

23. člen

(prenehanje veljavnosti)

Z uveljavitvijo tega odloka prenehata veljati:

- Odlok o programu opremljanja stavbnih zemljišč in merilih za odmero komunalnega prispevka za območje občine Šoštanj (Uradni list Občine Šoštanj, št. 3/08, 13/11) in
- Sklep o zmanjšanem plačilu stroškov komunalnega prispevka kot ukrep za omilitev posledic epidemije Covid-19 (Uradni list Občine Šoštanj, št. 3/20).

24. člen
(začetek veljavnosti)

Ta odlok začne veljati naslednji dan po objavi v Uradnem listu Občine Šoštanj.

Številka: 354-41/2021
Datum: 20. 4. 2022

Darko MENIH, prof., l. r.
župan Občine Šoštanj



OBČINA ŠOŠTANJ
Trg svobode 12
3325 ŠOŠTANJ

**Elaborat za pripravo odloka o podlagah za
odmero komunalnega prispevka za obstoječo
komunalno opremo na območju občine Šoštanj**

KOMUNALNI PRISPEVEK V OBČINI ŠOŠTANJ

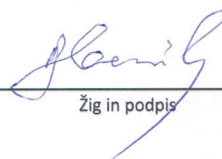


Projekt: Elaborat za pripravo odloka o podlagah za odmero komunalnega prispevka za obstoječo komunalno opremo na območju občine Šoštanj in iz njega izpeljava Odloka o podlagah za odmero komunalnega prispevka za obstoječo komunalno opremo na območju občine Šoštanj

Naročnik: Občina Šoštanj
Trg svobode 12
3325 Šoštanj

Odgovorna oseba: Darko Menih, župan




Žig in podpis

Številka projekta: 86/2020

Izdelovalec: TerraGIS d.o.o..
Cesta na Brdo 85
1000 Ljubljana

Odgovorna oseba: Igor Martinšek, direktor




Žig in podpis



KAZALO

I. UVODNO POJASNILO	5
II. ELABORAT ZA PRIPRAVO ODLOKA	6
1. SPLOŠNI DEL ELABORATA	6
1.1. Pojmi in kratice	6
1.2. Podatki o naročniku	7
1.2.1. Naročnik	7
1.2.2. Izdelovalec	7
1.3. Namen izdelave programa opremljanja	8
1.4. Navedba občine, ki je predmet programa opremljanja	9
1.5. Opis območja obravnave	9
1.6. Podlage za izdelavo elaborata za pripravo odloka	10
2. OPIS OBSTOJEČE KOMUNALNE OPREME	11
2.1. Opis stanja komunalne opreme	11
2.1.1. Vodovod	11
2.1.2. Kanalizacijsko omrežje	13
2.1.3. Ceste	15
2.1.4. Ravnanje z odpadki	16
2.1.5. Daljinsko ogrevanje	16
2.1.6. Plinovodno omrežje	17
2.2. Oskrbna območja obstoječe komunalne opreme	18
2.2.1. Vodovod	18
2.2.2. Kanalizacija	18
2.2.3. Ceste	19
2.2.4. Ravnanje z odpadki	19
2.2.5. Daljinsko ogrevanje	19
2.2.6. Plinovodno omrežje	19
2.3. Površine oskrbnih območij	20
2.3.1. Vodovod	20
2.3.2. Kanalizacija	20
2.3.3. Ceste in ravnanje z odpadki	21
2.3.4. Daljinsko ogrevanje	21
2.3.5. Plinovodno omrežje	21
2.4. Stroški obstoječe komunalne opreme	22
2.4.1. Vodovod	23
2.4.2. Kanalizacija	23
2.4.3. Ceste	23
2.4.4. Ravnanje z odpadki	24
2.4.5. Daljinsko ogrevanje	24
2.4.6. Plinovodno omrežje	24
2.5. Prispevne stopnje zavezanca	25
3. PODLAGE ZA ODMERO KOMUNALNEGA PRISPEVKA	26
3.1. Preračun stroškov obstoječe komunalne opreme na enoto mere	26
3.2. Razmerje med deležem gradbene parcele stavbe in deležem površine objekta	27
3.3. Faktor namembnosti objekta	27
3.4. Oprostitve in olajšave za določene kategorije zavezancev	29

KOMUNALNI PRISPEVEK V OBČINI ŠOŠTANJ



3.5. Upoštevanje preteklih vlaganj zavezanca	30
3.6. Pogodba o opremljanju	31
3.7. Izračun komunalnega prispevka.....	31



I. UVODNO POJASNILO

Občina Šoštanj uporablja pri odmeri komunalnega prispevka svoj odlok iz leta 2008, ki je bil kasneje v letu 2011 še spremenjen. V juniju 2020 je Občinski svet Občine Šoštanj sprejel tudi Sklep o zmanjšanju plačila stroškov komunalnega prispevka kot ukrep za omilitev posledic epidemije Covid-19. Sedanji odlok je ves ta čas solidno služil svojemu namenu, vendar pa so zakonska določila taka, da je potrebna njegova posodobitev.

V vmesnem času je namreč prišlo do spremembe praktično celotne prostorske zakonodaje. Že leta 2018 je tako začel veljati tedaj nov krovni prostorski zakon, t.j. Zakon o urejanju prostora (ZUreP-2), kateremu je v decembru 2021 sledila še tretja verzija Zakon o urejanju prostora (ZUreP-3), ki bo začel veljati 1.6.2022. Spremenjeni so bili tudi številni podzakonski akti.

Med njimi je tudi Uredba o programu opremljanja stavbnih zemljišč in odloku o podlagah za odmero komunalnega prispevka za obstoječo komunalno opremo ter o izračunu in odmeri komunalnega prispevka, ki prinaša številne spremembe na področju komunalnega prispevka. Spremenjen pravni red med drugim določa tudi obvezno uskladitev trenutno veljavnih občinskih odlokov z novim pravnim redom.

Poleg tega pa obstajajo tudi vsebinski vzroki za sprejem novega odloka.

V vseh teh letih je bilo izvedenih več investicij v občinsko komunalno opremo, kar spreminja sliko komunalne opremljenosti, ta pa je tudi podlaga za oblikovanje komunalnega prispevka. Spremenjena je tudi gospodarska klima tako v širšem prostoru, kot tudi v lokalnem okolju.

Novi odlok tako na novo opredeljuje oskrbna območja posameznih vrst komunalne opreme, na katerih se pobira komunalni prispevek v skladu z zgrajeno infrastrukturo, nekoliko spreminja strukturo cene, na novo opredeljuje olajšave (nekatero nove so dodane), močno znižuje splošno raven komunalnega prispevka ter uvaja številne tehnične spremembe.

V elaboratu za pripravo odloka večinoma navajamo samo zbirne podatke o vrednosti komunalne opreme, površinah objektov v občini in podobnih parametrih. Za temi zbirnimi podatki obstaja tudi podrobnejša analiza in dodatni dokumenti (npr. izpisi iz registra osnovnih sredstev občine, pregled stanja gospodarske javne infrastrukture ali prostorska analiza prostorskega načrta), ki so na voljo pri izdelovalcu dokumenta.

Osnova za odlok o podlagah za odmero komunalnega prispevka za obstoječo komunalno opremo je po zakonu elaborat za pripravo odlok (ta dokument), ki vsebuje potrebne strokovne osnove za določitev komunalnega prispevka. Odlok bi bilo možno sprejeti tudi v obliki sprememb in dopolnitev obstoječega odloka, vendar je zaradi preglednosti in številnih tehničnih in vsebinskih sprememb bolje, da se ga sprejme na novo.



II. ELABORAT ZA PRIPRAVO ODLOKA

1. SPLOŠNI DEL ELABORATA

1.1. Pojmi in kratice

NRP	načrt razvojnih programov občine;
BTP	bruto tlorisna površina objekta;
KP _i	komunalni prispevek za določeno vrsto infrastrukture;
A _{GP}	gradbena parcela stavbe;
A _{STAVBA}	bruto tlorisna površina objekta;
Dp _o	delež gradbene parcele stavbe pri izračunu komunalnega prispevka za obstoječo komunalno opremo,
Dt _o	delež površine objekta pri izračunu komunalnega prispevka za obstoječo komunalno opremo,
F _n	faktor namembnosti objekta glede na njegov namen uporabe,
p _{sz} (i)	prispevna stopnja zavezanca za posamezno vrsto obstoječe komunalne opreme (%),
Cp _o (i)	stroški posamezne vrste obstoječe komunalne opreme na m ² gradbene parcele stavbe,
Ct _o (i)	stroški posamezne vrste obstoječe komunalne opreme na m ² bruto tlorisne površine objekta.



1.2. Podatki o naročniku

1.2.1. Naročnik

Naročnik je:

Občina Šoštanj
Trg svobode 12
3325 Šoštanj

Župan: Darko Menih

Identifikacijska številka: SI97214043

Matična številka: 5884284

tel.: (03) 898 43 00

e-mail: obcina@sostanj.si

1.2.2. Izdelovalec

Izdelovalec je:

TerraGIS d.o.o
Cesta na Brdo 85
1000 Ljubljana

Direktor: Igor Martinšek

Identifikacijska številka za DDV: SI33570728

tel.: (01) 25-60-990

fax: (01) 25-60-991

e-mail: info@terragis.si



1.3. Namen izdelave programa opremljanja

Elaborat za pripravo odloka o podlagah za odmero komunalnega prispevka za obstoječo komunalno opremo za območje občine Šoštanj je dokument, ki ga občina sprejme na podlagi Zakona o urejanju prostora (ZUreP-2) (Uradni list RS, št. 61/17 in 199/21 – ZureP-3) in v skladu z Uredbo o programu opremljanja stavbnih zemljišč in odloku o podlagah za odmero komunalnega prispevka za obstoječo komunalno opremo ter o izračunu in odmeri komunalnega prispevka (Uradni list RS, št. 20/19, 30/19-popr. in 34/19). Gre za obvezno podlago (26. člen Uredbe), ki podrobneje opredeljuje določbe glede meril in parametrov za odmero komunalnega prispevka, ki so nato zapisani v odloku.

Odlok o podlagah za odmero komunalnega prispevka za obstoječo komunalno opremo za območje občine Šoštanj predstavlja pravno podlago za izdajo odločb o plačilu komunalnega prispevka, kar je glavni namen izdelave elaborata in na njem sprejetega odloka.

Namen elaborata za pripravo odloka za odmero komunalnega prispevka je opisati obstoječo komunalno opremo občine, določiti oskrbna območja, t.j. območja na katerem se zagotavlja priključevanje na infrastrukturo oziroma območje njene uporabe ter določiti merila in pogoje za izračun komunalnega prispevka.

Po novi Uredbi se v elaborat vključuje samo obstoječo infrastrukturo, medtem ko je za novo (predvideno) infrastrukturo potreben sprejem posebnega programa opremljanja in odloka, ki potem obravnava samo novo komunalno opremo na omejenem (običajno manjšem) območju, z navedbo časovnega načrta, strukture financiranja in ostalih parametrov.

Elaborat za pripravo odloka je izdelan za območje celotne občine in določa pogoje ter merila za odmero komunalnega prispevka na območjih z že zgrajeno komunalno infrastrukturo.

Elaborat za pripravo odloka vsebuje:

- navedbo upoštevanih strokovnih podlag za izdelavo odloka in
- določitev oskrbnih območij,
- opredelitev stroškov obstoječe komunalne opreme,
- preračun stroškov obstoječe komunalne opreme na enoto mere in
- merila za odmero komunalnega prispevka za obstoječo komunalno opremo.



1.4. Navedba občine, ki je predmet programa opremljanja

Šoštanj leži v severovzhodni Sloveniji, v Šaleški dolini. Na vzhodu dolino zamejujeta Kozjak in Radojč z Dobrnskim gričevjem, na jugu Koželj in Lokoviški hribi, na zahodu Kriška gora in Smrekovec, na severu pa potok Velunja in Graška gora. Po dolinskem dnu teče reka Paka.

Danes občino poznamo predvsem kot lokalno industrijsko središče, zlasti za pridobivanje električne energije v termoelektrarni, toda ne gre spregledati tudi zelo bogate in dolge zgodovine in kulturne dediščine območja.

Sosednje občine so Črna na Koroškem, Ljubno, Mozirje, Slovenj Gradec, Šmartno ob Paki in Velenje.

Občina obsega 11 naselij, površina občine pa znaša cca 95,6 km², kar jo med slovenskimi občinami uvršča na 74. mesto. Tu živi cca 8.800 prebivalcev, s čimer je občina po tem kriteriju na 60. mestu v državi. Največje naselje občine je seveda Šoštanj.

1.5. Opis območja obravnave

Elaborat za pripravo odloka je izdelan za območje celotne občine Šoštanj in določa merila za odmero komunalnega prispevka za obstoječo komunalno opremo za vso že zgrajeno komunalno opremo v naslednjih naseljih:

Bele Vode, Družmirje¹, Florjan, Gaberke, Lokovica, Ravne, Skorno pri Šoštanju, Šentvid pri Zavodnju, Šoštanj, Topolšica in Zavodnje.

Površina stavbnih zemljišč, namenjenih gradnji stavb je 4.946.267 m², od česar je dejansko pozidanih 3.031.931 m², preostalih 1.914.336 m² pa predstavlja površino še nepozidanega poselitvenega območja.

¹ Družmirje je bilo naselje, preden je bilo v sklopu rudokopne dejavnosti uničeno zaradi množičnega pogrezanja zemlje. Danes se na tem območju nahaja Šoštanjško jezero. Toda tehnično gledano geografsko območje, opredeljeno kot naselje, še vedno uradno obstaja, tudi del površin tega območja je na kopnem, zato ga tudi navajamo.



1.6. Podlage za izdelavo elaborata za pripravo odloka

Pravno podlago za elaborat za pripravo odloka in tudi za sam odlok o podlagah za odmero komunalnega prispevka za obstoječo komunalno opremo za območje občine Šoštanj predstavljajo naslednji predpisi:

- Zakon o urejanju prostora (ZUreP-2) (Uradni list RS, št. 61/17 in 199/21 – ZureP-3),
- Uredbo o programu opremljanja stavbnih zemljišč in odloku o podlagah za odmero komunalnega prispevka za obstoječo komunalno opremo ter o izračunu in odmeri komunalnega prispevka (Uradni list RS, št. 20/19, 30/19-popr. in 34/19) in
- Zakon o lokalni samoupravi (Uradni list RS, št. 94/07 – UPB2, 76/08, 79/09, 51/10, 40/12 – ZUJF, 14/15 – ZUUJFO, 11/18 – ZSPDSL-1, 30/18, 61/20-ZIUZEOP-A in 80/20-ZIUOOPE).

Elaborat v skladu s 26. členom določa Uredbe podlage za odmero komunalnega prispevka za obstoječo komunalno opremo in vsebuje tekstualni in grafični del.



2. OPIS OBSTOJEČE KOMUNALNE OPREME

V okviru elaborata za pripravo odloka se pod pojmom komunalna oprema pojmujejo objekti, omrežja in površine v upravljanju izvajalcev lokalnih gospodarskih javnih služb in objekti grajenega javnega dobra, za katere se lahko odmerja komunalni prispevek in so potrebni, da se lahko prostorske ureditve izvedejo oziroma objekti služijo svojemu namenu.

V tem elaboratu tako obravnavamo javno vodovodno omrežje, javno kanalizacijsko omrežje s čistilno napravo, javne ceste (in v sklopu njih javno razsvetljavo, meteorno kanalizacijo za odvajanje padavinskih voda iz cestnega telesa, avtobusna postajališča, hodnike za pešce, javna parkirišča ipd.), infrastrukturo za ravnanje z odpadki, infrastrukturo za daljinsko ogrevanje in plinovodno omrežje.

2.1. Opis stanja komunalne opreme

2.1.1. Vodovod

Javni vodovod je sistem vodovodov, objektov ter z njimi povezanih tehnoloških naprav, ki se povezujejo v omrežje, s pomočjo katerega se zagotavlja preskrba s pitno vodo.

V občini Šoštanj se preko javnega vodovodnega sistema oskrbuje velik del poselitvenega območja, z izjemo območja Zavodenj, kjer je vodovod v lasti krajevne skupnosti in pa manjši del poselitve v okviru naselja Bele Vode.

Za javni vodooskrbni sistem občine je značilna razvejanost in opazna heterogenost vodov, kar je v veliki meri povezano z geografsko razgibanostjo občine in z veliko razpršene gradnje izven naselja Šoštanj, pa tudi z gradnjo vodovodnega sistema skozi daljše obdobje, saj podatki kažejo, da v zadnjih štiridesetih letih ni bilo niti enega leta, ko ne bi bila izvedena kakšna novogradnja ali rekonstrukcija vodovodnih vodov.

Dolžina celotnega javnega vodovodnega sistema v občini je 199.044 m.



Glede na material je struktura omrežja sledeča:

Material	Dolžina v m
azbest cement, vlaknocement	125,75
jeklo in nerjaveče jeklo	5.983,85
lito železo	145,85
pocinkano železo	441,35
polietilen	39.472,02
PE 100	1.696,86
PE 100 RC	23.273,45
PE 80	52.547,99
PE HD	2.863,13
PE LD	382,88
PE z zaščitnim plaščem	17.848,34
polivinil klorid	15.197,30
duktil	39.064,93
Skupaj	199.043,70

Glede na vrsto omrežja je razvrstitev sledeča:

Vrsta omrežja	Dolžina v m
magistralno	14.987,60
primarno	23.280,48
sekundarno	106.505,79
terciarno	51.285,58
ni podatka	2.984,25
Skupaj	199.043,70



2.1.2. Kanalizacijsko omrežje

Javna kanalizacija je omrežje kanalskih vodov, kanalov in jarkov ter z njimi povezanih tehnoloških naprav, ki se povezujejo v kanalizacijsko omrežje in s pomočjo katerega se zagotavlja odvajanje in čiščenje komunalne odpadne vode iz stavb. Objekti in naprave javne kanalizacije so lokalna komunalna oprema, medtem ko priključki stavb na javno kanalizacijo ter pretočne in nepretočne greznice niso objekti javne kanalizacije.

Ko obravnavamo kanalizacijsko omrežje imamo v mislih fekalno in mešano kanalizacijo, medtem ko je meteorna kanalizacija obravnavana kot sestavni del cestnega omrežja.

V občini je glede na kataster gospodarske javne infrastrukture že zgrajenih 79.801 m kanalizacijskih vodov, od tega 54.479 m fekalnih kanalov in 14.942 m mešanih kanalov, razliko v dolžini 10.380 m pa predstavljajo čisti meteorni vodi.

Vsebinsko v poglavje o kanalizaciji sodi tudi Centralna čistilna naprava Šaleške doline nazivne kapacitete 50.000 PE, seveda v delu, ki se nanaša na Občino Šoštanj, medtem ko imajo v Zavodnjah manjšo čistilno naprave kapacitete 84 PE.

Novejši vodi so večina iz različnih vrst PVC (polivinil klorida), medtem ko so starejši vodi skoraj brez izjeme iz betona.

Tudi kanalizacijsko omrežje je po starosti izrazito heterogeno, saj se je bolj ali manj intenzivno dograjevalo že desetletja.

V nadaljevanju zaradi enovitosti prikaza prikazujemo tehnične podatke za celotno kanalizacijsko omrežje, ob hkratnem opozorilu, da so v nadaljevanju v poglavju o vrednotenju kanalizacijski meteorni vodi izločeni in priključeni posebej postavki za ceste.

Sestava obstoječe kanalizacije po tipu je sledeča:

Tip kanalizacije	Dolžina v m
fekalni vodi	54.478,79
mešani vodi	14.942,44
meteorni vodi	10.380,22
Skupaj	79.801,45



Glede na tek odpadnih voda je sestava sledeča:

Vrsta toka	Dolžina v m
gravitacijsko	78.985,93
tlačno	815,52
Skupaj	79.801,45

Glede na material je sestava omrežja sledeča:

Material	Dolžina v m
BC armiran	1.925,29
BC nearmiran	14.721,67
PE gladek	8,63
PE HD	929,92
PE rebrast	3.884,55
polivinil klorid (PVC) gladek	45.279,38
polivinil klorid (PVC) rebrast	11.633,15
poliester	90,57
polipropilen (PP)	1.328,29
Skupaj	79.801,45

Občani, ki nimajo možnosti priključitve na javno kanalizacijsko omrežje večinoma rešujejo ta problem z uporabo greznic oz. v zadnjih letih z malimi čistilnimi napravami, kar pa seveda ne sodi pod javno infrastrukturo in zato ne more biti predmet komunalnega prispevka. Zaradi poroznega terena in primerov, kjer greznice niso zgrajene strokovno ali vzdrževane na primeren način, pa je nadaljnja gradnja kanalizacijskega omrežja potrebna.



2.1.3. Ceste

Program opremljanja ureja občinsko cestno omrežje v občini Šoštanj in preko njega obračunava komunalni prispevek za že opremljena območja.

Javno cestno omrežje se, po Zakonu o cestah (Uradni list RS, št. 109/10, 48/12, 36/14 – odl. US, 46/15 in 10/18), na področju občine deli na:

- državno cestno omrežje in
- občinsko cestno omrežje.

Državno cestno omrežje na območju občine Šoštanj spada pod pristojnost Direkcije Republike Slovenije za infrastrukturo (DRSI). Četudi so občine dolžne na svojem območju vzdrževati določene elemente državne ceste, kategorija državnih javnih cest ne spada v stroške, ki se obračunavajo s komunalnim prispevkom.

Financiranje izgradnje občinskih javnih cest je v pristojnosti občin in se financira iz komunalnega prispevka oz. drugih virov. Občinske javne ceste se v občini Šoštanj delijo na:

- lokalne ceste – LC,
- lokalne mestne ali krajevne ceste – LK,
- lokalne zbirne mestne ali zbirne krajevne ceste – LZ,
- javne poti – JP in
- nekategorizirane ceste.

Pomen posamezne kategorije občinske ceste je določen v Zakonu o cestah. Tako za občinske ceste velja:

- LC je občinska cesta, ki povezuje naselja v občini z naselji v sosednjih občinah ali naselja in dele naselij v občini med seboj in je pomembna za navezovanje prometa na javne ceste enake ali višje kategorije,
- LK je kategorija lokalnih mestnih ali krajevnih cest, t.j. občinska cesta, ki je kot nadaljevanje cest višje kategorije namenjena dostopu do zaključenih prostorskih enot (stanovanjske soseske blokovne in individualne gradnje, industrijske cone, nakupovalni in rekreacijski centri ipd.) v posameznih območjih ali četrtih mest in delih naselij.
- LZ je lokalna zbirna mestna ali zbirna krajevna cesta (LZ) in je občinska cesta, ki je namenjena zbiranju in navezovanju prometnih tokov iz posameznih območij ali četrti mest in delov naselij, na ceste višjih kategorij,
- JP je občinska cesta, ki ne izpolnjuje meril za kategorizacijo kot lokalna cesta in je namenjena navezovanju prometa na javne ceste enake ali višje kategorije,
- nekategorizirana cesta, ki se uporablja za javni cestni promet, je vsaka prometna površina, na kateri se opravlja promet na način in pod pogoji, kot jih v skladu s tem zakonom in predpisom, ki ureja pravila cestnega prometa, določi lastnik ali od njega pooblaščen upravljavec.



Dolžine cestnega omrežja v občini so naslednje:

- zbirne mestne ali krajevne ceste (LZ) – 663,85 m
- mestne ali krajevne ceste (LK) – 2.758,30 m
- lokalne ceste (LC) – 93.354,46 m in
- javne poti v naseljih in med naselji (JP) – 113.948,86 m,
- Skupaj – 210.725,47 m.

V sklopu cest je zajeta tudi vsa javna razsvetljava, avtobusna postajališča, hodniki za pešce in meteorna kanalizacija v cestnem telesu.

2.1.4. Ravnanje z odpadki

Vsa naselja v občini imajo urejeno ravnanje z odpadki, kar pomeni odvoz in kasnejšo obdelavo ter v končni fazi odložitve na deponijo.

Infrastruktura za ravnanje z odpadki se v grobem deli na:

- Regionalni center za ravnanje z odpadki Celje,
- Zbirni center Šoštanj in
- ekološke otoke in zabojnike po celi občini.

2.1.5. Daljinsko ogrevanje

Občina Šoštanj ima visokotehnološko zasnovan sistem za distribucijo toplote, ki si ga deli z Občino Velenje. Sistem je začel obratovati že leta 1959. Osnovna zasnova je bila sicer povezana z načrti in potrebami velikih industrijskih obratov v Šaleški dolini, zelo hitro pa so se na omrežje priključili tudi stanovanjski objekti. Danes imata Šoštanj in Velenje enega najbolj razvejanih sistemov daljinskega ogrevanja v celi državi. Proizvodni viri toplotne energije so toplotne postaje v TEŠ.

Del, ki je geografsko v občini Šoštanj ima naslednje tehnične karakteristike:

Vrsta voda	Dolžina v m
toplovod	72.781,67
vročevod	55.203,50
Skupaj	127.985,17



Glede na vrsto omrežja je sestava sledeča:

Vrsta omrežja	Dolžina v m
magistralno omrežje	10.833,89
primarno omrežje	11.683,41
sekundarno omrežje	105.467,87
Skupaj	127.985,17

2.1.6. Plinovodno omrežje

Obstoječe plinovodno omrežje je bilo v celoti zgrajeno v obdobju 2005-2008, omejeno pa na naselje Gaberke, kjer je bila predvidena priključitev 199 objektov.

Celotna dolžina omrežja znaša 14.596 m.



2.2. Oskrbna območja obstoječe komunalne opreme

Oskrbna območja posamezne vrste obstoječe komunalne opreme so poselitvena območja, na katerih se zagotavlja priključevanje oziroma uporaba posamezne vrste obstoječe komunalne opreme.

Pri tem velja določilo 21. člena Uredbe, ki pravi, da se za posamezno vrsto obstoječe komunalne opreme določi oskrbno območje. To določilo je Ministrstvo za okolje in prostor (MOP) v enem svojih pojasnil podrobneje tolmačilo na način, da se vedno določi samo eno oskrbno območje za vsako vrsto komunalne opreme, kar pomeni, da je komunalni prispevek znotraj občine poenoten. Z vidika Občine Šoštanj to ne pomeni nobene spremembe, saj je to sistem, ki je bil v veljavi že do sedaj.

2.2.1. Vodovod

V vsebinskem smislu zajemamo celotno vodovodno infrastrukturo, kar pomeni tako tranzitne vode, prečrpališča, vodohrane, objekte za dvig ali reduciranje tlaka v vodovodu kot tudi sekundarno infrastrukturo, ki zajema lokalne vode znotraj naselij na katere se uporabniki neposredno priključujejo, vodovode in naprave za gašenje požarov in vzdrževanje javnih površin ipd.

Oskrbno območje javnega vodovoda tako obsega vsa naselja in objekte v občini, kjer obstaja možnost priključitve na javno vodovodno omrežje. To je večji del poselitvenega območja občine Šoštanj, z izjemo Zavodenj in delno Belih Voda.

Lastniki objektov, ki se oskrbujejo z vodo iz zajetij, ki niso javna, niso zavezanci za plačilo komunalnega prispevka.

2.2.2. Kanalizacija

Tako kot pri vodovodu imamo tudi pri kanalizaciji eno obračunsko območje. Glavni razlog leži v solidarizaciji med posameznimi naselji znotraj občine, ki jih obravnavamo kot enotno oskrbno območje, kar posledično pomeni, da so tudi osnove za komunalni prispevek po celotni občini enake, ne glede na to, na kateri sistem je kdo priključen.

Na območjih, kjer je že zgrajeno omrežje in je priključitev tehnično možna, je priključitev obvezna. Glede na to, da nekateri objekti še niso priključeni oz. da se nahajajo v delu omenjenih naselij, kjer priključitev še ni možen, poudarjamo, da bodo zavezanci za plačilo plačali svoj del komunalnega prispevka za kanalizacijo šele takrat, ko bo priključitev dejansko možna.



2.2.3. Ceste

Oskrbno območje občinskih cest so v osnovi vsa območja, ki imajo že urejen dostop do občinskih javnih cest ali pa je ta dostop možno zgraditi brez širitve samega omrežja občinskih cest. Če ima posamezna parcela dostop neposredno na državno cesto, se takšno območje prav tako umesti v obračunsko območje občinskih cest, saj se občinske ceste že v osnovi šteje med t.i. kolektivno komunalno opremo, za katero je značilno, da ni možno oziroma je težko določiti konkretnega uporabnika.

Koncept postavitve oskrbnih območij za cestno omrežje je posledično drugačen kot pri komunalnih vodih, saj privzemamo, da je v osnovi celotno cestno omrežje javno in namenjeno vsem in ga kot takega tudi lahko vsi uporabljajo. Glede na pojasnilo na začetku tega poglavja tudi pri cestah opredeljujemo samo eno oskrbno območje za javne ceste, ki pokriva vse poselitvene površine Občine Šoštanj.

2.2.4. Ravnanje z odpadki

Vsa naselja v občini imajo urejeno ravnanje z odpadki, pri čemer ni razlik med naselji, kar pomeni, da celotno območje občine obravnavamo kot eno oskrbno območje.

2.2.5. Daljinsko ogrevanje

Oskrbno območje daljinskega ogrevanja obsega praktično cel Šoštanj, pa tudi velike dele naselij Florjan, Lokovica, Skorno pri Šoštanju in Topolščica.

Možnost priključitve na sistem daljinskega ogrevanja ima praktično polovica vseh objektov v občini.

2.2.6. Plinovodno omrežje

Oskrbno območje plinovodnega omrežja je omejeno na naselje Gaberke.



2.3. Površine oskrbnih območij

Ocenjena vsota bruto tlorisnih površin objektov na oskrbnem območju posamezne vrste obstoječe komunalne opreme je vsota bruto tlorisnih površin obstoječih ter po OPN dopustnih bruto tlorisnih površin objektov na pozidanih in nepozidanih stavbnih zemljiščih, za katere mora zavezanec plačati komunalni prispevek za obstoječo komunalno opremo. Pri tem za nepozidana zemljišča predpostavljamo enako raven pozidanosti kot na območju, ki je že pozidano.

Kot vsota površin gradbenih parcel stavb na oskrbnem območju posamezne vrste obstoječe komunalne opreme je ocenjena vsota vseh zemljiških parcel oziroma njihovih delov na oskrbnem območju posamezne vrste obstoječe komunalne opreme, na katerih je v skladu z OPN dovoljeno graditi stavbo ali je že zgrajena stavba, za katero mora zavezanec plačati komunalni prispevek za obstoječo komunalno opremo.

2.3.1. Vodovod

Površine oskrbnega območja za vodovod so naslednje:

Oskrbno območje	Površina gradbenih parcel (v m ²)	Bruto tlorisna površina objektov (v m ²)
1 – javno vodovodno omrežje (pozidane površine)	2.584.627	996.998
1 – javno vodovodno omrežje (dopustne še nepozidane površine)	1.598.986	616.795
Skupaj opremljene površine	4.183.613	1.613.793

2.3.2. Kanalizacija

Površine oskrbnega območja za kanalizacijo so naslednje:

Oskrbno območje	Površina gradbenih parcel (v m ²)	Bruto tlorisna površina objektov (v m ²)
2 – javno kanalizacijsko območje (pozidane površine)	1.801.133	728.329
2 - javno kanalizacijsko omrežje (dopustne še nepozidane površine)	1.094.725	442.677
Skupaj opremljene površine	2.895.858	1.171.006



2.3.3. Ceste in ravnanje z odpadki

Površine oskrbnega območja za ceste so naslednje:

Oskrbno območje	Površina gradbenih parcel (v m ²)	Bruto tlorisna površina objektov (v m ²)
3 - javno cestno območje (pozidane površine)	3.031.931	1.144.653
3 – javno cestno območje (dopustne še nepozidane površine)	1.914.336	722.724
Skupaj	4.946.267	1.867.377

Površine oskrbnega območja ravnanja z odpadki so enake zgoraj navedenim za oskrbno območje javnih cest, saj gre v obeh primerih za območje celotne občine.

2.3.4. Daljinsko ogrevanje

Površine oskrbnega območja sistema daljinskega ogrevanja so naslednje

Oskrbno območje	Površina gradbenih parcel (v m ²)	Bruto tlorisna površina objektov (v m ²)
5 – območje sistema daljinskega ogrevanja (pozidane površine)	1.186.711	570.898
5 – območje sistema daljinskega ogrevanja (dopustne še nepozidane površine)	638.019	306.936
Skupaj	1.824.730	877.834

2.3.5. Plinovodno omrežje

Površine oskrbnega območja plinovodnega omrežja so naslednje

Oskrbno območje	Površina gradbenih parcel (v m ²)	Bruto tlorisna površina objektov (v m ²)
6 – plinovodno omrežje (pozidane površine)	243.994	77.562
6 – plinovodno omrežje (dopustne še nepozidane površine)	132.709	42.186
Skupaj	376.703	119.748



2.4. Stroški obstoječe komunalne opreme

Stroški obstoječe komunalne opreme so opredeljeni v Uredbi in obsegajo:

- stroške izdelave dokumentacije za komunalno opremo, izdelane v skladu s predpisi, ki urejajo graditev objektov,
- stroške predhodnih raziskav in študij v zvezi s komunalno opremo,
- stroške pridobivanja zemljišč za opremljanje,
- stroške gradnje komunalne opreme kot so stroški materiala, stroški dela, stroški gradbene opreme in
- druge stroške komunalne opreme, ki nastanejo zaradi opremljanja, kot so stroški rušitev objektov, stroški dovoljenj, zavarovanj, nadzora ipd.

Stroški se za vsako vrsto obstoječe komunalne opreme določijo na enega izmed naslednjih načinov:

- podatkov iz poslovnih knjig, ki jih vodijo neposredni proračunski porabniki (register osnovnih sredstev), ali
- nadomestitvenih stroškov, ki so enaki stroškom gradnje nove komunalne opreme, ki zagotavlja primerljivo zmogljivost in raven komunalne oskrbe kot obstoječa komunalna oprema, ali
- dejanskih stroškov izvedenih investicij.

Občina sama določi tisti način ugotavljanja stroškov, za katerega meni, da predstavlja realno vrednost. V tem konkretnem primeru je bila za vso cestno infrastrukturo uporabljena metoda nadomestitvenih stroškov ob upoštevanju znanih tehničnih podatkov o omrežjih in objektih na njih. Razlog je v tem, da je cestno omrežje starejšega datuma in kot tako ni zajeto v registru osnovnih sredstev občine, kar posledično pomeni, da je ta lahko samo v pomoč pri določitvi vrednosti za infrastrukturo novejšega datuma, medtem ko je starejšo neizogibno potrebno posebej vrednotiti.

Vrednost vse ostale infrastruktura (vodovodi, kanalizacija, odpadki, plinovod, daljinsko ogrevanje) je v celoti povzeta iz registra osnovnih sredstev občine.

V nalogi so zajeti vsi trenutno dosegljivi podatki o obstoječi komunalni opremi, predvsem iz obstoječih katastrov upravljavcev in občine. Pri tem so stroški določeni za vso obstoječo komunalno opremo, ne glede na način financiranja izgradnje le-te.



2.4.1. Vodovod

Vrednost vodovodnega omrežja določimo na podlagi posredovanih računovodskih podatkov, pri čemer se po Uredbi upošteva *nabavna* vrednost omrežja.

Pri vrednotenju je upoštevana tudi vsa ostala vodovodna infrastruktura (hidrantno omrežje, črpališča, naprave za dvigovanje ali reduciranje tlaka vode na omrežju, naprave za čiščenje in pripravo vode na omrežju, vodohrani ipd.).

Skupni stroški za vodovod so tako ocenjeni na 15.907.565 EUR za celotno vodovodno omrežje občine.

2.4.2. Kanalizacija

Vrednost kanalizacije določimo na enak način kot za vodovod, s tem, da je kanalizacija v povprečju mlajša, kar omogoča natančnejšo oceno. Žal je izgradnja kanalizacije tudi bistveno dražja od vodovoda – to posebej velja za primarne kolektorje – tako da kljub temu, da je dolžina kanalizacijskih vodov bistveno krajša od vodovoda, je strošek izgradnje kanalizacije skorajda enak vodovodnemu. Sestavni del ocene je tudi vrednost čistilnih naprav.

V tej vrednosti je poleg samih cevovodov upoštevana tudi vsa ostala kanalizacijska infrastruktura (jaški, peskolovi, lovilci olj in maščob, črpališča ipd.) na javnih delih kanalizacijskega omrežja.

Skupni stroški za kanalizacijsko omrežje in čistilne naprave za območje občine Šoštanj tako znašajo 15.542.723 EUR.

2.4.3. Ceste

K cestam se poleg samih cest oz. cestišča šteje še: meteorno kanalizacijo, prometno signalizacijo, javno razsvetlavo, avtobusna postajališča, hodnike za pešce, parkirišča ipd... Pri cestah oz. cestišču je upoštevana tudi vrednost zemljišč (po GURS), kar bistveno vpliva na vrednotenje cest.

Pri določanju vrednosti cestnega omrežja so upoštevani znani tehnični podatki kot osnova za izračun na podlagi metode nadomestitvenih stroškov. Upoštevano je tudi, da je v občini del prometnih površin še vedno makadamskih.

Občina Šoštanj glede na svojo velikost in število naselij po dolžini cestnega omrežja posebej ne odstopa od siceršnjega slovenskega povprečja, kar pomeni, da je v občini pričakovano cestno omrežje tisto, ki je med vsemi vrstami infrastrukture vrednostno najbolj izpostavljeno.



Ocenjena skupna vrednost občinskega cestnega omrežja tako znaša 69.369.510 EUR.

2.4.4. Ravnanje z odpadki

Pri določitvi skupnih stroškov za področje ravnanja z odpadki so upoštevani občinski vložki v infrastrukturo za ravnanje z odpadki, kot so razvidni iz občinskega registra osnovnih sredstev. Na tej osnovi narejena ocena vrednosti tovrstne infrastrukture znaša 734.141 EUR.

2.4.5. Daljinsko ogrevanje

Za komunalno opremo, ki je predana v upravljanje in za katero upravljavec občini plačuje najemnino, je značilno, da je praviloma zelo natančno opredeljena v registru osnovnih sredstev. To velja tudi za sistem daljinskega ogrevanja, čeprav so posamezni deli le-tega starejšega datuma.

Vrednostno so postavke, povezane s sistemom daljinskega ogrevanja v občini Šoštanj ocenjene na 18.281.201 EUR.

2.4.6. Plinovodno omrežje

Ker je plinovodno omrežje v celoti novejšega datuma, je tudi nabavna vrednost le-tega povsem točno poznana, brez ocen. Ta znaša 744.860 EUR.



2.5. Prispevne stopnje zavezanca

Prispevna stopnja zavezanca (psz) je sorazmerni delež stroškov obstoječe komunalne opreme na enoto mere, ki se prenese na zavezanca za plačilo komunalnega prispevka. Prispevna stopnja zavezanca (psz) mora biti enaka za posamezno vrsto obstoječe komunalne opreme na območju cele občine in je lahko največ 100 odstotkov, določi pa se za vsako vrsto komunalne opreme posebej.

Določitev prispevne stopnje je samostojna odločitev občine, s katero lahko občina v okviru omejitev, ki jih opredeljujejo vrednost infrastrukture, sedanja poselitev in določila prostorskega akta, zasleduje lokalno primerno višino komunalnega prispevka.

Tako določene prispevne stopnje so sledeče:

- | | |
|-----------------------------|---------|
| - za vodovodno omrežje | 68 %, |
| - za kanalizacijsko omrežje | 46 %, |
| - za cestno omrežje | 34 %, |
| - za ravnanje z odpadki | 92 %, |
| - za daljinsko ogrevanje | 51 % in |
| - za plinovodno omrežje | 61 %. |



3. PODLAGE ZA ODMERO KOMUNALNEGA PRISPEVKA

3.1. Preračun stroškov obstoječe komunalne opreme na enoto mere

Stroški posamezne vrste obstoječe komunalne opreme na enoto mere so stroški posamezne vrste obstoječe komunalne opreme, preračunani na kvadratni meter gradbene parcele stavbe in kvadratni meter bruto tlorisne površine objekta.

Ta se izvede po naslednjih enačbah:

$$C_{p0}(i) = S_0(i) / \sum A_{GP}(i)$$

In

$$C_{t0}(i) = S_0(i) / \sum A_{OBJEKT}(i)$$

Zgornje oznake pomenijo:

- $C_{p0}(i)$: stroški posamezne vrste obstoječe komunalne opreme na m^2 gradbene parcele stavbe,
- $C_{t0}(i)$: stroški posamezne vrste obstoječe komunalne opreme na m^2 bruto tlorisne površine objekta,
- $S_0(i)$: stroški posamezne vrste obstoječe komunalne opreme,
- $\sum A_{GP}(i)$: ocenjena vsota gradbenih parcel stavb na oskrbnem območju posamezne vrste obstoječe komunalne opreme,
- $\sum A_{OBJEKT}(i)$: ocenjena vsota bruto tlorisnih površin objektov na oskrbnem območju posamezne vrste obstoječe komunalne opreme,
- i : posamezna vrsta obstoječe komunalne opreme.

Tako izračunani stroški obstoječe komunalne opreme na enoto mere so tako sledeči:

Komunalna oprema	Cp (v EUR/m ²)	Ct (v EUR/m ²)
1. Vodovodno omrežje	3,80	9,86
2. Kanalizacijsko omrežje	5,37	13,27
3. Cestno omrežje	13,62	36,08
4. Ravnanje z odpadki	0,15	0,39
5. Daljinsko ogrevanje	10,02	20,83
6. Plinovodno omrežje	1,98	6,22



3.2. Razmerje med deležem gradbene parcele stavbe in deležem površine objekta

Občina Šoštanj ima v skladu s 25. členom Uredba možnost, da za območje opremljanja določi: razmerje med deležem gradbene parcele stavbe (Dpo) in deležem površine objekta (Dto), ki se upošteva pri izračunu komunalnega prispevka za obstoječo komunalno opremo, pri čemer je minimum Dpo ali Dto = 0,3, maksimum Dpo ali Dto = 0,7 in Dpo + Dto = 1. Razmerje mora biti enako za vse vrste obstoječe komunalne opreme na območju cele občine.

Občina v skladu z navedenim določa, da je razmerje med deležem gradbene parcele stavbe in deležem površine objekta 0,30 : 0,70.

Razmerje utemeljujemo s tem, da je za večino ljudi lažje razumljivo, da plača višji komunalni prispevek tisti z večjim objektom kot tisti z večjo parcelo, takšna ureditev pa je tudi najbolj razširjena med slovenskimi občinami.

Nenazadnje je tako razmerje bilo v veljavi tudi že do sedaj in ga v tem dokumentu ne spreminjamo.

3.3. Faktor namembnosti objekta

Občina lahko za posamezne vrste objektov, kot se razvrščajo v skladu s predpisom, ki določa klasifikacijo vrst objektov CC-SI glede na namen uporabe objektov, določi faktor namembnosti objekta (Fn). Faktor Fn se določi do vključno klasifikacijske ravni razreda (označen s štirimestno številko). Vrednosti Fn za stavbe se določijo v razponu od 0,5 do 1,3, za gradbene inženirske objekte pa v razponu od 0,1 do 0,5. Vrednosti za druge gradbene posege se določijo v razponu od 0,1 do 1,3.

Faktor namembnosti mora biti enak za posamezne vrste objektov na območju cele občine in za vse vrste obstoječe komunalne opreme.



V tem dokumentu tako opredeljujemo naslednje faktorje namembnosti:

Vrsta objekta	F _n	Oznaka v klasifikaciji objektov CC-SI
Enostanovanjske stavbe - enostanovanjske stavbe	1,00	1110
Večstanovanjske stavbe - dvostanovanjske stavbe	1,00	1121
- tri in večstanovanjske stavbe	1,30	1122
Stanovanjske stavbe za posebne družbene skupine	0,70	1130
Gostinske stavbe - hotelske in podobne gostinske stavbe	1,30	1211
- druge gostinske stavbe za kratkotrajno nastanitev	0,80	1212
Poslovne in upravne stavbe	0,80	1220
Trgovske in druge stavbe za storitvene dejavnosti	1,20	1230
Stavbe za promet in stavbe za izvajanje komunikacij - postajna poslopja, terminali, stavbe za izvajanje elektronskih komunikacij ter z njimi povezane stavbe	1,10	1241
- garažne stavbe	0,50	1242
Industrijske stavbe in skladišča - industrijske stavbe	0,70	1251
- rezervoarji, silosi in skladiščne stavbe	0,70	1252
Stavbe splošnega družbenega pomena - stavbe za kulturo in razvedrilo	0,70	1261
- muzeji, arhivi in knjižnice	0,70	1262
- stavbe za izobraževanje in znanstvenoraziskovalno delo	0,70	1263
- stavbe za zdravstveno oskrbo	0,70	1264
- stavbe za šport	0,70	1265
Druge nestanovanjske stavbe - nestanovanjske kmetijske stavbe	0,50	1271
- obredne stavbe	0,70	1272
- kulturna dediščina, ki se ne uporablja za druge namene	0,70	1273
- druge stavbe, ki niso uvrščene drugje	0,70	1274
Sončne elektrarne in drugi energetske objekti	0,17	2302

Za ostale vrste stavb, ki v prejšnji tabeli niso navedene, je F_n enak 1,00. Za vse vrste gradbenih inženirskih objektov (oznaka 2 v CC-SI) in za druge gradbene posege (oznaka 3 v CC-SI) je F_n enak 0,30.



3.4. Oprostitev in olajšave za določene kategorije zavezancev

Iz zakona izhaja, da se komunalni prispevek ne plača za gradnjo gospodarske javne infrastrukture, ki za svoje delovanje ne potrebuje komunalne opreme oziroma ki nima samostojnih priključkov na komunalno opremo, kar je navedeno po prvem odstavku 226. člena Zakona o urejanju prostora.

Novost v pravnem redu je tudi določba, da se komunalni prispevek ne plača v primeru nadomestitve objektov zaradi naravne nesreče, v obsegu nadomeščene objekta, pri čemer je lahko lokacija nadomeščene objekta v primeru, ko nadomestitev na obstoječem stavbnem zemljišču oziroma gradbeni parceli ni možna, tudi na drugi, nadomestni lokaciji.

Te določbe niso izrecno navedene v odloku, saj izhajajo iz zakona in veljajo v vsakem primeru.

Po določilih ZUreP-3 bo občina avtomatsko oproščena plačila komunalnega prispevka za vse svoje projekte, ne glede na vrsto objekta, zato je to določilo v odloku črtano, saj ni več potrebno.

Dodatno pa je uvedena splošna olajšava v višini 100 % za objekte, ki so namenjene zaščiti, reševanju, pomoči ali izvajanju gasilskih dejavnosti, za stavbe za izobraževanje in znanstveno-raziskovalno delo in za objekte kateri se v celoti (100%) financirajo iz občinskega proračuna.



3.5. Upoštevanje preteklih vlaganj zavezanca

Pri odmeri komunalnega prispevka za obstoječo komunalno opremo se v primeru vlaganj zavezanca v izgradnjo posamezne vrste obstoječe komunalne opreme v nerevalorizirani vrednosti upoštevajo pretekla vlaganja v komunalno opremo, na katero se vložek nanaša.

Kot pretekla vlaganja se upoštevajo samo vlaganja, nastala v obdobju ne več kot 15 let od dneva vloge za odmero komunalnega prispevka oz. v primeru izdajanja odločbe po uradni dolžnosti od dneva izdaje odločbe. Če gre pri tem za fizično osebo so dokazila prenosljiva samo med dediči prvega dednega reda in se jih lahko uveljavlja samo enkrat.

V primeru odstranitve obstoječega objekta in gradnje novega objekta na predmetnem zemljišču se upoštevajo pretekla vlaganja v posamezne vrste komunalne opreme. V tem primeru se komunalni prispevek za obstoječo komunalno opremo izračuna na način za spremembo namembnosti in/ali zmogljivosti objekta kot to določa uredba, ki določa podrobnejšo vsebino odloka o podlagah za odmero komunalnega prispevka za obstoječo komunalno opremo ter odmero in izračun komunalnega prispevka.

Pri uveljavljanju preteklih vlaganj zaradi odstranitve objekta je zavezanec dolžan predložiti podatke o odstranjenem objektu. V času odmere komunalnega prispevka morajo biti na razpolago ustrezni dokazi o samem obstoju objekta, njegovi zmogljivosti, namembnosti in legalnem priključevanju na komunalno opremo. Upoštevanje odstranjenih objektov pri odmeri komunalnega prispevka je možno le za objekte, ki so bili zgrajeni na podlagi gradbenega dovoljenja.

Za objekte, ki so bili zgrajeni na podlagi gradbenega dovoljenja, se lahko štejejo tudi objekti zgrajeni pred 31. decembrom 1967, kar ugotovi pristojni občinski organ z vpogledom v uradne evidence Geodetske uprave RS. Za te objekte velja, da imajo poravnane obveznosti iz naslova komunalnega prispevka za obremenjevanje obstoječega cestnega omrežja in infrastrukture za ravnanje z odpadki, medtem ko se priključenost na ostale vrste komunalne opreme dokazuje z ustreznimi dokazili (račun, odločba, potrdilo upravljavca in podobno).



3.6. Pogodba o opremljanju

Če se občina in zavezanec dogovorita, da bo zavezanec sam zgradil komunalno infrastrukturo, se zavezancu dogovorjena obveznost odšteje od komunalnega prispevka za novo komunalno opremo, vendar največ do višine, ki se za takšno vrsto komunalne infrastrukture v posameznem obračunskem območju lahko odmeri. Podrobnosti o oddaji gradnje objektov in omrežij komunalne infrastrukture, financiranja investicije, podrobnosti v zvezi s priključevanjem objekta na komunalno infrastrukturo ter druge podrobnosti, ki lahko vplivajo na izgradnjo in financiranje načrtovane komunalne infrastrukture določita občina in zavezanec v »Pogodbi o opremljanju« v skladu s predpisi o urejanju prostora.

3.7. Izračun komunalnega prispevka

Komunalni prispevek za obstoječo komunalno opremo se za stavbe izračuna na naslednji način:

$$KP_{\text{obstoječa}}(i) = ((A_{\text{GP}} \times C_{\text{p}}(i) \times D_{\text{p}}) + (A_{\text{STAVBA}} \times C_{\text{t}}(i) \times D_{\text{t}} \times F_{\text{n}})) \times p_{\text{sz}}(i)$$

Za gradbene inženirske objekte je formula za izračun nekoliko drugačna in se glasi:

$$KP_{\text{obstoječa}}(i) = (A_{\text{GIO}} \times C_{\text{t}}(i) \times D_{\text{t}} \times F_{\text{n}} \times p_{\text{sz}}(i))$$

Pri tem velja:

$KP_{\text{obstoječa}}(i)$	znesek dela komunalnega prispevka za posamezno vrsto obstoječe komunalne opreme,
A_{GP}	površina gradbene parcele stavbe,
$C_{\text{p}}(i)$	stroški posamezne vrste obstoječe komunale opreme na m ² gradbene parcele stavbe,
D_{p}	delež gradbene parcele stavbe pri izračunu komunalnega prispevka za obstoječo komunalno opremo,
A_{STAVBA}	bruto tlorisna površina stavbe,
$C_{\text{t}}(i)$	stroški posamezne vrste obstoječe komunalne opreme na m ² bruto tlorisne površine objekta,
D_{t}	delež površine objekta pri izračunu komunalnega prispevka za obstoječo komunalno opremo,
F_{n}	faktor namembnosti objekta glede na njegov namen uporabe,
$p_{\text{sz}}(i)$	prispevna stopnja zavezanca za posamezno vrsto obstoječe komunalne opreme (%),
i	posamezna vrsta obstoječe komunalne opreme.

Zgornja formula je predpisana z zakonom.



4. PRILOGE

Kartografski del (zaradi dimenzij in obsežnosti predan ločeno v posebni mapi)

Grafični prikazi obstoječe komunalne opreme in oskrbnih območij obstoječe komunalne opreme:

- Karta 1 – Vodovod – Pregledna karta oskrbnega območja javnega vodovoda;
- Karta 2 – Kanalizacija – Pregledna karta oskrbnega območja javne kanalizacije;
- Karta 3 – Ceste – Pregledna karta oskrbnega območja javnega cestnega omrežja;
- Karta 4 – Odpadki – Pregledna karta oskrbnega območja izvajanja gospodarske javne službe odvoza in ravnanja z odpadki;
- Karta 5 – Daljinsko ogrevanje – Pregledna karta oskrbnega območja omrežja daljinskega ogrevanja in
- Karta 6 – Plinovod – Pregledna karta oskrbnega območja plinovodnega omrežja.



ŠOŠTANJ

**Elaborat za pripravo odloka o podlagah za odmero
komunalnega prispevka za obstoječo komunalno opremo za
območje občine Šoštanj**

KARTOGRAFSKI DEL

Sprejel: Občinski svet Občine Šoštanj, 20. april 2022
Objava: Uradni list Občine Šoštanj, št. 3/2022 z dne 21.4.2022

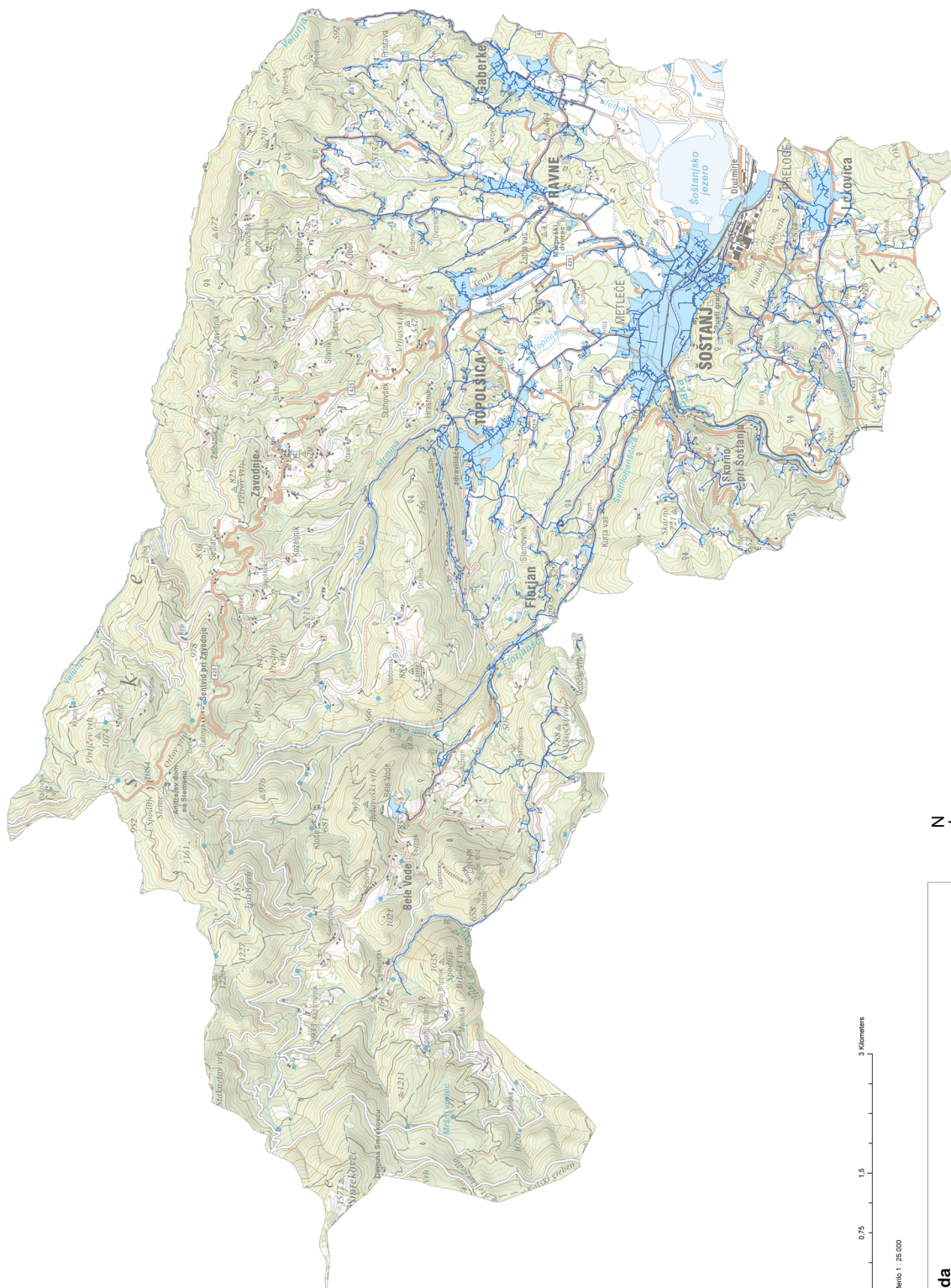
Župan občine: **Darko Menih**

(ziq)

(podpis)

Izdelal: TerraGIS d.o.o, Cesta na Brdo 85, 1000 Ljubljana

Elaborat za pripravo odloka o podlagah za odmero komunalnega prispevka za obstoječo komunalno opremo za območje občine Šoštanj
 Karta 1: Vodovod - Pregledna karta oskrbnega območja javnega vodovodnega omrežja

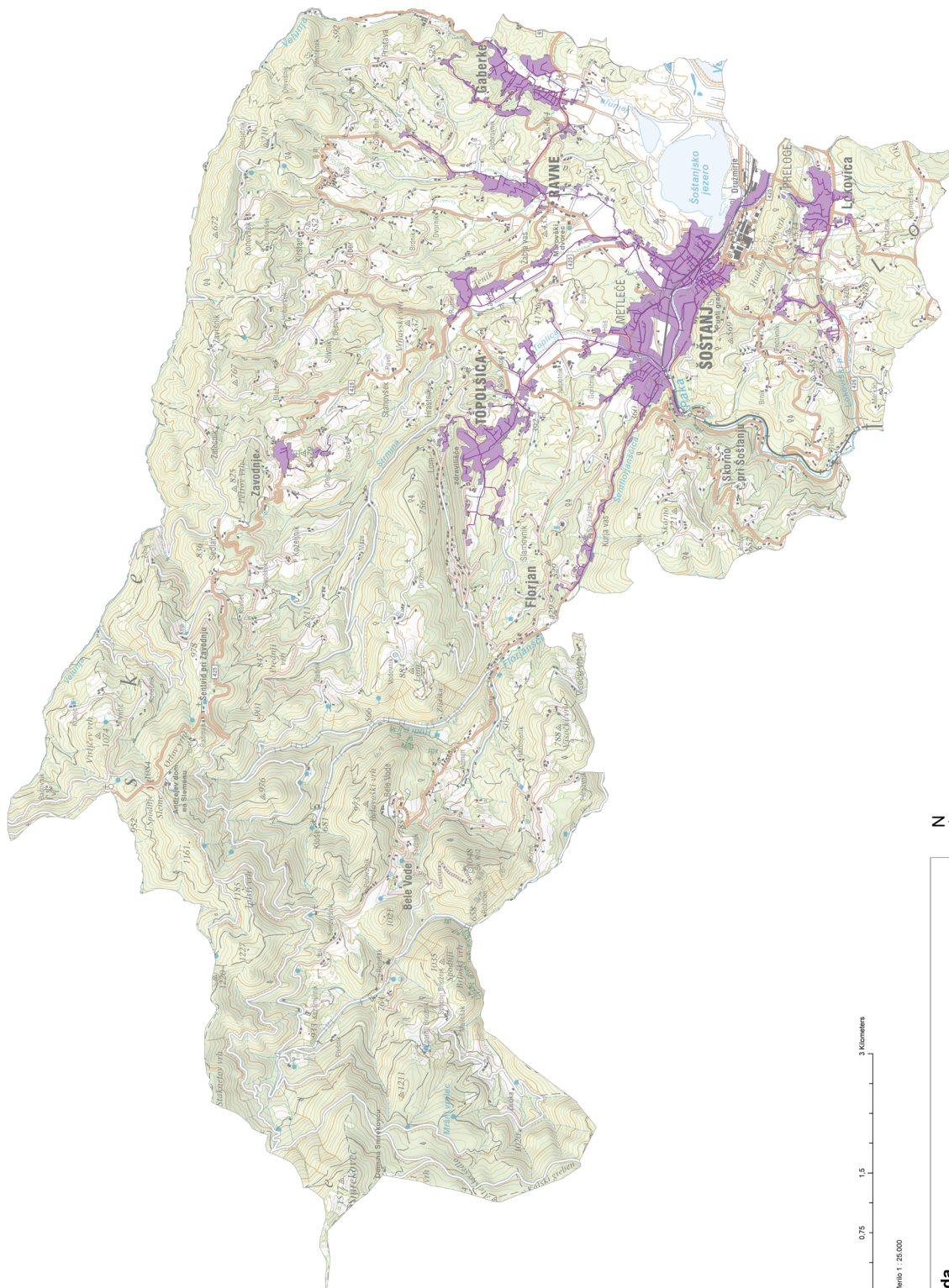


Projektni skizma: Občina Šoštanj, Trg svobode 12, 3252 Šoštanj
 Izdelal: TetrGIS d.o.o., Cesta na Bldo 65, 1000 Ljubljana (april 2022)
 Vr: GURS (RPE - december 2020, DTK 90 - april 2020), Občina Šoštanj (OPN), Komunalno podjetje Velenje (GJ - december 2020)

Legenda

- vodovodno omrežje
- oskrbno območje vodovoda
- meja občine

Elaborat za pripravo odloka o podlagah za odmero komunalnega prispevka za obstoječo komunalno opremo za območje občine Šoštanj
Karta 2: Kanalizacija - Pregledna karta oskrbnega območja javnega kanalizacijskega omrežja



Projekcija: Črna Sotina (19 avgosta 12, 3235 Šoštanj)
Izdelal: Terris d.o.o., Črna na Bregu 98, 1000 Ljubljana (april 2022)

Merilo 1 : 25.000

0 0,75 1,5 3 Kilometers



Legenda

- kanalizacijsko omrežje
- oskrbno območje kanalizacije
- meja občine

Vr: GURS (RPE - december 2020, DTK 50 - april 2020), Občina Šoštanj (OPN), Komunalno podjetje Velenje (GJ) - december 2020

Elaborat za pripravo odloka o podlagah za odmero komunalnega prispevka za obstoječo komunalno opremo za območje občine Šoštanj
Karta 3: Ceste - Pregledna karta oskrbnega območja javnega cestnega omrežja



Projektilac: Občina Šoštanj, Trg avtorov 12, 3325 Šoštanj
Izdala: Terzič & o. s. Cesta na Brdo 88, 1000 Ljubljana (april 2022)
Vir: GURS (RPE - december 2020, DTK, 50' - april 2020), Občina Šoštanj (OPN)
Merno 1 : 25.000

Legenda
oskrbno območje cest meja občine

Elaborat za pripravo odloka o podlagah za odmero komunalnega prispevka za obstoječo komunalno opremo za območje občine Šoštanj
Karta 4: Daljinsko ogrevanje - Pregledna karta oskrbnega območja javnega omrežja daljinskega ogrevanja



Priznanih: Občina Šoštanj, Trg svobode 12, 3225 Šoštanj
IZDAJE: Ferracis d.o.o. Češka na Brdo 85, 1000 Ljubljana (april 2022)

Merilo 1 : 25.000

0 0.75 1.5 3 kilometra



Legenda

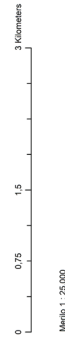
- omrežje daljinskega ogrevanja
- oskrbno območje daljinskega ogrevanja
- meja občine

Vr: GURS (RPE - december 2020, DTK 50 - april 2020), Občina Šoštanj (OPN), Komunalno podjetje Veejeje (GA - december 2020)

Elaborat za pripravo odloka o podlagah za odmero komunalnega prispevka za obstoječo komunalno opremo za območje občine Šoštanj
Karta 5: Plinovod - Pregledna karta oskrbnega območja javnega plinovodnega omrežja



Projektilac: Odbor Šoštanj, Trn v gozdu 12, 3205 Šoštanj
Znak: 1000 Ljubljana (april 2022)
Vr: GIS (RPE - december 2020, DTK 00 - april 2020), Občina Šoštanj (OPN), Komunalno podjetje Veleje (GU - december 2020)



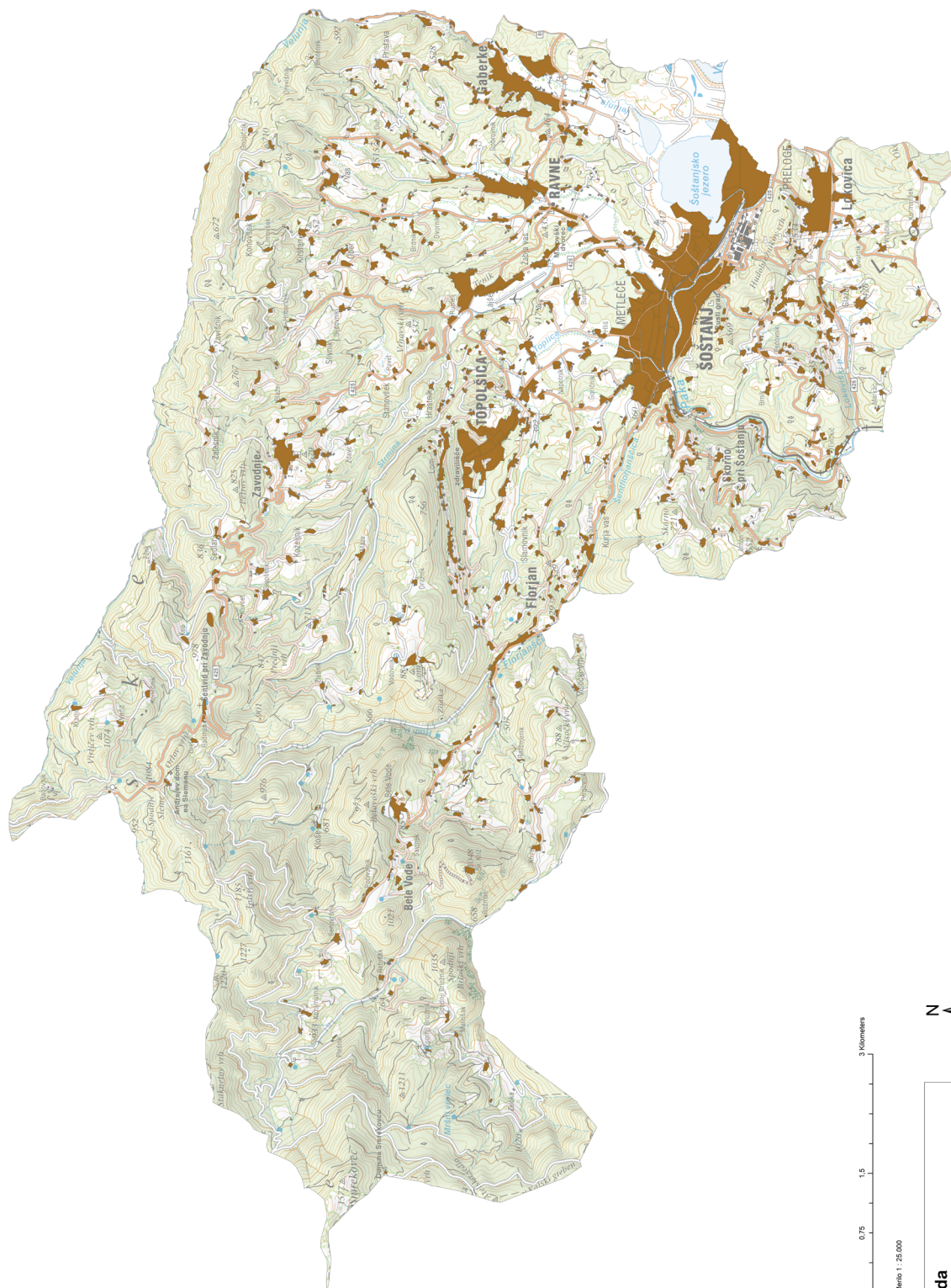
Merilo 1 : 25.000



Legenda

- plinovodno omrežje
- oskrbno območje plinovoda
- meja občine

Elaborat za pripravo odloka o podlagah za odmero komunalnega prispevka za obstoječo komunalno opremo za območje občine Šoštanj
Karta 6: Ravnanje z odpadki - Pregledna karta oskrbnega območja izvajanja gospodarske javne službe odvoza in ravnanja z odpadki



Projekcija: Občina Šoštanj, 119 evrov na 12. 2022 (Šoštanj)
Izdelal: TerraGIS d.o.o. Česta na tisoč 65, 1000 Ljubljana (april 2022)



Merilo 1 : 25.000



Legenda

-  ravnanje z odpadki
-  meja občine

Vr: GURS (RPE - december 2020, DTK 50 - april 2020), Občina Šoštanj (OPN)

OBČINA ŠOŠTANJ
SVET OBČINE ŠOŠTANJ

Na podlagi določb 29. člena Zakona o lokalni samoupravi, (Uradni list RS, št. 94/07 – uradno prečiščeno besedilo, 76/08, 79/09, 51/10, 40/12 – ZUJF, 14/15 – ZUUJFO, 11/18 – ZSPDSLŠ-1, 30/18, 61/20 – ZIUZEOP-A in 80/20 – ZIUOOPE), 7. točke 7. člena Statuta Občine Šoštanj (Uradni list Občine Šoštanj, št. 5/2018), Sklepa o zagotavljanju toplega obroka socialno najšibkejšim občanom (Uradni list Občine Šoštanj, št. 3/2014), Pravilnika o zagotavljanju toplega obroka socialno najšibkejšim občanom občine Šoštanj (Uradni list Občine Šoštanj, št. 6/2015), in Pravilnikov o spremembi Pravilnika o zagotavljanju toplega obroka socialno najšibkejšim občanom občine Šoštanj (Uradni list Občine Šoštanj, št. 3/2019 in 6/2019) je Svet Občine Šoštanj na svoji 22. redni seji, dne 20. 4. 2022, sprejel

P R A V I L N I K
o spremembah in dopolnitvah Pravilnika o zagotavljanju toplega obroka socialno najšibkejšim občanom občine Šoštanj

I.

Spremeni se 3. odstavek 5. člena Pravilnika o zagotavljanju toplega obroka socialno najšibkejšim občanom občine Šoštanj in sicer tako, da se po novem glasi:

»Pridobitev pravice in čas trajanja pravice se uveljavi po predhodnem soglasju Centra za socialno delo Savinjsko-Šaleška, enota Velenje.«

II.

Spremeni in dopolni se 1. odstavek 7. člena Pravilnika o zagotavljanju toplega obroka socialno najšibkejšim občanom občine Šoštanj in sicer tako, da se po novem glasi:

»Upravičenost do brezplačnega oz. delno subvencioniranega toplega obroka je odvisna od višine ugotovljenega dohodka na družinskega člana, kot je navedeno v spodnji tabeli:

Ugotovljeni dohodek na družinskega člana		Višina prispevka upravičenca
I.	enak ali nižji od osnovnega zneska minimalnega dohodka	brezplačen obrok
II.	višji od osnovnega zneska minimalnega dohodka in nižji od 480,00 EUR	1,50 EUR
III.	višji od 480,00 EUR in nižji od 540,00 EUR	2,00 EUR
IV.	višji od 540,00 EUR in enak ali nižji od 580,00 EUR	2,50 EUR

III.

Spremeni se 2. odstavek 7. člena Pravilnika o zagotavljanju toplega obroka socialno najšibkejšim občanom občine Šoštanj in sicer tako, da se po novem glasi:

»Dohodki, ki se upoštevajo pri izračunu višine dohodka na družinskega člana, so: pokojnina, invalidnina, varstveni dodatek, dodatek za pomoč in postrežbo, veteranski dodatek, pokojnina ali nadomestilo, ki jo vlagatelj prejema iz druge države, katastrski dohodek, dodatek za rekreacijo, denarna

socialna pomoč in subvencija k najemnini.«

IV.

Spremeni in dopolni se 10. člen Pravilnika o zagotavljanju toplega obroka socialno najšibkejšim občanom občine Šoštanj in sicer tako, da se po novem glasi:

»Pri upravičencih, starejših od 65 let, pravica do brezplačnega ali delno subvencioniranega toplega obroka traja od dneva odobritve vloge dalje. Občinska strokovna služba upravičence enkrat letno pozove k predložitvi dokazil o dohodkih.

Pri upravičencih iz 5. člena tega pravilnika pravica do brezplačnega ali delno subvencioniranega toplega obroka traja za čas trajanja izrednih socialnih razmer oz. za obdobje, ki ga določi Center za socialno delo Savinjsko-Šaleška, enota Velenje.

V.

Ostale določbe citiranega Pravilnika ostanejo nespremenjene.

VI.

Ta pravilnik začne veljati dan po objavi v Uradnem listu Občine Šoštanj.

Številka: 129-1/2014

Datum: 20. 4. 2022

Darko MENIH, prof., l. r.
župan Občine Šoštanj

**OBČINA ŠOŠTANJ
SVET OBČINE ŠOŠTANJ**

Na podlagi 19. člena Zakona o spodbujanju razvoja turizma (Uradni list RS št. 2/04, 57/12, 17/15, 52/16) in 17. člena Statuta Občine Šoštanj (Uradni list Občine Šoštanj, št. 5/18) je Občinski svet Občine Šoštanj na svoji 22. redni seji, dne 20. 4. 2022, sprejel

**Strategijo razvoja in trženja turizma v
Velenju in Šoštanju
za obdobje 2022-2027****1. člen**

Občinski svet Občine Šoštanj sprejme Strategijo razvoja in trženja turizma v Velenju in Šoštanju za obdobje 2022-2027.

2. člen

Strategija začne veljati z dnem sprejema na Svetu Občine Šoštanj.

Številka: 007-1/2022 Darko MENIH, prof., l. r.
Datum: 20. 4. 2022 župan Občine Šoštanj

**OBČINA ŠOŠTANJ
SVET OBČINE ŠOŠTANJ**

Na podlagi 17. člena Statuta Občine Šoštanj (Uradni list Občine Šoštanj št. 5/2018) je Občinski svet Občine Šoštanj na svoji 22. redni seji, dne 20. 4. 2022, sprejel

**S K L E P
o imenovanju predstavnika Občine
Šoštanj
v Svet javnega zdravstvenega
zavoda Bolnišnice Topolšica****1.**

V Svet javnega zdravstvenega zavoda Bolnišnice Topolšica se imenuje **IZTOK ČERNOŠA**.

2.

Mandatna doba imenovanega člana traja 4 leta.

3.

Sklep začne veljati osmi (8) dan od dneva objave v Uradnem listu Občine Šoštanj.

Številka: 014-4/2022 Darko MENIH, prof., l. r.
Datum: 20. 4. 2022 župan Občine Šoštanj

OBČINA ŠOŠTANJ
SVET OBČINE ŠOŠTANJ

Občinski svet Občine Šoštanj je na podlagi 34. člena Odloka o javno zasebnem partnerstvu na področju ravnanja z odpadki (Uradni vestnik MO Velenje, št. 11/2008, 12/2008 in 20/2009; Uradni list Občine Šoštanj, 7/2008, 12/2008 in 6/2009) ter na podlagi 17. člena Statuta Občine Šoštanj (Uradni list Občine Šoštanj, št. 5/2018) na svoji 22. redni seji, dne 20. 4. 2022, sprejel

SKLEP

**o potrditvi Poslovnega načrta o
izvajanju lokalne GJS zbiranja in
prevoza komunalnih odpadkov in
koncesije gradnje področnega centra
za ravnanje z odpadki v Mestni
občini Velenje, Občini Šoštanj in
Občini Šmartno ob Paki za leto 2022**

I.

Potrdi se poslovni načrt o izvajanju lokalne gospodarske javne službe zbiranja in prevoza komunalnih odpadkov in koncesije gradnje področnega centra za ravnanje z odpadki v Mestni Občini Velenje, Občini Šoštanj in Občini Šmartno ob Paki za leto 2022, ki ga je pripravilo podjetje PUP Saubermacher, d.o.o.

II.

Sklep začne veljati naslednji dan po objavi v Uradnem listu Občine Šoštanj.

Številka: 354-25/2022 Darko MENIH, prof., l. r.
Datum: 20. 4. 2022 župan Občine Šoštanj

**OBČINA ŠOŠTANJ
SVET OBČINE ŠOŠTANJ**

Na podlagi določil 245. člena Zakona o urejanju prostora (ZUreP-2) (Uradni list RS, št. 61/17) 17. člena Statuta Občine Šoštanj (Uradni list Občine Šoštanj, št. 5/18), v zadevi pridobitve statusa grajenega javnega dobra, je Svet Občine Šoštanj, na svoji 22. redni seji, dne 20. 4. 2022, sprejel

**S K L E P
o podelitvi statusa grajeno javno dobro**

1.

Nepremičninam iz seznama, v lasti Občine Šoštanj, se podeli status grajeno javno dobro in sicer:

945 - Bele Vode:

- parcelna številka: 930/15 k.o. 945-Bele Vode (ID znak: parcela 945 930/15, ID 7180732),
- parcelna številka: 930/14 k.o. 945-Bele Vode (ID znak: parcela 945 930/14, ID 7180734),
- parcelna številka: 911/9 k.o. 945-Bele Vode (ID znak: parcela 945 911/9, ID 7180761),
- parcelna številka: 911/8 k.o. 945-Bele Vode (ID znak: parcela 945 911/8, ID 7180759),

947 - Zavodnje:

- parcelna številka: 335/3 k.o. 947-Zavodnje (ID znak: parcela 947 335/3, ID 7115545),
- parcelna številka: 342/10 k.o. 947-Zavodnje (ID znak: parcela 947 342/10, ID 7115521),
- parcelna številka: 337/8 k.o. 947-Zavodnje (ID znak: parcela 947 337/8, ID 7115508),
- parcelna številka: 337/7 k.o. 947-Zavodnje (ID znak: parcela 947 337/7, ID 7115509),
- parcelna številka: 335/4 k.o. 947-Zavodnje (ID znak: parcela 947 335/4, ID 7115544),
- parcelna številka: 341/2 k.o. 947-Zavodnje (ID znak: parcela 947 341/2, ID 7115512),
- parcelna številka: 342/6 k.o. 947-Zavodnje (ID znak: parcela 947 342/6, ID 7115516),
- parcelna številka: 341/3 k.o. 947-Zavodnje (ID znak: parcela 947 341/3, ID 7115511),
- parcelna številka: 342/8 k.o. 947-Zavodnje (ID znak: parcela 947 342/8, ID 7115519),
- parcelna številka: 1/4 k.o. 947-Zavodnje (ID znak: parcela 947 1/4, ID 6007793),
- parcelna številka: 16/4 k.o. 947-Zavodnje (ID znak: parcela 947 16/4, ID 6682113),
- parcelna številka: 15/3 k.o. 947-Zavodnje (ID znak: parcela 947 15/3, ID 6682122),
- parcelna številka: 16/5 k.o. 947-Zavodnje (ID znak: parcela 947 16/5, ID 6682114),

948 - Topolšica:

- parcelna številka: 423/5 k.o. 948-Topolšica (ID znak: parcela 948 423/5, ID 6690282),
- parcelna številka: 423/4 k.o. 948-Topolšica (ID znak: parcela 948 423/4, ID 6690281),
- parcelna številka: 418/2 k.o. 948-Topolšica (ID znak: parcela 948 418/2, ID 6690277),
- parcelna številka: 421/4 k.o. 948-Topolšica (ID znak: parcela 948 421/4, ID 6690270),
- parcelna številka: 421/5 k.o. 948-Topolšica (ID znak: parcela 948 421/5, ID 6690271),
- parcelna številka: 421/7 k.o. 948-Topolšica (ID znak: parcela 948 421/7, ID 6690273),
- parcelna številka: 415/5 k.o. 948-Topolšica (ID znak: parcela 948 415/5, ID 6690266),
- parcelna številka: 416/3 k.o. 948-Topolšica (ID znak: parcela 948 416/3, ID 6690263),
- parcelna številka: 416/2 k.o. 948-Topolšica (ID znak: parcela 948 416/2, ID 6690264),

949 - Ravne:

- parcelna številka: 1291/5 k.o. 949-Ravne (ID znak: parcela 949 1291/5, ID 5195639),

958 - Gaberke:

- parcelna številka: 1457/2 k.o. 958- Gaberke (ID znak: parcela 958 1457/2, ID 7039431),

960 - Florjan pri Šoštanju:

- parcelna številka: 241/16 k.o. 960-Florjan pri Šoštanju (ID znak: parcela 960 241/16 ID 7168156),

- parcelna številka: 238/5 k.o. 960-Florjan pri Šoštanju (ID znak: parcela 960 238/5, ID 7168149),
- parcelna številka: 254/7 k.o. 960-Florjan pri Šoštanju (ID znak: parcela 960 254/7, ID 7168139),
- parcelna številka: 245/2 k.o. 960-Florjan pri Šoštanju (ID znak: parcela 960 245/2, ID 6234035),
- parcelna številka: 245/4 k.o. 960-Florjan pri Šoštanju (ID znak: parcela 960 245/4, ID 7168132),
- parcelna številka: 245/5 k.o. 960-Florjan pri Šoštanju (ID znak: parcela 960 245/5, ID 7168133),
- parcelna številka: 243/3 k.o. 960-Florjan pri Šoštanju (ID znak: parcela 960 243/3, ID 7168129),
- parcelna številka: 246/4 k.o. 960-Florjan pri Šoštanju (ID znak: parcela 960 246/4, ID 7168137),
- parcelna številka: 246/6 k.o. 960-Florjan pri Šoštanju (ID znak: parcela 960 246/6, ID 7168135),
- parcelna številka: 241/8 k.o. 960-Florjan pri Šoštanju (ID znak: parcela 960 241/8, ID 7168151),
- parcelna številka: 241/9 k.o. 960-Florjan pri Šoštanju (ID znak: parcela 960 241/9, ID 7168152),
- parcelna številka: 238/9 k.o. 960-Florjan pri Šoštanju (ID znak: parcela 960 238/9, ID 7168146),
- parcelna številka: 238/7 k.o. 960-Florjan pri Šoštanju (ID znak: parcela 960 238/7, ID 7168145),
- parcelna številka: 236/2 k.o. 960-Florjan pri Šoštanju (ID znak: parcela 960 236/2, ID 7168143).

2.

Ta sklep o podelitvi statusa grajenega javnega dobra na nepremičninah iz prve točke tega sklepa, začne veljati naslednji dan po objavi v Uradnem listu Občine Šoštanj.

Številka: 478-29/2022
Datum: 20. 4. 2022

Darko MENIH, prof., l. r.
župan Občine Šoštanj

**OBČINA ŠOŠTANJ
SVET OBČINE ŠOŠTANJ**

Na podlagi 13. člena Zakona o športu (Uradni list RS, št. 29/17, 21/18 –ZNOrg, 82/20), Resolucije o nacionalnem programu športa v Republiki Sloveniji za obdobje 2014–2023 (Uradni list RS, št. 26/14), 6. člena Odloka o postopku za sofinanciranje Letnega programa športa v Občini Šoštanj (Uradni list Občine Šoštanj, št. 4/2021) je Občinski svet na svoji 22. redni seji, dne 20. 4. 2022, sprejel

Letni program športa v Občini Šoštanj za leto 2022**1. člen
(Vsebina)**

Z Letnim programom športa za leto 2022 (v nadaljevanju: LPŠ) se določijo:

- športni programi / področja, ki se sofinancirajo iz občinskega proračuna,
- višina proračunskih sredstev za sofinanciranje športnih programov / področij,
- obseg in vrsto športnih programov / področij in
- pogoji, merila in kriteriji za vrednotenje športnih programov / področij.

**2. člen
(Športni programi / področja)**

V letu 2022 se iz sredstev proračuna sofinancirajo naslednji športni programi / področja:

ŠPORTNI PROGRAMI:

- Prostočasna športna vzgoja otrok in mladine (ŠV-PRČ):
 - o celoletni športni programi in
 - o občasni športni programi.
- Športna vzgoja otrok in mladine, usmerjenih v kakovostni in vrhunski šport (ŠV-KŠ):
 - o celoletni športni programi za kategorije U12, U13, U14 in U15, U16, U17, U18 in U19 in
 - o programi kategoriziranih športnikov mladinskega in perspektivnega razreda.
- Kakovostni šport (KŠ)
 - o celoletni športni programi kakovostnega športa članskih kategorij,
 - o programi kategoriziranih športnikov članskih kategorij,
 - o celoletni programi miselnih iger in
 - o dodatni programi kategoriziranih športnikov v miselnih igrah.
- Šport invalidov (ŠI)
 - o celoletni športni programi invalidov.
- Športna rekreacija (ŠR)
 - o celoletni športni programi za odrasle.
- Šport starejših (ŠS)
 - o celoletni športni programi za starejše od 65 let.

ŠPORTNI OBJEKTI IN POVRŠINE ZA ŠPORT V NARAVI:

- investicije, obnove in vzdrževanje športne infrastrukture.

RAZVOJNE DEJAVNOSTI V ŠPORTU (IZOBR):

- izpopolnjevanje in usposabljanje strokovnih kadrov v športu.

ORGANIZIRANOST V ŠPORTU (ORG):

- delovanje športnih klubov, društev in zvez.

ŠPORTNE PRIREDITVE

- mednarodne, državne in občinske športne prireditve.

**3. člen
(Višina proračunskih sredstev in način zagotavljanja sredstev)**

V proračunu Občine Šoštanj za leto 2022 je za programe športa zagotovljenih 451.500 evrov.

A. Sredstva, ki se razdelijo na podlagi javnega razpisa

Oznaka	Program / področje	Vrednost v EUR	Proračunska postavka	Delež po LPŠ v %
ŠV-PRČ	celoletni športni programi otrok in mladine	9.000	18051035	5,45
ŠV-PRČ	celoletni in občasni športni programi v vzgoji in izobraževanju	9.000		5,45
ŠV-PRČ	občasni športni programi	2.500		1,52
ŠV-KŠ	celoletni športni programi U12–U19	57.000		34,55
ŠV-KŠ	programi kategoriziranih športnikov mladinskega in perspektivnega razreda	3.000		1,82
KŠ	celoletni programi kakovostnega športa članskih kategorij	52.000		31,52
KŠ	programi kategoriziranih športnikov članskih kategorij	3.000		1,82
KŠ	celoletni programi miselnih iger	1.000		0,61
KŠ	programi kategoriziranih športnikov v miselnih igrah	1.000		0,61
ŠI	celoletni športno rekreativni programi	500		0,30
ŠR	celoletni športno rekreativni programi	6.000		3,64
ŠS	celoletni športno rekreativni programi	3.000		1,82
ORG	delovanje športnih društev in klubov	15.000		9,09
PRIR	mednarodne, državne in občinske športne prireditve	3.000		1,82
Skupaj - razpis		165.000		100,00

B. Sredstva za športne objekte in površine za šport v naravi

Oznaka	Športni objekt	Vrednost v EUR	Proračunska postavka	Delež po LPŠ v %	
OBJEKT	Nogometno igrišče	tekoče vzdrževanje	33.000	18051011	11,44
OBJEKT	Športna dvorana Šoštanj	tekoče vzdrževanje	50.000	18051013	17,33
		investicije	50.000		17,33
OBJEKT	Rokometno igrišče	tekoče vzdrževanje	8.000	18051012	2,77
OBJEKT	Športno igrišče Pohrastnik	investicije	20.000	18051015	6,93
OBJEKT	Smučišče Zavodnje	tekoče vzdrževanje	3.000	18051016	1,04
OBJEKT	TVD Partizan	tekoče vzdrževanje	20.000	18051019	6,93
OBJEKT	Kegljišče	tekoče vzdrževanje	10.000	18051021	3,47
OBJEKT	Športno igrišče Lajše	tekoče vzdrževanje	2.000	18051024	0,69
		investicije	30.000		10,40
OBJEKT	Športno igrišče Tresimir	tekoče vzdrževanje	10.500	18051026	3,64
		investicije	2.000		0,69
OBJEKT	Športni park Šoštanj	investicije	50.000	18051018	17,33
Skupaj – športni objekti			286.500		100,00

4. člen

(Obseg in vrsta športnih programov / področij)

Obseg in vrsta športnih programov / področij, ki se v letu 2022 sofinancirajo iz proračunskih sredstev, je opredeljena v Pogojih, merilih in kriterijih za vrednotenje LPŠ v Občini Šoštanj za leto 2022, ki so priloga Letnega programa športa.

5. člen

(Pogoji, merila in kriteriji za vrednotenje)

Na osnovi sprejetega LPŠ 2022 bo občinska uprava izvedla postopke za izvedbo javnega razpisa za sofinanciranje LPŠ v Občini Šoštanj za leto 2022. Vrednotenje na javni razpis prispelih vlog se izvrši na osnovi Pogojev, meril in kriterijev za vrednotenje LPŠ v Občini Šoštanj, ki so sestavni del LPŠ 2022.

6. člen

(Možnosti prerazporeditve sredstev LPŠ in JR)

V kolikor komisija za izvedbo javnega razpisa v postopku javnega naročila (JR) ugotovi, da je število prijav v posameznih razpisanih programih / področjih manjše od pričakovanj, lahko sredstva prerazporedi na tiste razpisane programe / področja, kjer je število večje od pričakovanj.

7. člen

(Spremembe LPŠ)

Sprememba občinskega proračuna za leto 2022 na področju športa posledično pomeni spremembo LPŠ 2022.

8. člen

(Veljavnost LPŠ)

LPŠ v Občini Šoštanj za leto 2022 začne veljati z dnem sprejema in se skupaj s prilogo objavi v Uradnem listu Občine Šoštanj. LPŠ 2022 je osnova za izvedbo javnega razpisa za sofinanciranje programov športa v Občini Šoštanj.

Številka: 671-4/2022

Datum: 20. 4. 2022

Darko MENIH, prof., l. r.
župan Občine Šoštanj

POGOJI, MERILA IN KRITERIJI ZA VREDNOTENJE LPŠ V OBČINI ŠOŠTANJ ZA LETO 2022 (Priloga LPŠ)

IZHODIŠČA

Za uresničevanje javnega interesa v športu je s Pogoji, merili in kriteriji (v nadaljevanju: merila) opredeljen način vrednotenja športnih programov / področij, ki so sofinancirani na osnovi izvedbe javnega razpisa (v nadaljevanju: JR) v letu 2022. Merila so sestavni del LPŠ 2022.

Z merili je uveljavljen točkovni model. Vsakemu izbranemu programu/področju športa iz A. točke 3. člena LPŠ se na osnovi meril izračuna skupna višina točk. Končna višina sofinanciranja programa/področja športa je zmnožek med številom dodeljenih točk in končno vrednostjo točke, pri čemer je končna vrednost točke količnik med z LPŠ določeno višino sredstev za program/področje in skupnim številom zbranih točk vseh ovrednotenih vlog posameznega programa/področja.

Upravičeni izvajalci LPŠ 2022 so prijavitelji, ki izpolnjujejo pogoje iz 4. člena Odloka o postopku za sofinanciranje LPŠ v Občini Šoštanj, in sicer:

- imajo sedež v Občini Šoštanj,
- so na dan objave javnega razpisa za sofinanciranje LPŠ (v nadaljevanju: JR) najmanj dve (2) leti registrirani v skladu z veljavnimi predpisi, njihova dejavnost pa je izvajanje športnih programov (glavna ali ena od dejavnosti) in toliko časa že delujejo na območju občine Šoštanj,
- izvajajo športne programe / področja športa skladno z Odlokom in LPŠ, se pravočasno prijavijo na JR ter izpolnjujejo vse razpisane pogoje,
- imajo za prijavljene športne programe / področja športa:
 - o zagotovljene materialne in prostorske pogoje ter ustrezno izobražen in/ali usposobljen strokovni kader za delo v športu,
 - o izdelano finančno konstrukcijo, iz katere so razvidni viri prihodkov in stroškov izvedbe programov,
 - o urejeno evidenco članstva (športna društva in zveze) ter evidenco o udeležencih programov.

ŠPORTNI PROGRAMI

Uporabljene kratice (oznake) v LPŠ in merili predstavljajo naslednje športne programe:

- ŠV-PRČ: športna vzgoja otrok in mladine – pristočasni, netekmovalni programi
ŠV-KŠ: športna vzgoja otrok in mladine usmerjenih v kakovostni in vrhunski šport (tekmovalni programi),
KŠ: programi kakovostnega športa (tekmovalni programi),
ŠI: šport invalidov,
ŠR: športna rekreacija,
ŠS: šport starejših (nad 65 let).

TOČKOVANJE

RAZVRSTITEV ŠPORTNIH PROGRAMOV, PANOG IN IZVAJALCEV

Športni programi, panoge in izvajalci v tekmovalnem športu se v postopku vrednotenja razvrstijo glede na uspešnost/konkurenčnost, razširjenost in pomen za lokalno okolje na osnovi naslednjih meril:

- ŠTEVILO VADEČIH: število z JR priznanih popolnih tekmovalnih skupin izvajalca,
- KOMPETENTNOST STROKOVNEGA KADRA: število usposobljenih/izobraženih trenerjev za delo v športu,
- KONKURENČNOST ŠPORTNE PANOGE: ponderirano število kategoriziranih športnikov izvajalca po podatkih OKS-ZŠZ (MLR=DR=1 točka; PR=2 točki; MR=3 točke; SR=4 točke; OR=5 točk),
- NACIONALNI POMEN ŠPORTNE PANOGE: število registriranih športnikov NPŠZ po podatkih OKS-ZŠZ,
- RAZŠIRJENOST ŠPORTNE PANOGE: število registriranih športnikov izvajalca po podatkih OKS-ZŠZ,
- POMEN ŠPORTNE PANOGE ZA LOKALNI OKOLJE: število let neprekinjenega delovanja po podatkih AJPEŠ oz. drugih javno dostopnih virih.

Komisija za izvedbo JR v postopku vrednotenja prispelih prijav (4. in 5. merilo za razvrščanje) lahko poleg podatkov, ki so na voljo na OKS-ZŠZ, preveri istovetnost podatkov tudi pri NPŠZ. Na osnovi primerjave pridobljenih podatkov sprejme končno odločitev glede točkovanja za razvrstitev panoge v kakovostni

razred.

Preglednica A	Razvrščanje športnih panog in izvajalcev				
Število vadečih	1 skupina	2–3	4–5	6–7	8 + skupin
TOČKE ZA RAZVRSTITEV	5	10	15	20	25
Kompetentnost strokovnega kadra (1)	1 trener	2–3	4–5	6–7	8 + trenerjev
TOČKE ZA RAZVRSTITEV	5	10	15	20	25
Konkurenčnost panoge: kategorizirani (2)	1-5 točk	6-10 točk	11-15 točk	16-20 točk	21 + točk
TOČKE ZA RAZVRSTITEV	10	20	30	40	50
Razširjenost panoge: registrirani NPŠZ (3)	0-500 registriran	501-1000	1001-2000	2001-3000	3001 +
TOČKE ZA RAZVRSTITEV	5	10	15	20	25
Razširjenost panoge: registrirani društvo	0-25 registriran	26-50	51-75	76-100	101 +
TOČKE ZA RAZVRSTITEV	10	20	30	40	50
Tradicija: neprekinjeno delovanje v letih	2-9 let	10-19	20-29	33-44	45 +
TOČKE ZA RAZVRSTITEV	5	10	15	20	25

(1) – upoštevajo se trenerji z veljavno licenco za tekočo tekmovalno sezono

(2) – upoštevajo se podatki OKS-ZSZ (obvestila, ki so v veljavi na dan objave JR)

– upošteva se vsakoletni podatek objavljen na: www.olympic.si (ločeno M-Ž, ločeno panoge znotraj NPŠZ (primer SZS: alpsko, skoki, biatlon ...))

Z merili za razvrščanje športnih panog je možno zbrati največ 200 točk. Izvajalce se na osnovi zbranih točk razdeli v tri (3) kakovostne skupine:

1. kakovostna skupina: 150 – 200 zbranih točk
2. kakovostna skupina: 090 – 145 zbranih točk
3. kakovostna skupina: 000 – 085 zbranih točk

Komisija lahko z argumentirano obrazložitvijo v višjo kakovostno skupino uvrsti največ do dve (2) društvi, ki ne dosežeta zadostnega števila točk (velja za obe višji kakovostni skupini). Razvrstitev v kakovostne skupine vpliva na:

- Določitev skupnega korekcijskega faktorja za vrednotenje tekmovalnih športnih programov: (1 skupina: korekcijski faktor = 2,000; 2. skupina: korekcijski faktor = 1,500; 3. skupina: korekcijski faktor = 1,000)

Vsi netekmovalni športni program izvajalcev (ŠV-PRČ, ŠI, ŠR, ŠS) so pri vrednotenju izenačeni s 3. kakovostno skupino (korekcijski faktor = 1,000).

- Določitev velikosti skupine pri individualnih športnih panogah (IŠP) in miselnih igrah (MI) – preglednice B.

VREDNOTENJE ŠPORTNIH PROGRAMOV SPLOŠNI POGOJI

Pri vrednotenju vseh športnih programov se upoštevajo naslednji splošni pogoji:

1. **LETNI OBSEG ŠPORTNIH PROGRAMOV** (število ur vadbe; 1 ura = 60 minut):
Z merili je vsem skupinam športnih programov določen letni obseg vadbe. Vsakemu prijavljenemu programu (vadbeni skupini) se prizna tolikšen letni obseg vadbe, kot je napovedan ob prijavi na JR, vendar največ toliko, kot je določeno z merili (preglednice št. 1 do 6).
2. **VKLJUČENOST UDELEŽENCEV:** isti udeleženec se pri istem izvajalcu vrednoti le v enem (1) športnem programu, izjema so šolska športna tekmovanja, ki se izvajajo v sklopu VIZ.
3. **VELIKOST VADBENE SKUPINE** (koeficient popolnosti skupine):
Različne športne panoge in starostne skupine za izvedbo optimalne vadbe zahtevajo različno število vključenih! Z merili je določena optimalna velikost vadbene skupine: če izvajalec prijavi manjše število udeležencev, se število točk proporcionalno zmanjša. Večje število vključenih ne vpliva na dodatno vrednotenje programa. Vadbene skupine, kamor je vključenih manj kot 50 % z merili določene optimalne velikosti vadbene skupine, se pri točkovanju ne upoštevajo.

Preglednica B-1	Velikost vadbene skupine – netekmovalni program				
Minimalno število vključenih	ŠV-PRČ do 11 let	ŠV-PRČ 12–19 let	ŠI	ŠR	ŠS
VSE VRSTE NETEKMOVALNIH PROGRAMOV	10	12	10	12	10

Preglednica B-2	Velikost vadbene skupine – tekmovalni program				
Minimalno število vključenih	ŠV-KŠ 12–13 let	ŠV-KŠ 14–15 let	ŠV-KŠ 16–17 let	ŠV-KŠ 18–19 let	KŠ člani
individualne športne panoge / miselne igre (1a)	6	6	4	4	4
individualne športne panoge / miselne igre (1b)	8	8	6	6	6
kolektivne športne panoge (2)	12	12	12	12	12
kolektivne športne panoge (3)	12	16	16	16	16

(1a) – 1. kakovostna skupina razvrščanja

(1b) – 2. in 3. kakovostna skupina razvrščanja

(2) – dvoranski šport

(3) - kolektivni šport, ki se izvaja na zunanjih igriščih

4. IZOBRAZBA / USPOSOBLJENOST STROKOVNEGA KADRA (korekcija strokovni kader):

Različni športni programi zahtevajo različno angažiranost različno izobraženega / usposobljenega strokovnega kadra. Z merili so določene naslednje stopnje vrednotenja:

- o stopnja 1: vodja je strokovno izobražen/usposobljen za delo v športu in vodi programe: ŠI, ŠR, ŠS.
- o stopnja 2: vodja je strokovno izobražen/usposobljen za delo v športu in vodi programe: ŠV-PRČ,
- o stopnja 3: vodja je strokovno izobražen/usposobljen za delo v športu in vodi programe: ŠV-USM.

Preglednica C	Korekcija: strokovni kader		
STROKOVNI KADER	stopnja 1	stopnja 2	stopnja 3
korekcijski faktor strokovni kader	0,300	0,500	0,700

5. UPORABA ŠPORTNEGA OBJEKTA (korekcija športni objekt):

Športni programi se izvajajo v / na različnih športnih objektih z različnimi stroški uporabe in / ali najema. Občina Šoštanj zagotavlja brezplačno uporabo nekaterih javnih športnih objektov in površin za šport v naravi v določenem obsegu, katerih lastnik je Občina Šoštanj.

Športnim programom, ki se izvajajo v plačljivih terminih v športnih objektih v lasti Občine Šoštanj, Občina Šoštanj sofinancira uporabo / najem, če prijavitelj ob prijavi na JR predloži dokumente, ki nedvoumno dokažejo nastanek stroškov za porabo / najem športnega objekta (pogodba, račun, dokazilo o lastništvu, račun za obratovalne stroške ...).

Sofinancira se tudi uporaba / najem športnih objektov in površin za šport v naravi izven meja občine, če v občini Šoštanj ni ustreznih objektov za izvedbo programa (zimski športi ipd.) in če prijavitelj ob prijavi na JR nedvoumno dokaže nastanek stroškov (pogodba, račun ...).

Preglednica D	Korekcija: športni objekti	
Športni objekt	v občini Šoštanj	izven občine Šoštanj
korekcijski faktor športni objekt	0,100–3,500	0,100–1,500

Višino korekcijskega faktorja za vsak objekt in vsako priznano vadbeno skupino določi Komisija za izvedbo JR in je odvisna od:

- o dejanskega stroška uporabe objekta (cena na uro), ki jo prijavitelji dokazujejo z dokumenti ob prijavi na JR,
- o načina uporabe objekta (uporaba istega termina za več vadbениh skupin hkrati ali uporaba več različnih objektov za isto vadbeno skupino),

- o razvrstitve prijavitelja (in njegovih vadbenih skupin) v različne kakovostne ravni.

6. MATERIALNI STROŠKI IZVEDBE TEKMOVALNIH ŠPORTNIH PROGRAMOV

Ob izvedbi športnih programov nastajajo materialni stroški (oprema, prevozi, sodniki ...). Z merili je opredeljeno sofinanciranje materialni stroškov zgolj za tekmovalne skupine ŠV-KŠ in za vse kategorizirane športnike. Skupno število točk za materialne stroške predstavlja priznani letni obseg vadbe pomnožen s pripadajočim korekcijskim faktorjem.

Materialni stroški se sofinancirajo samo eni tekmovalni skupini znotraj starostne kategorije v kolektivnih in dvema v individualnih športih.

Preglednica E	Korekcija: materialni stroški				
	ŠV-KŠ 12–13 let	ŠV-KŠ 14–15 let	ŠV-KŠ 16–17 let	ŠV-KŠ 18–19 let	kategorizirani
Športni programi					
korekcijski faktor materialni stroški	0,300	0,500	0,750	1,000	1,000

7. ŠTEVILO PRIZNANIH ŠPORTNIH PROGRAMOV (vadbenih skupin) na IZVAJALCA:

V razpisanih športnih programih se vsakemu izvajalcu v letu 2022 prizna do največ:

- o ŠV-PRČ: šest (6) skupin skupaj v programih do 15 let,
- o ŠV-PRČ: dve (2) skupini skupaj v programih od 16–19 let,
- o ŠV-KŠ: dve (2) skupini v vsakem od programov U12/13, U14/15, U16/17 in U18/19,
- o KŠ: ena (1) skupina (ločeno člani in članice),
- o ŠI: največ štiri (2) skupini,
- o ŠR: največ štiri (4) skupine,
- o ŠS: največ dve (4) skupine.

MERILA ZA VREDNOTENJE

I. PROSTOČASNI ŠPORTNI PROGRAMI OTROK IN MLADINE

Prostočasni programi predstavljajo širok spekter športnih aktivnosti za mlade, katerih cilj je izboljšanje gibalnih zmogljivosti mladih. Raznolikost izvajalcev omogoča pestro kakovostno ponudbo, ob enakih pogojih pa LPŠ daje prednost programom športnih društev. Celoletni programi praviloma potekajo najmanj 36 tednov v letu (oz. 80 ur).

S sredstvi Občine Šoštanj se sofinancira

ŠPORTNI PROGRAM:	MERILO ZA VREDNOTENJE:
ŠV-PRČ: celoletni prostočasni športni programi	športni objekt, strokovni kader/skupina

Preglednica 1	ŠV-PRČ		
	ŠV-PRČ do 9 let	ŠV-PRČ 10–15 let	ŠV-PRČ 16–19 let
Celoletni prostočasni programi			
število ur vadbe tedensko	2	3	4
število tednov	40	40	40
točke športni objekt / skupina	80	120	160
točke strokovni kader / skupina	80	120	160

II. PROSTOČASNI ŠPORTNI PROGRAMI, KI SE PRETEŽNO IZVAJAJO V ZAVODIH VIZ

Med športne programe, ki se pretežno izvajajo v zavodih VIZ, prištevamo: Mali sonček (MS), Ciciban planinec (CP), Zlati sonček (ZS), Naučimo se plavati (NSP), Krpan (KRP) in Mladi planinec (MP). Če se programi izvajajo v okviru obveznega učnega procesa (kurikuluma) in/ali so financirani s strani MIZŠ (Zavoda za šport RS Planica), niso predmet sofinanciranja po LPŠ občine.

ŠPORTNI PROGRAM:	MERILO ZA VREDNOTENJE:
ŠV-PRČ: celoletni in občasni prostočasni športni programi	materialni stroški / udeleženec

Preglednica 1A	ŠV-PRČ-VIZ	
Športni programi (MS, CP, ZS, NSP, KRP, MP)	Predšolski (do 6 let)	Šoloobvezni (do 15 let)
Število točk za posameznega udeleženca programa	1	1

Šolska športna tekmovanja

Šolska športna tekmovanja, ki se izključno izvajajo v zavodih VIZ, predstavljajo udeležbo šolskih športnih ekip na organiziranih tekmovanjih v razpisanih športnih panogah od lokalne do državne ravni.

ŠPORTNI PROGRAM:	MERILO ZA VREDNOTENJE:
ŠV-PRČ: Šolska športna tekmovanja	materialni stroški / skupina

Preglednica 1B	ŠV-PRČ-VIZ
Šolska športna tekmovanja	Šoloobvezni (do 15 let)
Velikost skupine (število udeležencev)	10
Točke / materialni stroški / skupina	10

III. ŠPORTNI PROGRAMI OTROK IN MLADINE USMERJENIH V KAKOVOSTNI IN VRHUNSKI ŠPORT

ŠV-KŠ predstavlja športne programe, kjer je osnovni cilj doseganje vrhunskih športnih rezultatov, zato vključujejo načrtno skrb za mlade športnike.

Tekmovalni programi predstavljajo načrtovane športne aktivnosti, katerih cilj je nastopanje mladih športnikov v uradnih tekmovalnih sistemih NPŠZ do naslova državnega prvaka. Športni dosežek v ključen za vrednotenje tako vadbenih skupin kot mladih športnikov. Priznani obseg vadbe na letni ravni (najmanj 40 tednov v letu) je odvisen od razvrstitve programa, panoge, izvajalca glede na uspešnost / konkurenčnost, razširjenost in pomen za lokalno okolje (preglednica A).

Mladi športniki lahko s kvalitetnimi rezultati v skladu s Pogoji, pravili in kriteriji za registriranje in kategoriziranje športnikov v RS dosežejo status športnika mladinskega (MLR) ali perspektivnega razreda (PR). S tem se jim prizna program dodatne športne vadbe (izražen v dodatnih točkah), ki se ovrednoti samo pod pogojem, da je kategorizacija navedena v zadnji objavi OKS-ZŠZ pred objavo JR in je športnik naveden kot član društva s sedežem v občini.

S sredstvi Občine Šoštanj se sofinancirajo:

ŠPORTNI PROGRAM	MERILO ZA VREDNOTENJE
ŠV-KŠ: celoletni programi tekmovalnih skupin	športni objekt, strokovni kader, MS/skupina
ŠV-KŠ: dodatni programi kategoriziranih športnikov MLR, PR	materialni stroški / udeleženec

Preglednica 2A	ŠV-KŠ - 1			
Celoletni tekmovalni programi (izvajalci 1. kakovostne skupine)	ŠV-KŠ 12–13 let	ŠV-KŠ 14–15 let	ŠV-KŠ 16–17 let	ŠV-KŠ 18–19 let
število ur / vadbe tedensko	6	7	8	9
število tednov	40	40	40	40
TOČKE/ŠPORTNI OBJEKT/ SKUPINA	240	280	320	360
TOČKE/STROKOVNI KADER/ SKUPINA	240	280	320	360
TOČKE/MATERIALNI STROŠKI/ SKUPINA	240	280	320	360

Preglednica 2B	ŠV-KŠ - 2			
Celoletni tekmovalni programi (izvajalci 2. kakovostne skupine)	ŠV-KŠ 12–13 let	ŠV-KŠ 14–15 let	ŠV-KŠ 16–17 let	ŠV-KŠ 18–19 let
število ur / vadbe tedensko	4	4,5	5	5,5
število tednov	40	40	40	40
točke/športni objekt/ skupina	160	180	200	220
točke/strokovni kader/skupina	160	180	200	220
točke/materialni stroški/skupina	160	180	200	220

Preglednica 2C	ŠV-KŠ - 3			
Celoletni tekmovalni programi (izvajalci 1. kakovostne skupine)	ŠV-KŠ 12–13 let	ŠV-KŠ 14–15 let	ŠV-KŠ 16–17 let	ŠV-KŠ 18–19 let
število ur / vadbe tedensko	2,5	3	3,5	4
število tednov	40	40	40	40
TOČKE/ŠPORTNI OBJEKT/ SKUPINA	100	120	140	160
TOČKE/STROKOVNI KADER/ SKUPINA	100	120	140	160
TOČKE/MATERIALNI STROŠKI/ SKUPINA	100	120	140	160

Preglednica 2D	ŠV-KŠ - kategorizirani	
Dodatni programi kategoriziranih športnikov	kategorizacija MLR	kategorizacija PR
minimalno število udeležencev	1	1
TOČKE/MATERIALNI STROŠKI/ UDELEŽENEC	20	80

IV. PROGRAMI KAKOVOSTNEGA ŠPORTA

KŠ je pomembna vez med programi ŠV-KŠ in vrhunskim športom, saj vključujejo večje število športnikov in strokovnega kadra, kar omogoča vzpostavitev konkurenčnega okolja znotraj posameznih športnih panog na nacionalni ravni. V programe KŠ se uvrščajo športniki in ekipe v članskih kategorijah, ki ne izpolnjujejo pogojev za pridobitev statusa vrhunskih športnikov. Tekmovalni programi KŠ predstavljajo načrtovane športne aktivnosti, katerih cilj je nastop športnikov v/na uradnih tekmovalnih sistemih NPSZ do naslova državnega prvaka. Športni dosežek je ključen za vrednotenje tako vadbenih skupin kot športnikov. Priznani obseg vadbe na letni ravni (najmanj 40 tednov v letu) je odvisen od razvrstitve programa, panoge, izvajalca glede na uspešnost/konkurenčnost, razširjenost in pomen za lokalno okolje (preglednica A).

Odrasli športniki lahko s kvalitetnimi rezultati v skladu s Pogoji, pravili in kriteriji za registriranje in kategoriziranje športnikov v RS dosežejo status športnika državnega razreda (DR). S tem se jim prizna program dodatne športne vadbe (izražen v dodatnih točkah), ki se ovrednoti samo pod pogojem, da je kategorizacija navedena v zadnji objavi OKS-ZŠZ pred objavo JR in je športnik naveden kot član društva s sedežem v občini.

S sredstvi Občine Šoštanj se sofinancirajo:

ŠPORTNI PROGRAM	MERILO ZA VREDNOTENJE
KŠ: celoletni programi tekmovalnih skupin	športni objekt/skupina
KŠ: dodatni programi kategoriziranih športnikov DR	materialni stroški / udeleženec

Preglednica 3A	KŠ		
celoletni tekmovalni programi (izvajalci vseh kakovostnih skupin)	ČLANI/CE kak. sk. 1	ČLANI/CE kak. sk. 2	ČLANI/CE kak. sk. 3
število ur vadbe tedensko	4	6	8
število tednov	40	40	40
točke / športni objekt / skupina	160	240	320

Preglednica 3B	KŠ - kategorizirani
Dodatni programi kategoriziranih športnikov	kategorizacija DR
minimalno število udeležencev	1
TOČKE/MATERIALNI STROŠKI/ UDELEŽENEC	40

V. ŠPORTNI PROGRAMI INVALIDOV, REKREACIJ IN STAREJŠIH

ŠI predstavlja pomembne psihosocialne (rehabilitacija, vključenost v družbo) in športne (rekreacija, tekmovalna, paraolimpijski športi) učinke v življenju invalidov. Osnovni cilj je invalidom omogočiti enakovredno sodelovanje pri prostočasnih športnih aktivnostih, zato se s programi spodbuja povezovanje med športnimi in invalidskimi društvi.

RE je smiselno nadaljevanje ŠVOM-P ter KŠ in je skupek raznovrstnih športnih dejavnosti odraslih vseh starosti (nad 20 let) in družin s ciljem aktivne in koristne izrabe prostega časa (druženje, zabava), ohranjanja zdravja in dobrega počutja ter udeležbe na rekreativnih tekmovaljih. Z vidika javnega interesa so pomembni učinki redne športne vadbe, ki dokazujejo njen pozitiven vpliv na zdravje posameznika in posledično na javno zdravje. Programi RE predstavljajo najširšo in najpestrejšo izbiro celoletne organizirane športne vadbe netekmovalnega značaja.

ŠSTA je športno rekreativna dejavnost odraslih praviloma nad doseženim 65. letom. Za posameznika redna športna vadba predstavlja kakovostno ohranjanje telesnega, duševnega in socialnega zdravja ter ohranjanja ustvarjalne življenjske energije.

Celoletni programi ŠI, RE in ŠSTA praviloma potekajo najmanj 36 tednov v letu (oz. 80 ur).

S sredstvi Občine Šoštanj se sofinancirajo:

ŠPORTNI PROGRAM	MERILO ZA VREDNOTENJE
ŠI, RE, ŠS: celoletni programi tekmovalnih skupin	športni objekt, strokovni kader/skupina

Preglednica 4	ŠI, ŠR, ŠS		
Celoletni netekmovalni programi	šport invalidov	športna rekreacija	šport starejših
število ur vadbe tedensko	2	2	2
število tednov	40	40	40
točke/športni objekt/ skupina	80	80	80
točke/strokovni kader/skupina	80	80	80

Izvajalcem programov miselnih iger se točke razpolovijo.

VI. VREDNOTENJE ORGANIZIRANOSTI V ŠPORTU DELOVANJE ŠPORTNIH DRUŠTEV

Športna društva so temelj slovenskega modela športa in predstavljajo osnovo za obstoj in razvoj vseh pojavnih oblik športa. So interesna in prostovoljna združenja občanov, kjer le-ti v dobršni meri s prostovoljnim delom uveljavljajo svoje interese v športu.

Pri vrednotenju področja delovanja športnih društev in njihovih zvez se upoštevajo naslednja merila:

- o DELOVANJE NA LOKALNI RAVNI: tradicija neprekinjenega delovanja po podatkih AJ PES (1 leto = 5 točk),

- o ORGANIZIRANOST NA LOKALNI RAVNI: število aktivnih članov po podatkih izvajalca (1 član = 1 točka),
- o KONKURENČNOST PANOGE: število registriranih športnikov izvajalca po podatkih OKS-ZŠZ (1 športnik = 2 točki),
- o ŠTEVILO VADEČIH: število na JR priznanih popolnih netekmovalnih skupin (1 skupina = 5 točk),
- o ŠTEVILO ŠPORTNIKOV: število na JR priznanih popolnih tekmovalnih skupin (1 skupina = 10 točk).

Preglednica 5	Organiziranost v športu				
Delovanje športnih društev	tradicija v letih	aktivno članstvo	registrirani pri NPŠZ	netekmovalne skupine	tekmovalne skupine
točke / leto	5	0	0	0	0
točke / član – športnik	0	1	2	0	0
točke / skupina	0	0	0	5	10
točke MS / DRUŠTVO (ne več kot 100)	100	100	100	100	100

VII. VREDNOTENJE ŠPORTNIH PRIREDITEV

Športne prireditve so osrednji dogodek organizacijske kulture športa z vplivom na promocijo okolja. Kjer potekajo, imajo velik vpliv na razvoj turizma, gospodarstva in pomen za razvoj in negovanje športne kulture. DRUGE ŠPORTNE PRIREDITVE:

Med druge športne prireditve prištevamo tekmovanja na mednarodnem in državnem nivoju ter druge množične športne prireditve lokalnega pomena, ki upoštevajo trajnostne kriterije in so usmerjene k povečanju števila športno dejavnega prebivalstva. Udeležba posameznikov in ekip na uradno potrjenih tekmovanjih NPŠZ (državna prvenstva, ligaška, pokalna tekmovanja) ni predmet vrednotenja in sofinanciranja po teh merilih.

Z LPŠ/JR je določen skupni obseg sredstev za sofinanciranje športnih prireditev ter skupno število sofinanciranih športnih prireditev na izvajalca (največ 3).

S sredstvi Občine Šoštanj se sofinancirajo:

ŠPORTNE PRIREDITVE	MERILO ZA VREDNOTENJE
športne prireditve občinskega, državnega in mednarodnega pomena	materialni stroški/prireditev

Preglednica 6	športne prireditve			
množično prireditve: število udeležencev	do 10	11–25	25–50	50 +
točke MS / prireditev	20	40	60	80

Preglednica 7	korekcija: prireditve			
Raven športne prireditve	občinsko	regionalno	državno	mednarodno
korekcijski faktor	0,250	0,500	1,000	2,000
Pomen za lokalno okolje – tradicija	0–3 let	4–10 let	11–15 let	16 +
korekcijski faktor	0,250	0,500	1,000	2,000

KAZALO**OBČINA ŠOŠTANJ
ŽUPAN**

Objava aktov Občine Šoštanj	1
-----------------------------------	---

**OBČINA ŠOŠTANJ
SVET OBČINE ŠOŠTANJ**

Zaključni račun proračuna Občine Šoštanj za leto 2021.	2
Odlok o podlagah za odmero komunalnega prispevka za obstoječo komunalno opremo za območje občine Šoštanj.	4
Pravilnik o spremembah in dopolnitvah Pravilnika o zagotavljanju toplega obroka socialno najšibkejšim občanom občine Šoštanj.	53
Strategija razvoja in trženja turizma v Velenju in Šoštanju za obdobje 2022-2027.	55
Sklep o imenovanju predstavnika Občine Šoštanj v Svet javnega zdravstvenega zavoda Bolnišnice Topolšica.	55
Sklep o potrditvi Poslovnega načrta o izvajanju lokalne GJS zbiranja in prevoza komunalnih odpadkov in koncesije gradnje področnega centra za ravnanje z odpadki v Mestni občini Velenje, Občini Šoštanj in Občini Šmartno ob Paki za leto 2022.	56
Sklep o podelitvi statusa grajeno javno dobro.	57
Letni programa športa v Občini Šoštanj za leto 2022.	59

URADNI LIST OBČINE ŠOŠTANJ

Izdajatelj: Občina Šoštanj / Naklada 102 izvoda

Grafična priprava in razmnoževanje: DILING d.o.o., Velenje.

Po 7. točki 25. člena Zakona o DDV se plačuje DDV po stopnji 9,5 %.