



OBČINA ŠOŠTANJ

PREDLOG NAČRTA

OBČINSKI NAČRT ZAŠČITE IN REŠEVANJA OB POTRESU NA OBMOČJU OBČINE ŠOŠTANJ

Verzija: 2.0

	<i>ODGOVORNA OSEBA</i>	<i>PODPIS</i>
<i>Izdelal</i>	<i>Pogodbena oseba PRO-ZiR d.o.o.</i>	
<i>Odobril</i>	<i>Poveljnik OŠCZ Občine Šoštanj</i>	
<i>Sprejel</i>	<i>Župan Občine Šoštanj</i>	
<i>Skrbnik</i>	<i>Občine Šoštanj</i>	

Številka:

Datum:

VSEBINA		Stran
1.	UVOD	4
1.1.	UTEMELJITEV	4
1.2.	Potresna nevarnost	4
1.3.	Potresna območja	4
1.4.	Verjetnost nastanka verižne nesreče	5
1.5.	Sklepne ugotovitve	6
2.	OBSEG NAČRTOVANJA	7
2.1.	Obseg načrtovanja	7
2.2.	Načelo zaščite in reševanja	8
3.	ZAMISEL IZVAJANJA ZAŠČITE, REŠEVANJA IN POMOČI OB POTRESU	9
3.1.	Temeljne podmene	10
3.2.	Zamisel izvedbe zaščite, reševanja in pomoči	10
3.2.1.	Koncept odziva ob potresu	10
3.3.	Uporaba načrta	14
4.	SILE, SREDSTVA IN VIRI ZA IZVAJANJE NAČRTA	14
4.1.	Zbirke pripadnikov civilne zaščite	14
4.2.	Materialno-tehnična sredstva za izvajanje načrta	15
4.3.	Finančna sredstva za izvajanje načrta	15
5.	OPAZOVANJE IN OBVEŠČANJE	16
5.1.	Opazovanje potresne aktivnosti	16
5.2.	Izvajanje obveščanja pristojnih organov in javnosti	18
5.2.1.	Obveščanje pristojnih organov	18
5.2.2.	Informiranje pristojnih organov	18
5.3.	Alarmiranje	19
6.	AKTIVIRANJE SIL IN SREDSTEV	21
6.1.	Aktiviranje organov vodenja in strokovnih služb	21
6.2.	Aktiviranje občinskih sil za zaščito in reševanje	21
6.3.	Zagotavljanje pomoči v materialnih in finančnih sredstvih	23
7.	UPRAVLJANJE IN VODENJE	24
7.1.	Organi in njihove naloge	24
7.1.1.	Občina Šoštanj, župan in organi	24
7.1.2.	Poveljnik CZ Občine Šoštanj	24
7.1.3.	Občinski štab za CZ	24
7.1.4.	Policijska postaja	24
7.1.5.	Nevladne organizacije	25
7.2.	Operativno vodenje	25
7.3.	Organizacija zvez	25
8.	UKREPI IN NALOGE ZAŠČITE, REŠEVANJA IN POMOČI	26
8.1.	Ukrepi zaščite in reševanja	26
8.1.1.	Urbanistični, gradbeni in drugi tehnični ukrepi	27
8.1.2.	Evakuacija	30

8.1.3.	Sprejem in oskrba	33
8.1.4.	Radiološka, kemijska in biološka zaščita	34
8.1.5.	Zaščita kulturne dediščine	35
8.2.	Naloge reševanja ob potresu	36
8.2.1.	Prva pomoč in nujna medicinska pomoč	37
8.2.2.	Identifikacija mrtvih	38
8.2.3.	Psihološka pomoč	39
8.2.4.	Prva veterinarska pomoč	40
8.2.5.	Reševanje iz ruševin	43
8.2.6.	Gašenje in reševanje ob potresu	43
8.2.7.	Iskanje pogrešanih oseb	44
8.2.8.	Zagotavljanje osnovnih pogojev za življenje	44
9	OSEBNA IN VZAJEMNA ZAŠČITA	46
10	OCENJEVANJE ŠKODE	47
11	RAZLAGA POJMOV IN OKRAJŠAV	47
11.1.	Pomen pojmov	47
11.2.	Razlaga okrajšav	49
12.	SEZNAM PRILOG IN DODATKOV	50
12.1.	Priloge	50
12.2.	Dodatki	50
13.	POSEBNE PRILOGE	51
	Navodilo za usposabljanje, urjenje in izvedbo vaj ZiR	51
.	Navodilo za vzdrževanje in razdelitev načrta	52
	Seznam prejemnikov načrta	53
	Obrazec o evidentiranju ažuriranja in dopolnjevanja načrta zaščite in reševanja ob potresu Občine Šoštanj	54

POTRES

1. UVOD

Načrt Občine Šoštanj za zaščito in reševanje ob potresu je izdelan na podlagi:

Zakona o varstvu pred naravnimi in drugimi nesrečami ZVNDN – UPB 1 (Ur. list RS, št. 51/2006, 97/2010) Izdelan je v skladu z določili uredbe o vsebini in izdelavi načrtov zaščite in reševanja (Ur. l. RS, št. 24/12) ter v skladu z temeljnim načrtom (državnim – verzija 3.0 z dne 20.2.2014) in regijskim načrtom ZIR ob potresu verzija 3.0 za območje Zahodnoštajerske regije.

1.1. Utemeljitev

Potres je v skladu z zakonom o varstvu pred naravnimi in drugimi nesrečami naravna nesreča. Opredeljen je kot seizmično delovanje tal in nastane ob nenadni sprostitvi nakopičenih tektonskih napetosti v zemljini skorji ali zgornjem delu zemeljskega plašča.

Potres je naravni pojav, ko v zemljini notranjosti pride do nenadne sprostitve nakopičenih elastičnih napetosti, pri čemer se sproščena energija razširja v obliki seizmičnega valovanja. Ko potresno valovanje doseže površje z zadostno energijo, da povzroči neželene posledice na ljudi, objekte ali naravo, govorimo o potresu kot o naravni nesreči.

Potresa ne moremo časovno napovedati in odgovor na vprašanje, ali napovedovanje potresov ali potresno varno grajenje, je odločno v prid potresno varnemu grajenju. Toda tudi napoved potresa da, vendar ne v smislu napovedi dneva in ure, ampak z opredelitvijo verjetnosti nastanka potresa v danem časovnem obdobju in z ugotavljanjem jakosti potresa in tistih parametrov, ki jih moramo poznati, če hočemo graditi potresno varno. Za verjetnostno utemeljeno oceno potresne ogroženosti nekega območja moramo poznati ne le največje intenzitete, ki jo še lahko realno pričakujemo, temveč tudi verjetnost nastopanja potresov vse do tiste intenzitete, kjer bi se na zgradbah pojavile prve poškodbe, do maksimalno pričakovane intenzitete. Načrt je izdelan skladno z navodili in ocene ogroženosti, državnega in regijskega načrta.

1.2. Potresna nevarnost

Tako kot ozemlje RS je tudi ozemlje Občine Šoštanj zaradi geotektonskih razmer potresno ogroženo. Tektonski in neotektonski premiki so v različnih smereh povzročili nastanek več seizmogenih območij.

Območje Občine Šoštanj spada v območje, kjer lahko s 100% verjetnostjo pričakujemo, da bo prišlo do potresa VIII. stopnje EMS vsakih 500 let.

1.3. Potresna območja

Na podlagi študij Seizmološkega zavoda RS je v občina Šoštanj na potresnem območju (VII) naslednji delež površine in prebivalcev (po karti povratnih period 500 let) v Občini Šoštanj:

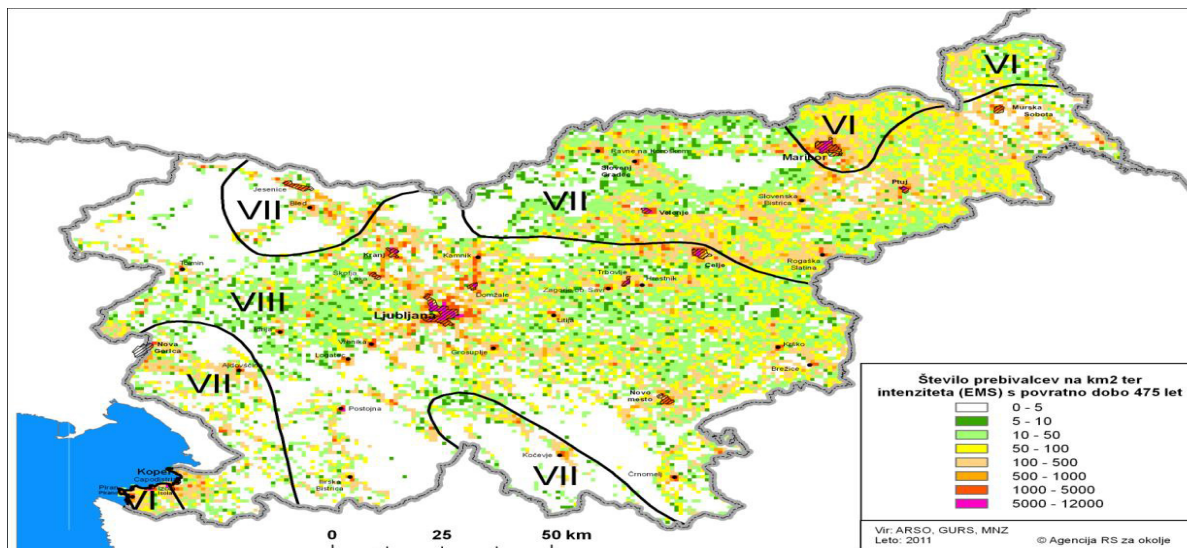
Zap. št.	Stopnja potresa Po EMS	Delež površine (v %)	Delež prebivalcev (v %)
1	VII	95,6 km ² 100 %	8705 100%

OBČINA	OBMOČJE VII. PO EMS	OBMOČJE VIII. PO EMS	SKUPNO ŠT. PREBIVALCEV	RAZRED OGROŽENOSTI
Šoštanj	95,6 km ²		8705	3
Velenje	83,5 km ²		32747	3
Šmartno ob Paki	18,2 km ²		3240	3

Ozemlje v Občini Šoštanj po spodnji karti potresne nevarnosti spada v **VII.** stopnjo po EMS lestvici.

Za potresno odporno projektiranje se v Republiki Sloveniji skladno z zakonodajo uporablja karta projektnege pospeška tal.

Povratna doba je povprečen čas med prekoračitvami vrednosti projektnege pospeška tal ali intenzitete na dani lokaciji.

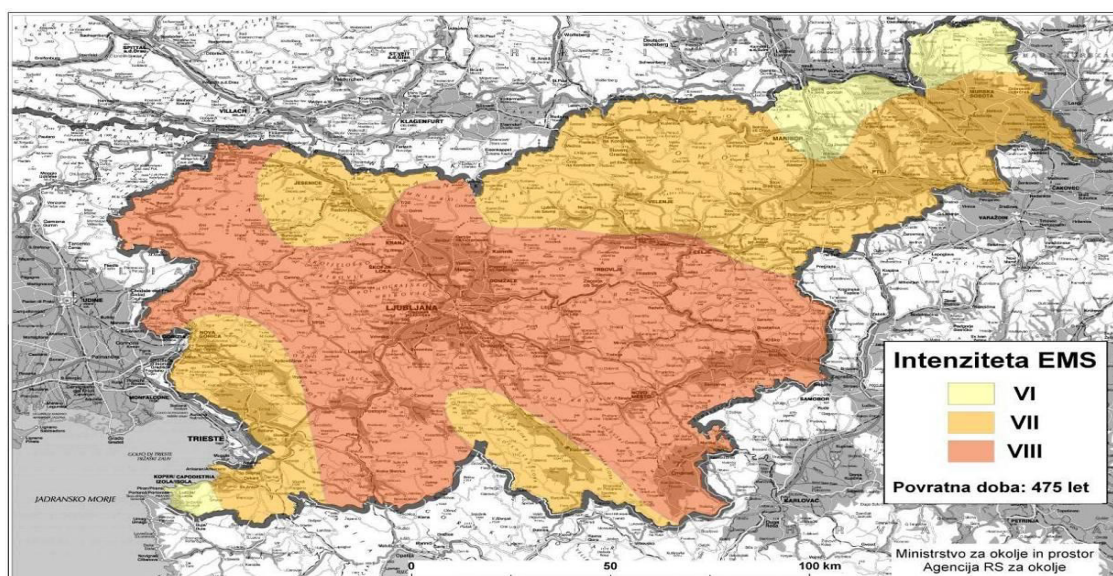


Slika 1: Število prebivalcev na km² in ocenjena potresna intenziteta EMS s povratno dobo 475 let (vir ARSO, spletna stran: www.arso.gov.si/potresi)

Na območju Občine Šoštanj bi poleg prebivalstva bile ogrožene tudi živali, objekti in kulturna dediščina ter komunalna in cestna infrastruktura.

V primeru potresa VII stopnje po EMS lestvici bi bilo na območju Občine Šoštanj cca 30 težje ranjenih ter 100 lažje ranjenih ljudi. Zaradi delnih poškodb gospodarskih objektov se predvideva okoli 5 primerov pogina živine. Zaradi rušenj starejših objektov v mestu Šoštanj (predvsem blokovna gradnja) na trgu bratov Mravljak in objektu Turn (graščina) bi bilo brez bivališča okoli 35 ljudi, ki bi iskali začasno bivališče pri sorodnikih. Prav tako lahko pride do rušitve sakralnih objektov v občini.

Zaradi načina in starosti gradnje objektov v mestu Šoštanj bi bilo okoli 250 m³ ruševin od blokovne, individualne gradnje in sakralnih objektov. Ocena je podana na podlagi matematičnega izračuna za čas, ko ljudje spijo ali ko je koncentracija ljudi v objektih največja, kar pa ne pomeni, da bo ob takem potresu tudi tako dejansko stanje.



Slika 2: Karta potresne intenzitete s povratno dobo 475 let (ARSO, 2011)

1.4. Verjetnost nastanka verižne nesreče

Ob potresu lahko pričakujemo zaradi rušenja objektov verjetnost nastanka manjših verižnih nesreč, ki bi povzročile nekaj ranjenih ter cca 5 smrtnih žrtev. Verjetnost nastanka verižnih nesreč je predvsem v centru Šoštanja zaradi omenjenega načina gradnje in obstoječe infrastrukture, lahko pa tudi drugod v občini (TEŠ , Gorenje,) in sicer:

- požari povsod, kjer se uporablja toplotno ogrevanje;
- eksplozije v požarih zaradi gospodinjskega plina;
- plazenje tal in podori na območjih s poslabšanimi stabilnostnimi razmerami ter aktiviranje evidentiranih zemeljskih plazov;
- poškodbe na infrastrukturi;
- nenadzorovano uhajanje nevarnih snovi v okolje (lom cevovodov, prevrnitev rezervoarjev, poškodbe lovilnih posod, itd.);
- epidemija in epizootija.

1.5 .Sklepne ugotovitve

Obvladovanje potresne nevarnosti obsega različne ukrepe in naloge za preprečevanje in odpravo posledic:

- potresno odporna gradnja, upoštevati predpisane zahteve za novogradnjo in rekonstrukcijo objektov, določeni postopki za ocenjevanje po potresu poškodovanih objektov ter popotresna sanacija;
- sistematično spremljanje in proučevanje potresne nevarnosti;
- izdelava programov protipotresne sanacije in utrjevanja stanovanjskih in pomembnih javnih objektov s področja vzgoje in izobraževanja, varstva otrok, nege starejših občanov ter drugih javnih dejavnosti;
- izdelava programov varstva kulturne dediščine pred posledicami potresa, oceno ranljivosti in ureditev evidenc premične in nepremične kulturne dediščine ter priprava strokovnih rešitev za zaščito kulturne dediščine po potresu. Navedene ukrepe in naloge opredeli Zavod za naravno in kulturno dediščino Celje;
- krepitev pripravljenosti za zaščito, reševanje in pomoč (organiziranje, usposabljanje in opremljanje sil za zaščito, reševanje in pomoč).

V primeru potresa VII stopnje po EMS lestvici bi bilo na območju Občine Šoštanj cca 30 težje ranjenih ter 100 lažje ranjenih ljudi. Zaradi delnih poškodb gospodarskih objektov se predvideva okoli 5 primerov pogina živine. Zaradi rušenj starejših objektov v mestu Šoštanj (predvsem blokovna gradnja na trgu bratov Mravljak in graščini Turn bi bilo brez bivališča okoli 35 ljudi, ki bi iskali začasno bivališče pri sorodnikih. Prav tako lahko pride do rušitve sakralnih objektov v občini.

Zaradi načina in starosti gradnje objektov v mestu Šoštanj bi bilo okoli 250 m³ ruševin od blokovne, individualne gradnje in sakralnih objektov. Ocena je podana na podlagi matematičnega izračuna za čas, ko ljudje spijo ali ko je koncentracija ljudi v objektih največja, kar pa ne pomeni, da bo ob takem potresu tudi tako dejansko stanje.

- ♦ hujše poškodbe na osnovni šoli Šoštanj, vrtcu Šoštanj in Zdravstvenem domu Šoštanj ni pričakovati, ker so objekti odporni za VII stopnjo potresa. Navedene organizacije, ki opravljajo vzgojno izobraževalno, socialno, zdravstveno ali drugo dejavnost, ki obsega tudi oskrbo ali varovanje 30 ali več oseb, načrtujejo v skladu z zakonom izvedbo zaščitnih ukrepov ter določenih nalog zaščite, reševanja in pomoči usklajeno z načrti dejavnosti ter občinskimi načrti zaščite in reševanja.
- ♦ za odlaganje materiala iz ruševin v centru mesta je na območju Občine dovolj kapacitet, vendar je potrebna usklajitev s pristojnimi organi za urejanje prostora. Nastanitev občanov bi se začasno

izvajala v nepoškodovanih objektih (OŠ Šoštanj, Vrtec Šoštanj, športne dvorane pri OŠ Šoštanj in domovih PGD) in z namestitvijo pri sorodnikih, znancih in sosedih (čim bližje ogroženega doma);

2. OBSEG NAČRTOVANJA

2.1. Temeljne ravni načrtovanja

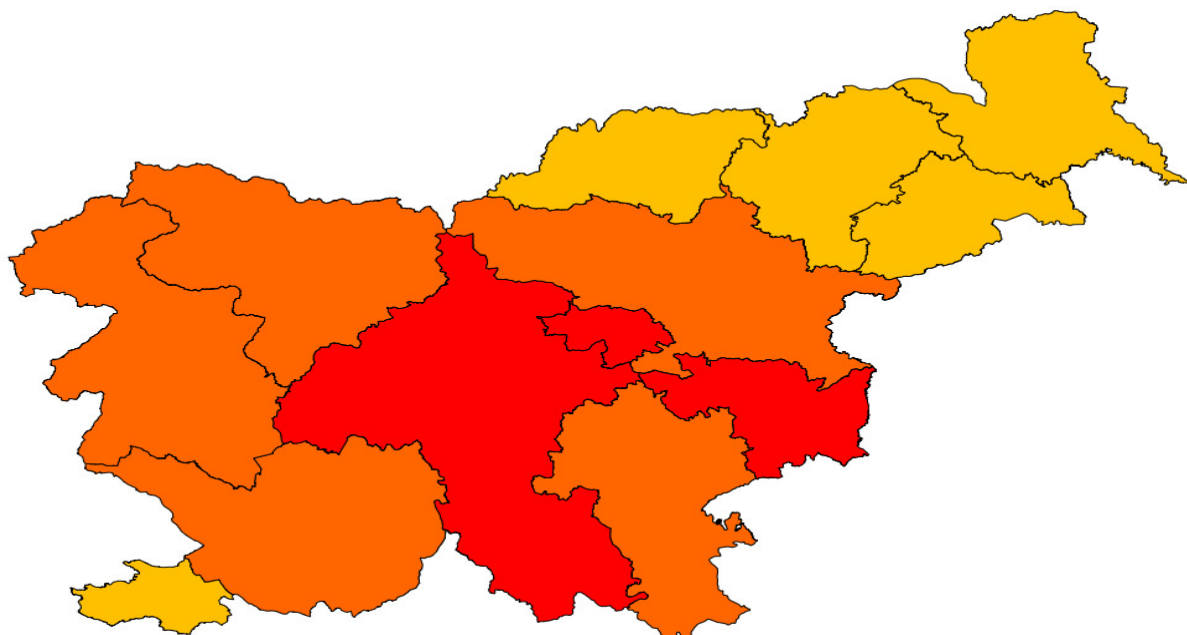
a) Raven Občine Šoštanj:

Temeljni načrt je državni načrt, ki ga je izdelala Uprava Republike Slovenije za zaščito in reševanje v sodelovanju z ministrstvi in drugimi državnimi organi.

Občinski načrt zaščite in reševanja ob potresu je usklajen z regijskim načrtom, ta pa z državnim načrtom zaščite in reševanja ob potresu.

Z občinskim načrtom se urejajo ukrepi in dejavnosti za zaščito, reševanje in pomoč ter zagotavljajo osnovni pogoji za življenje, ki so v občinski pristojnosti.

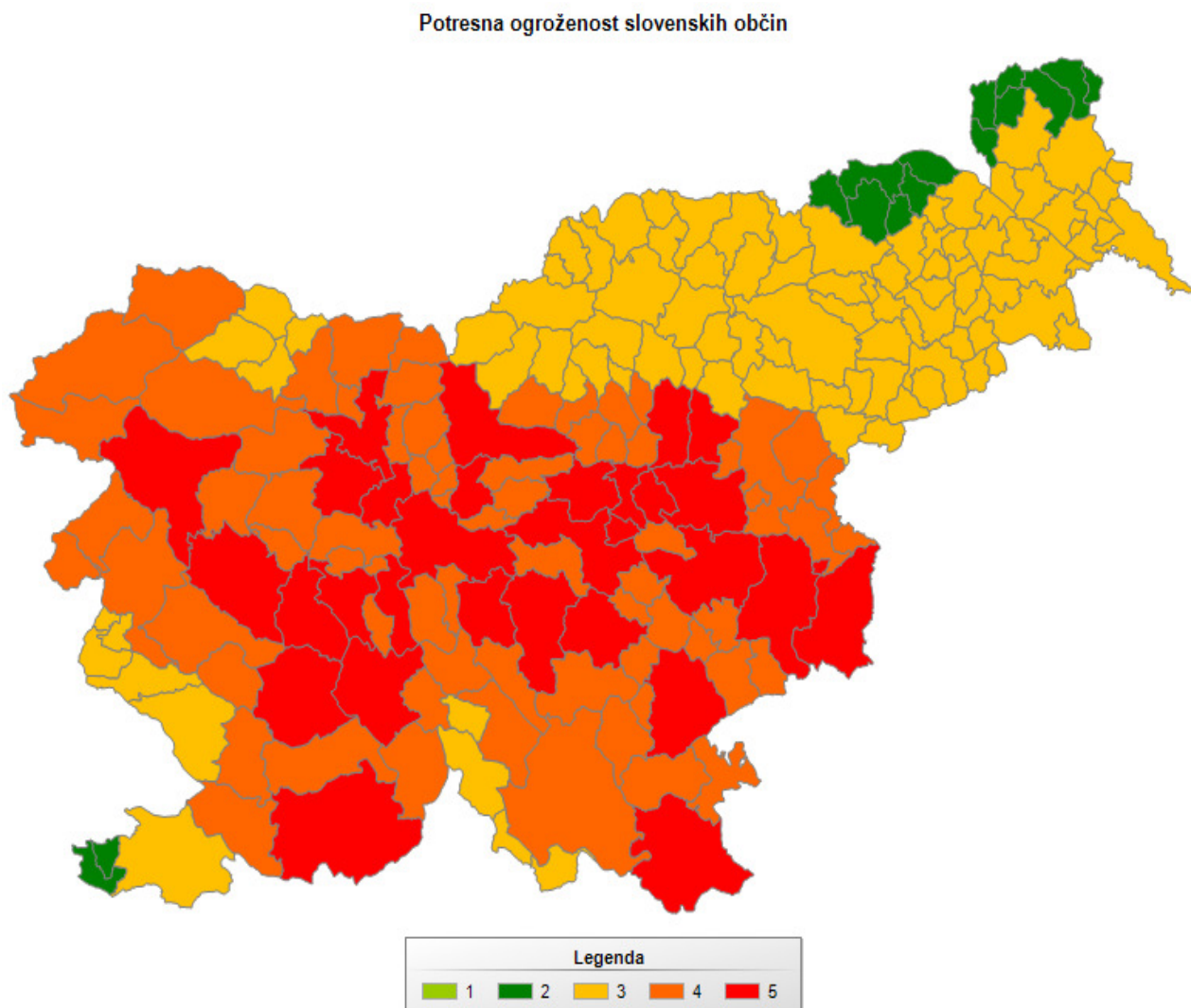
P – 2.0	Evidenčni list
---------	----------------



© QGIS 2013

Občina Šoštanj, spada v III. razred ogroženosti

Slika 7: Potresna ogroženost slovenskih občin

**b) Raven organizacije:**

Organizacije, ki opravljajo vzgojno-izobraževalno- (OŠ Karla Destovnika-Kajuha Šoštanj, Vrtec Šoštanj), socialno, zdravstveno (JZ Zdravstveni dom Velenje - zdravstvena postaja Šoštanj) ali drugo dejavnost, ki obsega tudi oskrbo ali varovanje 30 (Terme Topolšica, Bolnica Topolšica, Dom Zimzelen) ali več oseb in so na potresnem območju, na katerem je mogoč potres intenzitete VII. EMS ali višje stopnje, načrtujejo skladno z občinskimi načrti zaščite in reševanja ter načrti dejavnosti tudi potrebno izvedbo zaščitnih ukrepov ter nalog ZRP.

Načrt dejavnosti izdelata občinska uprava Občine Šoštanj, ki po potrebi izdelata načrte dejavnosti kot dodatek k občinskim ali k regijskim načrtom zaščite in reševanja.

2.2. NAČELA ZAŠČITE, REŠEVANJA IN POMOČI

Zaščita, reševanje in pomoč se ob potresu organizirajo skladno z načeli, ki jih določa Zakon o varstvu pred naravnimi in drugimi nesrečami, in sicer:

- Vsakdo ima pravico do varstva pred naravnimi in drugimi nesrečami.
- Ob naravni in drugi nesreči imata zaščita ter reševanje človeških življenj prednost pred vsemi drugimi zaščitnimi in reševalnimi aktivnostmi.
- Ob naravni in drugi nesreči je vsakdo dolžan pomagati po svojih močeh in sposobnostih.
- Podatki o nevarnostih ter o dejavnostih državnih organov, lokalnih skupnosti in drugih izvajalcev nalog varstva pred naravnimi in drugimi nesrečami so javni.
- Država in lokalna skupnost morata zagotoviti, da je prebivalstvo na območju, ki bi ga lahko prizadela naravna ali druga nesreča, obveščeno o nevarnostih.
- Država in lokalna skupnost pri zagotavljanju varstva pred naravnimi in drugimi nesrečami, v skladu s svojimi pristojnostmi, prednostno organizirata izvajanje preventivnih ukrepov.
- Vsaka fizična in pravna oseba je v skladu z zakonom odgovorna za izvajanje ukrepov varstva pred naravnimi in drugimi nesrečami.
- Lokalna skupnost uporabi za zaščito, reševanje in pomoč ob naravni ali drugi nesreči najprej svoje sile in sredstva.
- V primerih, ko zaradi velikega obsega nesreče oziroma ogroženosti, sile in sredstva lokalne skupnosti niso zadostna ali niso zagotovljena med sosednjimi lokalnimi skupnostmi, država zagotavlja uporabo sil in sredstev iz širšega območja.
- Vojsko in obrambna sredstva je mogoče uporabiti za zaščito, reševanje in pomoč, če razpoložljive sile in sredstva ne zadoščajo za nujno reševanje ter pomoč in če vojska ni nujno potrebna pri opravljanju obrambnih nalog.

3. ZAMISEL IZVAJANJA ZAŠČITE, REŠEVANJA IN POMOČI OB POTRESU

3.1. Temeljne podmene

Temeljne podmene načrta zaščite in reševanja ob potresu so:

1. Občinski načrt zaščite in reševanja se izdelava za potres intenzitete VI. EMS ali višje stopnje.
2. Varstvo pred potresom zagotavljajo v okviru svojih pravic in dolžnosti oz. pristojnosti prebivalci kot posamezniki, prebivalci, prostovoljno organizirani v raznih društvih in drugih nevladnih organizacijah, ki se ukvarjajo z zaščito in reševanjem, javne reševalne službe, podjetja, zavodi in druge organizacije, katerih dejavnost je pomembna za zaščito in reševanje ter občina Šoštanj, regijski in državni organi.
3. Varnost prebivalcev ob potresu ni odvisna samo od potresne ranljivosti zgradb, v katerih prebivajo, temveč tudi od potresne ranljivosti drugih zgradb. Večina prebivalcev namreč veliko časa preživi v vrtcih, šolah, na delovnih mestih, domovih za ostarele, Skladno z Uredbo o vsebini in izdelavi načrtov zaščite in reševanja (Uradni list RS, št. 24/12) morajo načrte zaščite in reševanja izdelati tudi organizacije, ki opravljajo vzgojno-izobraževalno, socialno, zdravstveno ali drugo dejavnost, ki obsega tudi oskrbo ali varovanje 30 ali več oseb, če so na potresno ogroženem območju in načrtujejo izvedbo potrebnih zaščitnih ukrepov ter nalog ZRP skladno z občinskimi in regijskimi načrti zaščite in reševanja ter načrti dejavnosti in državnim načrtom.
4. Prebivalci na potresno ogroženem območju morajo biti pravočasno in objektivno obveščeni o pričakovanih nevarnostih potresa, njegovih posledicah, načrtih in ukrepih za zmanjšanje in odpravo posledic ter o ravnanju ob potresu. V ta namen je izdelano navodilo «kako ravnamo ob potresu».
5. Občinski načrt zaščite in reševanja ob potresu se začne izvajati na prizadetem območju glede na zmožnost ukrepanja. Če lokalni viri ne zadoščajo za učinkovito zaščito, reševanje in pomoč, zaprosimo za pomoč sosednjo občino, regijo oziroma državo.
6. Zagotavljanje osnovnih pogojev za življenje ob potresu obsega nujno zdravstveno oskrbo ljudi in živali, nastanitev in oskrbo s pitno vodo, hrano, zdravili in drugimi osnovnimi življenjskimi potrebščinami, oskrbo z električno energijo, zagotavljanje nujnih prometnih povezav in nujne komunalne infrastrukture.

3.2. Zamisel izvedbe zaščite in reševanja

3.2.1. Koncept odziva ob potresu

Koncept odziva ob potresu temelji na posledicah, ki jih povzroči potres na ljudeh, naravi in na objektih. Klasifikacijo potresa (po potresnih lestvicah) in epicenter potresa določi Agencija RS za okolje, Urad za seizmologijo.

- **POTRES intenzitete do vključno V. stopnje po evropski potresni lestvici EMS:** ljudje zaznajo potres, ne povzroči pa poškodb na objektih. Urad za seizmologijo in geologijo dokumentira potres in obvesti javnost o vsakem potresu, ki ga s svojimi čutili lahko zaznajo prebivalci na območju Občine Šoštanj.
- **POTRES intenzitete VI ali VII stopnje po evropski potresni lestvici EMS:** poškodbe na objektih.

- **POTRES intenzitete VIII EMS ali višje stopnje po evropski potresni lestvici EMS:** poškodbe in mogoče smrtne žrtve pri ljudeh, močne poškodbe ali rušenje objektov.

Tabela 4: Kratka oblika evropske potresne lestvice predstavlja zelo poenostavljen in posplošen pregled lestvice. Uporabljamo jo za izobraževalne namene. Opomba: kratka oblika lestvice ne zadostuje za natančno opredelitev intenzitet (vir: Gruenthal, ur., 1998).

EMS-98 intenziteta	Naziv	Značilni učinki (povzeto)
I	Nezaznaven	Ljudje ga ne zaznajo.
II	Komaj zaznaven	V hišah ga čutijo redki posamezniki v mirovanju.
III	Šibek	V zaprtih prostorih ga čutijo posamezniki. Mirujoči čutijo zibanje ali rahlo tresenje.
IV	Zmeren	V zaprtih prostorih ga čutijo mnogi, na prostem pa redki posamezniki. Posamezniki se zbudijo. Okna in vrata zaropotajo, posode zažvenketajo.
V	Močan	V zaprtih prostorih ga čuti večina, na prostem pa posamezniki. Mnogi se zbudijo. Posamezniki se prestrašijo. Ljudje čutijo tresenje celotne stavbe. Viseči predmeti vidno zanihajo. Majhni predmeti se premaknejo. Vrata in okna loputajo.
VI	Z manjšimi poškodbami	Mnogi ljudje se prestrašijo in zbežijo na prosto. Nekateri predmeti padejo na tla. Mnoge stavbe utrpijo manjše nekonstrukcijske poškodbe (lasaste razpoke, odpadanje manjših kosov ometa).
VII	Z zmernimi poškodbami	Večina ljudi se prestraši in zbeži na prosto. Stabilno pohištvo se premakne iz svoje lege in številni predmeti padejo s polic. Mnoge dobro grajene navadne stavbe so zmerno poškodovane: majhne razpoke v stenah, odpadanje ometa, odpadanje delov dimnikov; na starejših stavbah se lahko pojavijo velike razpoke v stenah in se porušijo predelne stene.
VIII	Z močnimi poškodbami	Mnogi ljudje s težavo lovijo ravnotežje. Pojavijo se velike razpoke na stenah mnogih stavb. Pri posameznih dobro grajenih navadnih stavbah se porušijo stene, slabo grajene stavbe se lahko porušijo.
IX	Rušilen	Splošna panika. Mnogi slabo grajeni objekti se porušijo. Tudi dobro grajene navadne stavbe so zelo močno poškodovane: porušitve sten in delne porušitve stavb.
X	Zelo rušilen	Mnogo navadnih dobro zgrajenih stavb se poruši.
XI	Uničujoč	Večina navadnih dobro zgrajenih stavb se poruši, uničene so celo nekatere stavbe z dobro potresno odporno konstrukcijo.

XII	Popolnoma uničujoč	Skoraj vse stavbe so uničene.
-----	--------------------	-------------------------------

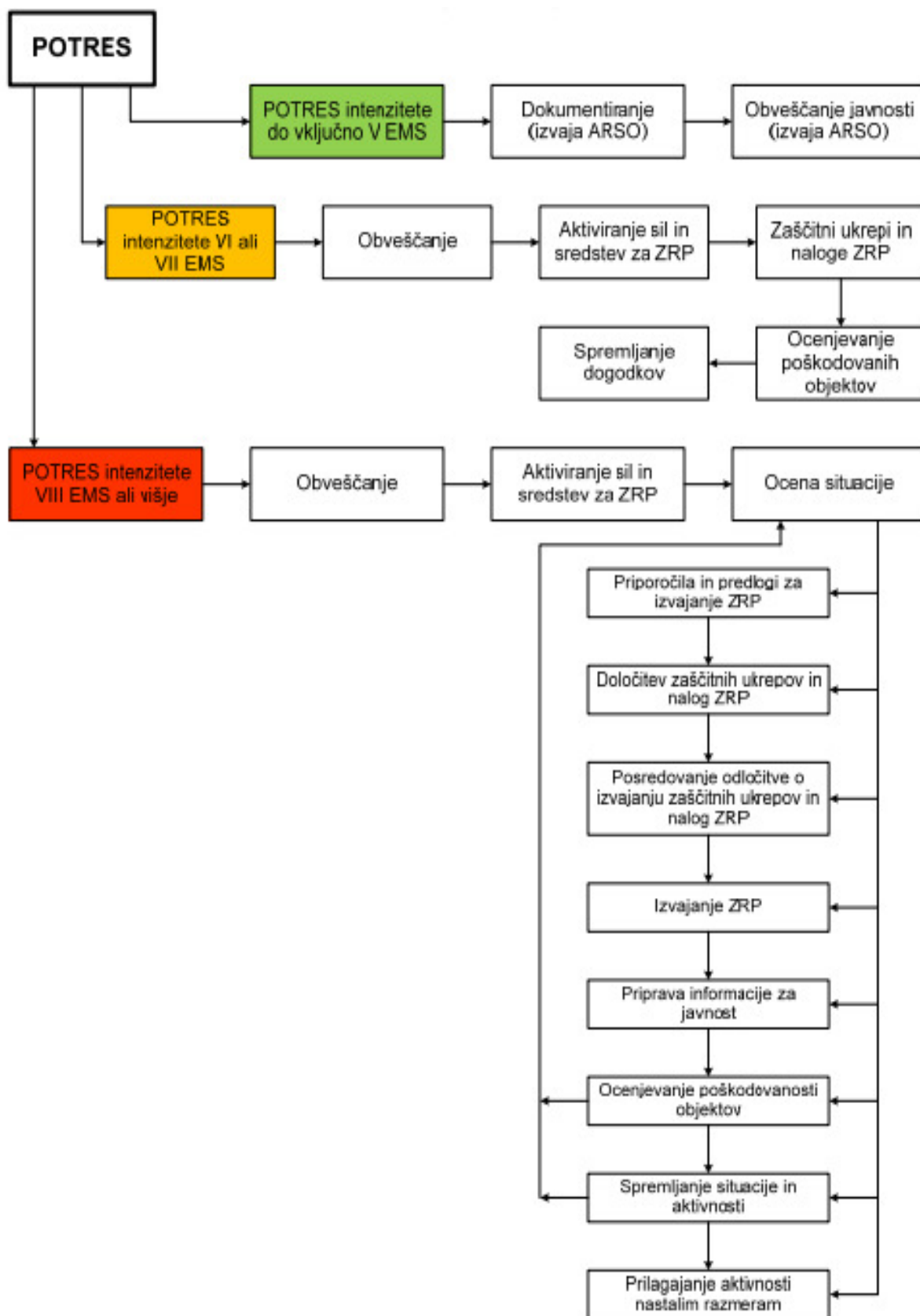
Barvna legenda:

zelena	ni učinkov
rumena	intenziteta se določa na podlagi učinkov na ljudi in predmete
rdeča	intenziteta se določa na podlagi učinkov na stavbe (poškodbe), ljudi in predmete

Potresne lestvice EMS (evropska potresna lestvica), MSK (Medvedev-Sponheuer-Karnikova lestvica) in MCS (Mercalli-Cancani-Siebergova lestvica) se nekoliko razlikujejo med seboj, ta razlika pa je pomembna predvsem za seizmologe in gradbenike.

Že V. stopnja, še bolj pa VI., povzročita preplah, odpadanje ometa, poškodbe dimnikov, razpoke slabše grajenih stavb ipd., VII. stopnja že poškoduje objekte, povzroči posamezne zdrse zemljin in strah med prebivalstvom. VIII. stopnja povzroči večje razpoke v zidovih in tudi posamezna rušenja zgradb, v naravi pa udore in usade, spremembe pretokov in gladin voda ter paniko med ljudmi.

Slika 8: Potek izvedbe zaščite in reševanja



3.3 .Uporaba načrta

Načrt zaščite in reševanja ob potresu v občini se aktivira, ko pride do močnejšega potresa, to je potres VI. stopnje ali več po EMS lestvici oziroma, ko je zaznati poškodbe pri ljudeh in na objektih ter nastanejo razmere, ko redne službe in dejavnosti ne morejo zaradi obsega nesreče odpravljati posledic.

Če lokalni viri na prizadetem območju Občine Šoštanj ne zadoščajo za učinkovito zaščito, reševanje in pomoč, župan ali poveljnik CZ Občine Šoštanj postopno, glede na posledice in potrebe, zaprosi za pomoč (regijske) državne sile in sredstva, ki so na voljo.

Odločitev o uporabi načrta zaščite in reševanja ob potresu v občini sprejme Župan Občine Šoštanj ali poveljnik CZ Občine Šoštanj.

4 .SILE, SREDSTVA IN VIRI ZA IZVAJANJE NAČRTA

4.1. PREGLED ORGANOV IN ORGANIZACIJ, KI SODELUJEJO PRI IZVEDBI NALOG IZ OBČINSKE PRISTOJNOSTI

4.1.1. Občinski organi:

- ◆ Župan in direktor občinske uprave oz. od župana pooblaščen oseba

P – 1/1	<i>Seznam odgovornih oseb Občine Šoštanj</i>
P – 1/2	<i>Seznam delavcev Občine Šoštanj</i>

4.1.2 Občinske sile za zaščito in reševanje

- ◆ Organi Civilne zaščite (CZ):
 - poveljnik CZ Občine Šoštanj,
 - namestnik Poveljnika CZ Občine Šoštanj,
 - občinski štab CZ,

P – 1/3	Podatki o Poveljniku CZ in njegovem namestniku
P – 1/4	Seznam članov OŠCZ

- ◆ Službe CZ:
 - Ekipa za PP
 - služba za podporo.

P – 4	Podatki o občinskih silah in sredstvih za zaščito in reševanje
-------	--

- ◆ Občinski pogodbeni izvajalci:
 - Pogodbeni izvajalec(i) gradbene stroke,
 - Pogodbeni izvajalec(i) začasno nastanitev,
 - Pogodbeni izvajalec za zagotavljanje prehrane.

P –6/7	Pregled pogodbenih izvajalcev
--------	-------------------------------

- ◆ Javne službe za zaščito, reševanje in pomoč:
 - JGS (PGD Šoštanj, PGD Lokovica, PGD Topolšica, PGD Gaberke),
 - Komunala Velenje d.o.o.,
 - JZ Zdravstveni dom Velenje in Zdravstvena postaja Šoštanj,
 - Elektro Celje,
 - PUP Saubermacher
 - Policijska postaja Velenje

- ◆ Enote ter službe društev in drugih nevladnih organizacij:
 - OZ območno združenje Rdečega križa Šoštanj .

P – 3/1	Podatki gasilskih enot širšega regijskega pomena
P – 3/2	Podatki prostovoljnih gasilskih enot
P – 6/1	Seznam humanitarnih organizacij
P – 6/2	Pregled centrov za socialno delo
P – 6/3	Pregled zdravstvenih domov, zdravstvenih postaj in reševalnih postaj
P – 6/5	Pregled veterinarskih organizacij

4.2 Materialno – tehnična sredstva za izvajanje načrta (priloge so v posebni mapi)

4.1.3. Komisija za ocenjevanje škode

Občina Šoštanj imenuje svojo komisijo za ocenjevanje škode. Presojno poškodovanosti in primernost objektov za bivanje ocenjuje regijska komisija.

P – 13/1	Seznam članov komisije za ocenjevanje škode ob naravnih in drugih nesrečah
----------	--

4.2. Materialno – tehnična sredstva za izvajanje načrta

Za izvajanje zaščite, reševanja in pomoči v primeru potresa se uporabijo obstoječa sredstva, ki jih občina zagotavlja na podlagi predpisanih meril za organiziranje, opremljanje in usposabljanje sil za zaščito, reševanje in pomoč. O pripravljenosti in aktiviranju opreme in sredstev CZ odloča Poveljnik CZ Občine Šoštanj, opreme in sredstev JGS pa Poveljniki PGD.

Materialno - tehnična sredstva se načrtujejo za:

- zaščitno in reševalno opremo ter orodje (sredstva za osebno in skupinsko zaščito, oprema, vozila ter tehnična in druga sredstva, ki jih potrebujejo strokovnjaki, reševalne enote, službe in reševalci),
- materialna sredstva za ZRP iz državnih rezerv.

P – 14/7	Pregled MTS in opreme Štaba CZ, občinskih enot CZ in drugih sil ZRP
----------	---

4.3. Finančna sredstva za izvajanje načrta

Stroške v zvezi z delovanjem občinskih enot Civilne zaščite in Občinskega štaba Civilne zaščite krije občina Šoštanj. Finančna sredstva se načrtujejo še za:

- stroške operativnega delovanja (povračila stroškov za aktivirane pripadnike CZ in druge sile za ZRP),
- stroški usposabljanja enot in služb,
- materialne stroške (prevozne stroške, storitve, ...).

D – 1	Načrtovana finančna sredstva za izvajanje načrta
-------	--

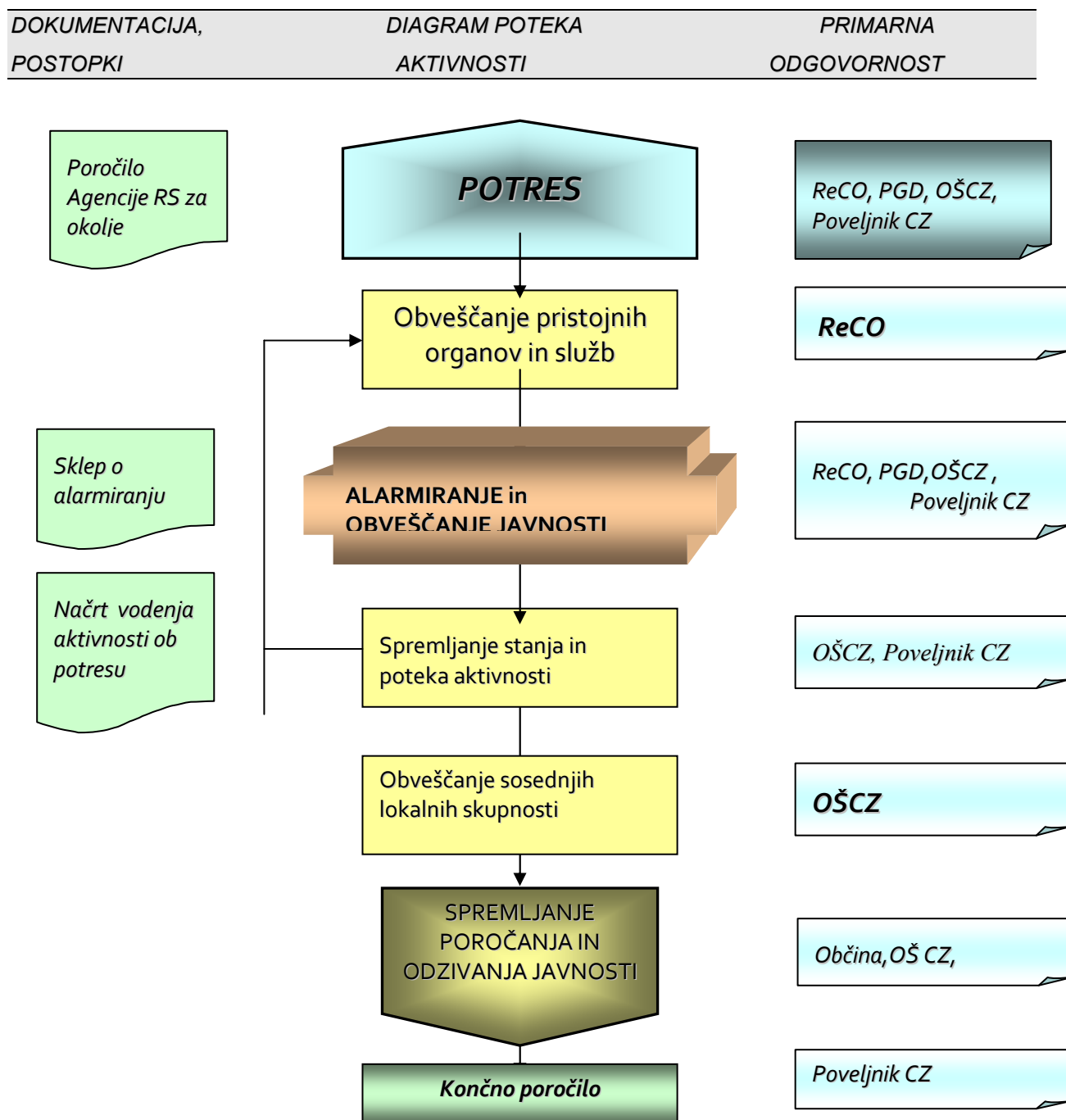
5. OPAZOVANJE IN OBVEŠČANJE

5.1. Opazovanje potresne aktivnosti

Opazovanje potresne dejavnosti na območju Zahodnoštajerske izvaja ARSO – Urad za seizmologijo in geologijo s stalnim spremljanjem in proučevanjem potresne dejavnosti. Ob potresu intenzitete VI EMS ali višje stopnje vzpostavi ARSO – Urad za seizmologijo in geologijo lokalno mrežo prenosnih terenskih opazovalnic za spremljanje popotresnih sunkov.

Opazovanje potresne dejavnosti obsega spremljanje potresne dejavnosti ter posredovanje podatkov in analiz organom in službam, pristojnim za ukrepanje. Prve preverjene podatke o potresu na območju Zahodnoštajerske lahko ARSO – Urad za seizmologijo in geologijo pripravi v 15 minutah oziroma najpozneje v eni uri po potresu.

Slika 9: Opazovanje in obveščanje



5.2. Izvajanje obveščanja pristojnih organov in javnosti ob potresu

ARSO o vsakem potresu obvešča CORS, le-ta obvešča ReCO Celje šele ob potresu VI ali višje stopnje EMS.

Prvo obvestilo o potresu, ki ga ARSO – Urad za seizmologijo in geologijo posreduje CORS, mora vsebovati podatke o:

- času nastanka potresa,
- nadžarišču potresa,
- magnitudi potresa,
- preliminarno ocenjeni intenziteti potresa po evropski potresni lestvici EMS,
- območju, ki ga je prizadel potres.

5.2.1. Obveščanje pristojnih organov in služb

Na podlagi obvestil RECO Celje o močnejšem potresu (od VI. Stopnje po EMS) obvesti :

- Župana Občine Šoštanj oz drugo odgovorno osebo po seznamu odgovornih oseb v občini
- Poveljnika CZ Občine oz. njegovega namestnika
- Poveljnika občinskega poveljstva

Ob potresu v občini Šoštanj župan oz od njega pooblaščen osebna v najkrajšem možnem času RECO Celje sporoči prvo oceno stanja po potresu.

Po potresu v občini Šoštanj župan ali od njega pooblaščen osebna takoj ko je mogoče v RECO Celje na posebnem obrazcu poroča o prvih posledicah potresa, številu poškodovanih in mrtvih ljudeh in živalih, porušenih objektih, poškodovani infrastrukturi ter verižnih nesrečah, ki so nastale kot posledica potresa.

P – 1/1	Seznam odgovornih oseb Občine Šoštanj
P – 7/3	Telefonska številka, na kateri lahko občani dobijo informacije o rušilnem potresu

5.2.2. Obveščanje prebivalcev na prizadetem območju

Obveščanje prebivalcev na prizadetem območju se izvaja preko sredstev javnega obveščanja, predvsem preko Radia Velenje in Celje ter preko posebne telefonske številke, na kateri svojci domnevnih žrtev potresa lahko dobijo prve informacije o nesreči in njenih posledicah. Za posredovanje informacij in obveščanje prebivalcev sta odgovorna župan Občine Šoštanj in Poveljnik OŠCZ. Poveljnik CZ Občine Šoštanj skrbi, da se prebivalcem razdelijo napotki za ravnanje po potresu. Pripravljena obvestila in napotki se prebivalcem razdelijo preko Občine Šoštanj – KS in pošte. Za potrebe komuniciranja se na občini vzpostavi in objavi posebna telefonska številka.

Občinski organi in službe, ki vodijo in izvajajo zaščito, reševanje in pomoč (župan in Poveljnik CZ Občine Šoštanj) vzpostavijo čim bolj neposreden stik in redno komuniciranje s prebivalci, da bi dosegli ustrezno zaupanje in odzivanje na njihove odločitve.

Ob potresu intenzitete VII EMS ali več se v občini organizira informacijski center v katerem so predstavniki socialne službe, humanitarnih organizacij, poizvedovalne službe, službe za zaščito in reševanje ter drugih služb javnega pomena.

Prek informacijskega centra prebivalci dobijo informacije o:

- posledicah potresa (materialni škodi, poškodovanih, pogrešanih, evakuiranih, mrtvih, porušenih/delno porušenih objektih),
- vplivu potresa na prebivalce in okolje,
- pomoči, ki jo lahko pričakujejo,
- ukrepah za omilitev posledic potresa,
- izvajanju osebne in vzajemne zaščite,
- sodelovanju pri izvajanju zaščitnih ukrepov,
- o oceni poškodovanosti objektov in primernosti za bivanje.

P - 1/1	Seznam odgovornih oseb Občine Šoštanj
D - 4	Navodilo za organiziranje in vodenje informacijskih centrov
P - 2/1	Pregled sredstev javnega obveščanja, ki so zadolžene za obveščanje ob naravnih in drugih nesrečah
D - 4	Navodilo za organiziranje in vodenje informacijskih centrov

5.3. ALARMIRANJE

Alarmiranje se izvaja ob potresu na naseljenem območju, ko so zaradi rušenj oziroma zaradi nastanka verižne reakcije ogrožena življenja ljudi, oziroma je potrebno pričeti z izvajanjem določenih zaščitnih ukrepov.

Alarmiranje prebivalstva izvede ReCO Celje na zahtevo:

- poveljnika CZ ZŠR oziroma v primeru odsotnosti njegovega njegovega namestnika,
- vodje Izpostave URSZR Celje
- odgovorne osebe v občini in poveljnika CZ Občine Šoštanj.

Proži se znak NEPOSREDNA NEVARNOST, ki mu sledi obvestilo o izvajanju zaščitnih ukrepov za prebivalce na ogroženem območju, preko radia, TV ali na druge predvidene načine.

Navodila za izvajanje ukrepov so:

- Navodilo prebivalcem o ukrepih za preprečevanje epidemij,
- Navodilo prebivalcem za izvajanje evakuacije,
- Navodilo za uporabo pitne vode,
- Navodilo prebivalcem

P-1/8	Znaki za alarmiranje ob nevarnosti naravnih in drugih nesreč
D-6	Navodilo – kako ravnamo ob potresu in kaj storiti po potresu
D-8	Navodilo – kako zagotoviti zdravo pitno vodo
P-6	Evakuacija
D-7	Navodilo o obveščanju, alarmiranju in aktiviranju

6. AKTIVIRANJE SIL IN SREDSTEV

6.1. Aktiviranje organov vodenja in služb

Po obvestilu in prvih poročilih o posledicah potresa intenzitete VI EMS in višje stopnje, poveljnik CZ Občine Šoštanj oziroma njegov namestnik presodi trenutne razmere in oceni situacijo- o razmerah obvesti in aktivira župana Občine Šoštanj. Na podlagi razsežnosti in posledic potresa sprejme odločitev o aktiviranju občinskega načrta, kar pomeni tudi aktiviranje sil in sredstev ZRP.

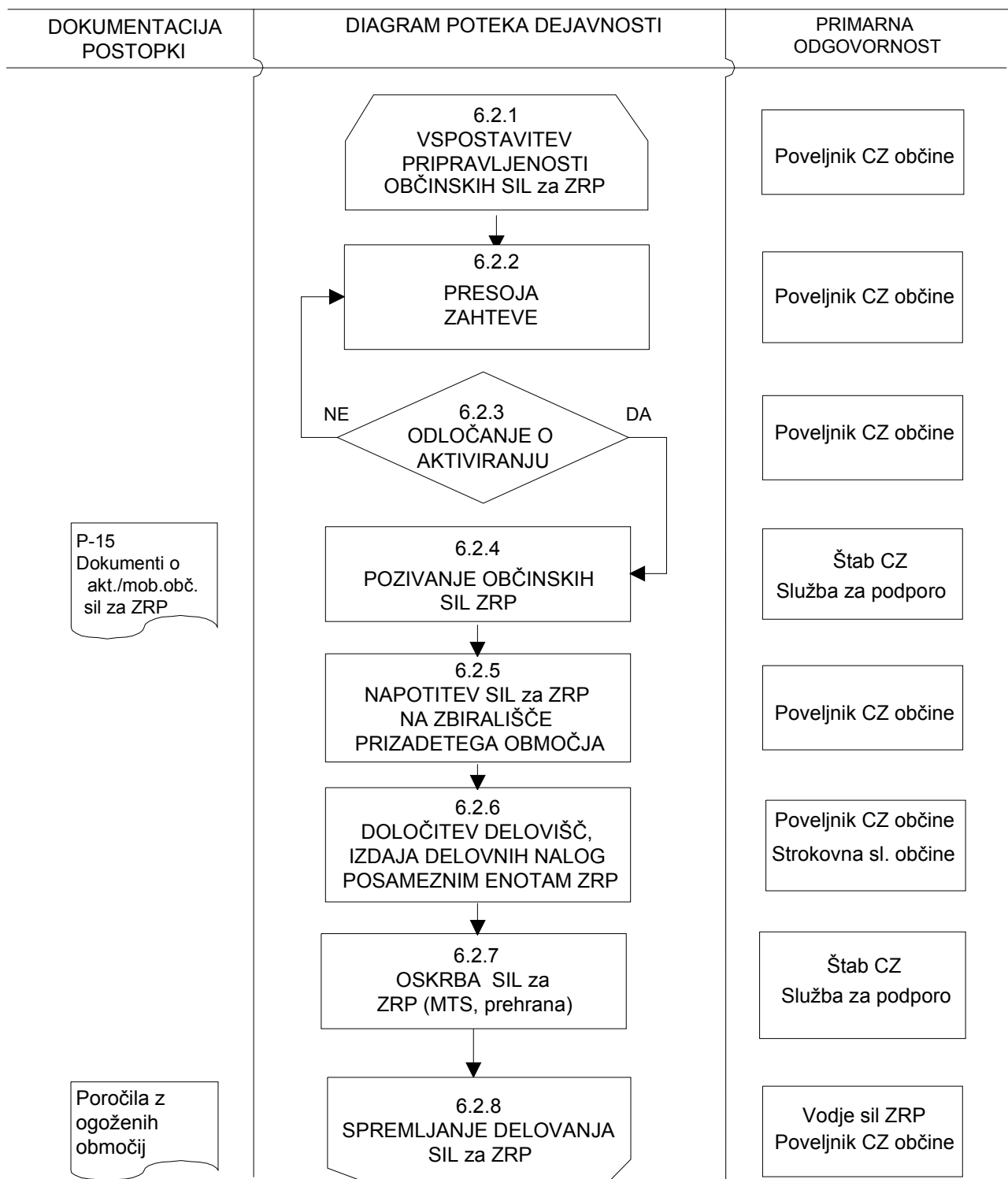
Glede na oceno stanja in razsežnosti potresa poveljnik CZ Občine Šoštanj najprej aktivira Občinski štab Civilne zaščite, ki je pristojen za operativno in strokovno vodenje zaščite, reševanja in pomoči, oziroma podpira vodenje. V nadaljevanju pa lahko aktivira še:

- pripadnike službe za podporo CZ,
- ekipo za iskanje zasutih v ruševinah,
- člane OŠCZ.
- pogodbene organizacije

P – 1/1	Seznam odgovornih oseb Občine Šoštanj
P – 1/2	Seznam delavcev Občine Šoštanj
P – 1/4	Seznam članov OŠCZ
P – 13/1	Seznam članov občinske komisije za ocenjevanje škode ob naravni in drugih nesrečah
D – 2	Načrt dejavnosti Občine Šoštanj

P –6/7	Pregled pogodbenih izvajalcev
--------	-------------------------------

6.2. Aktiviranje občinskih sil za zaščito in reševanje



Aktiviranje obsega postopke in aktivnosti, s katerimi se sile za zaščito, reševanje in pomoč vpokličejo in organizirajo vključno za izvajanje zaščite, reševanja in pomoči. O aktiviranju odloča Poveljnik CZ Občine Šoštanj oziroma njegov namestnik.

Poveljnik CZ Občine Šoštanj na podlagi presoje lahko odredi tudi stanje pripravljenosti določenih občinskih sil za zaščito, reševanje in pomoč.

Pozivanje pripadnikov CZ in drugih sil za izvajanje nalog ZRP izvaja služba za podporo OŠCZ. Strokovni sodelavec za zaščito in reševanje Občine Šoštanj izvede vse zadeve v zvezi z nadomestilom plač in

povračila stroškov, ki jih imajo pripadnik pri opravljanju dolžnosti v CZ oziroma pri zaščiti, pomoči in reševanju.

Pripadnike Civilne zaščite in drugih občinskih sil za zaščito, reševanje in pomoč se aktivira/poziva v skladu z dokumenti za aktiviranje in mobilizacijo občinskih sil in sredstev zaščite, reševanje in pomoč.

O pripravljenosti in aktiviranju Civilne zaščite in drugih sil za zaščito, reševanje in pomoč iz občinske pristojnosti, odloča Poveljnik CZ Občine Šoštanj. Gasilski Poveljnik Občine Šoštanj določi in aktivira gasilske ekipe iz JGS, ki bodo sodelovale pri zagotavljanju pomoči.

Potrebne sile se aktivirajo, če je potrebno glede na pričakovane posledice nesreče, izvajati ukrepe in naloge zaščite, reševanja in pomoči na celotnem območju ali delu območja Občine Šoštanj.

Postopek aktiviranja:

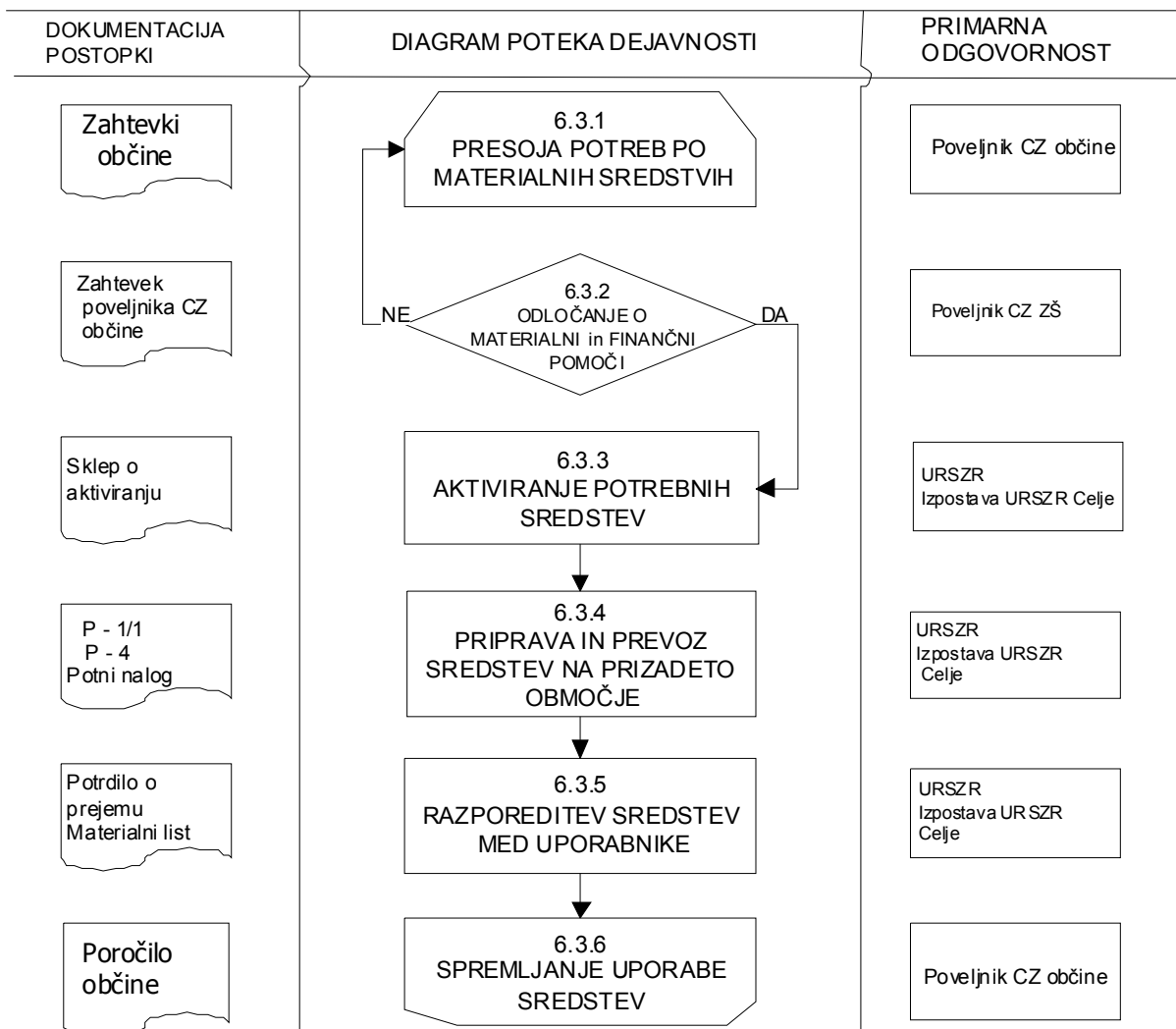
Pozivanje – aktiviranje pripadnikov CZ in občinskih pogodbenih izvajalcev izvaja OŠCZ s svojo službo za podporo. JGS se aktivira preko ReCO na zahtevo gasilskega Poveljnika Občine Šoštanj.

Načini aktiviranja:

1. Pozivniki (ZARE, Nokia) – preko ReCO (za JGS),
2. Telefon (žični, GSM),
3. Izvzem/izvoz MTS JGS in MTS CZ.

P – 1/1	Seznam odgovornih oseb Občine Šoštanj
P – 1/4	Seznam članov OŠCZ
P – 3/1	Podatki gasilskih enot širšega regijskega pomena
P – 3/2	Podatki prostovoljnih gasilskih enot
P – 3/4	Podatki o odgovornih osebah gasilske zveze
P – 4	Podatki o občinskih silah in sredstvih za zaščito in reševanje
P – 6/1	Seznam humanitarnih organizacij
P – 6/7	Pregled pogodbenih izvajalcev
D – 7	Navodilo o obveščanju, alarmiranju in aktiviranju

6.3. Zagotavljanje pomoči v materialnih in finančnih sredstvih



Materialna pomoč pri odpravljanju posledic potresa obsega:

- ◆ posredovanje pri zagotavljanju specialne opreme, ki jo na območju občin ni mogoče dobiti (gradbena mehanizacija, električni agregati, naprave za prečiščevanje vode ipd.),
- ◆ pomoč v zaščitni in reševalni opremi,
- ◆ pomoč v hrani, pitni vodi, zdravilih, obleki, obutvi ipd.,
- ◆ pomoč v sredstvih za začasno nastanitev in oskrbo ljudi, ki so ostali brez doma.

Poveljnik CZ Občine Šoštanj s pisnim zahtevkom zaprosi za pomoč Poveljnika CZ ZŠ. O uporabi materialnih sredstev iz državnih rezerv za pomoč prizadetim ob potresu, finančnih sredstvih ter mednarodni pomoči, odloča Vlada RS, v nujnih primerih pa tudi Poveljnik CZ RS.

7. UPRAVLJANJE IN VODENJE

7.1 .Organi in njihove naloge

Zaščita, reševanje in pomoč (ZRP) se organizira in izvaja kot enoten sistem na lokalni, regionalni in državni ravni. Organi na območju Občine Šoštanj pri izvajanju ZRP ob potresu opravljajo naslednje naloge:

7.1.1. Občina Šoštanj

- opravlja upravne in strokovne naloge zaščite, reševanja in pomoči iz svoje pristojnosti,
- organizira komunikacijski sistem za delovanje sil za zaščito, reševanje in pomoč,
- zagotavlja informacijsko in logistično podporo organom vodenja na občinski ravni,
- zagotavlja pogoje za delo poveljnika CZ in Štaba CZ Občine Šoštanj,
- zagotavlja logistično podporo pri delovanju občinskih sil za zaščito, reševanje in pomoč ter občinske komisije za ocenjevanje škode,
- opravlja druge naloge iz svoje pristojnosti.

Župan Občine Šoštanj skrbi za izvajanje priprav za varstvo pred naravnimi in drugimi nesrečami;

- sprejme načrt zaščite in reševanja;
- skrbi za izvajanje ukrepov za preprečitev in zmanjšanje posledic naravnih in drugih nesreč;
- vodi zaščito, reševanje in pomoč ter odpravljanje posledic naravnih in drugih nesreč;
- skrbi za obveščanje prebivalcev o nevarnostih, stanju varstva in sprejetih zaščitnih ukrepih.

7.1.2 Poveljnik CZ Občine Šoštanj usmerja dejavnost za zaščito, reševanje in pomoč,

- predlaga in odreja zaščitne ukrepe,
- odloča o aktiviranju sil za zaščito, reševanje in pomoč,
- vodi operativno-strokovno dejavnost Civilne zaščite in drugih sil za zaščito, reševanje in pomoč iz svoje pristojnosti na območju Občine Šoštanj,
- obvešča poveljnika CZ regije o posledicah in stanju na prizadetem območju ter daje mnenja in predloge v zvezi z zaščito, reševanjem, pomočjo ter opravljanjem posledic nesreče,
- nadzoruje izvajanje nalog – spremlja stanje na prizadetem območju,
- usmerja dejavnost za zagotavljanje osnovnih pogojev za življenje na prizadetem območju,
- pripravi končno poročilo o nesreči,
- opravlja druge naloge iz svoje pristojnosti.

7.1.3. Štab Civilne zaščite Občine Šoštanj nudi poveljniku CZ strokovno pomoč pri vodenju nalog zaščite, reševanja in pomoči,

- spremlja izvajanje posameznih dejavnosti zaščite in reševanja,
- zagotavlja informacijsko podporo,
- zagotavlja logistično podporo silam za zaščito, reševanje in pomoč,

7.1.4. Policijska postaja Velenje

- varuje življenje ljudi, premoženja ter vzdržuje javni red na prizadetem območju,
- nadzira in ureja promet v skladu s stanjem prometne infrastrukture,
- omogoča interveniranje silam za zaščito, reševanje in pomoč,
- organizira preventivno in represivno dejavnost v zvezi z kaznivimi dejanji v skladu z nastalimi razmerami,
- sodeluje pri identifikaciji žrtev,
- opravlja vse druge naloge iz svoje pristojnosti.

7.1.5. Nevladne organizacije

Občinska organizacija RK Šoštanj, Karitas Šoštanj, Gasilska zveza Šaleške doline ter druge nevladne organizacije, katerih dejavnost je pomembna za zaščito, reševanja in pomoč izvajajo naloge iz svoje pristojnosti. Vključujejo se v skupne akcije zaščite, reševanja in pomoči na podlagi odločitve poveljnika CZ.

7.2 .Operativno vodenje

Dejavnost za zaščito, reševanje in pomoč na območju Občine Šoštanj operativno vodi poveljnik CZ Občine Šoštanj s pomočjo štaba CZ Občine Šoštanj. Poveljnik CZ za Zahodnoštajersko spremlja stanje in izvajanje zaščite, reševanja in pomoči na prizadetem območju ter na zahtevo poveljnika CZ Občine Šoštanj skladno s načeli postopnosti uporabe sil in sredstev organizira potrebno pomoč za ZRP.

Poveljnik CZ Občine Šoštanj ob nesreči določi vodjo intervencije za izvajanje posameznega ukrepa zaščite in reševanje ali naloge. Vodja intervencije vodi in koordinira potek intervencije in je za svoje in delo enote odgovoren poveljniku CZ Občine Šoštanj, kateremu redno poroča o poteku intervencije.

V primeru, da občina ne razpolaga z ustreznimi silami, poveljnik CZ Občine Šoštanj, skladno z načelom postopnosti, zaprosi za pomoč v silah in sredstvih za zaščito, reševanje in pomoč poveljnika CZ za Zahodno štajersko, ta pa glede na potrebe, poveljnika CZ RS.

Štab CZ Občine Šoštanj ob večji naravni ali drugi nesreči organizira svoje delo na sedežu občinske uprave Občine Šoštanj. Rezervna lokacija ni predvidena ker je objekt potresno varno grajen, lahko pa se v ta namen uporabi gasilski dom PGD Šoštanj.

Logistično podporo silam za zaščito, reševanje in pomoč, ki obsega zagotavljanje zvez, opreme, materiala, prevoza, informacijske podpore, prehrane, zdravstvenega in drugega varstva, zagotavlja služba za podporo in strokovna služba Občine Šoštanj.

7.3. Organizacija zvez

Navodilo o uporabi sredstev zvez s telefonskimi in drugimi imeniki za vzpostavljanje zvez pri neposrednem vodenju akcij zaščite, reševanja in pomoči ob potresu se uporablja sistem radijskih zvez zaščite in reševanja (ZARE) ter sistem osebnega pozivanja.

Sistem zvez ZARE se obvezno uporablja pri vodenju intervencij in drugih zaščitnih in reševalnih akcijah. Telekomunikacijsko središče sistema je Regijski center za obveščanje Celje, do katerega se uporabniki povezujejo prek repetitorja.

Za vzpostavitev radijske zveze med reševalci na kraju nesreče se uporablja simpleksni kanal sistema zvez ZARE. Za vsak dodatni SI kanal je potrebno dobiti odobritev od ReCO Celje

Vodja enote se mora pri prihodu na mesto intervencije prijaviti v ReCO. Prijavi se prek repetitorskega kanala, po prijavi pa ga ReCO preusmeri na matični simpleksni kanal za delo enote na terenu. Če opravi klic na nekem drugem kanalu, se mora vodja intervencije po opravljenem klicu nemudoma vrniti na svoj matični kanal. Uporaba drugih kanalov brez utemeljenega razloga ni dovoljena. Ob koncu intervencije se obvezno poroča ReCO Celje

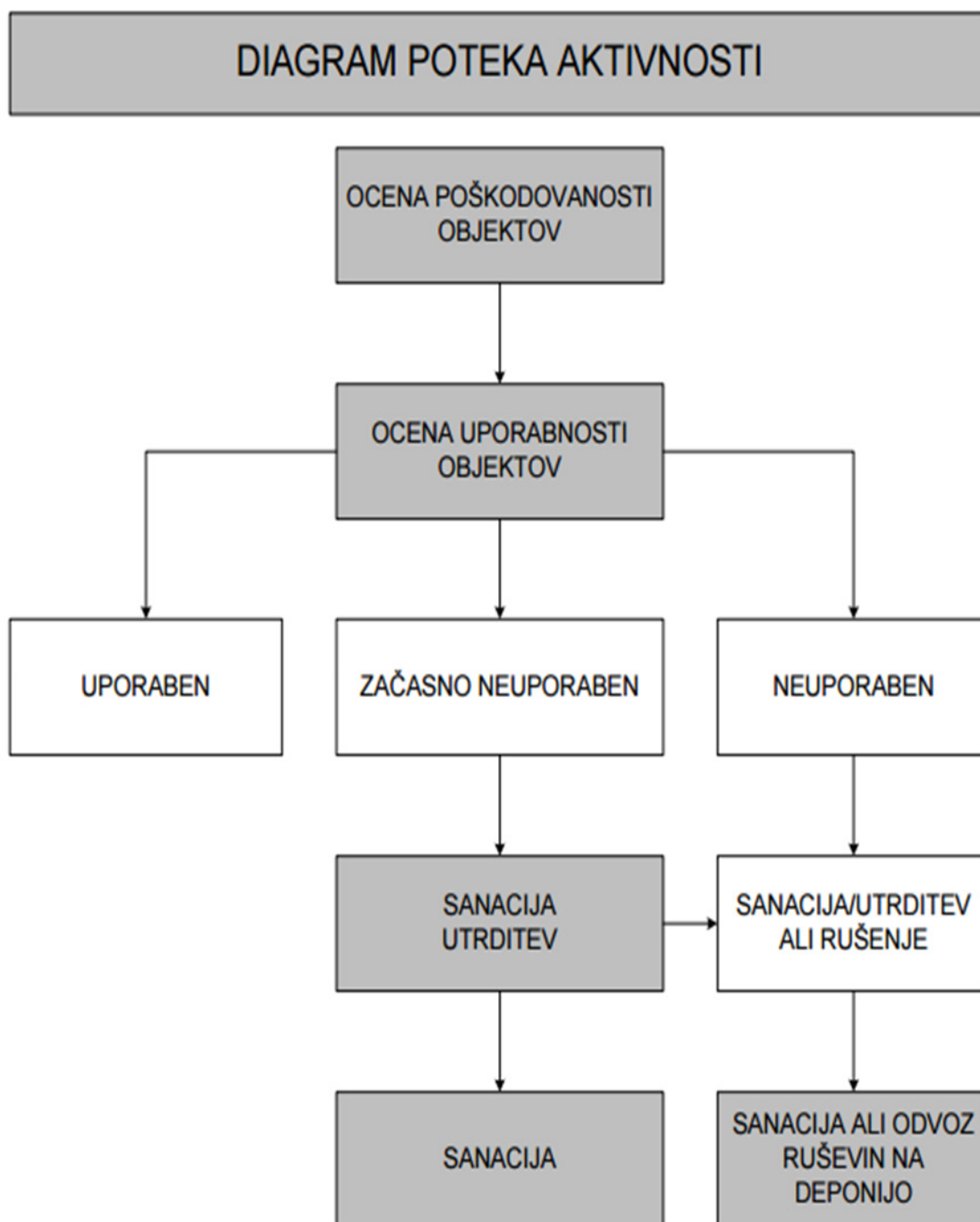
Pri prenosu podatkov in komuniciranju se načeloma uporablja vsa razpoložljiva telekomunikacijska in informacijska infrastruktura, ki temelji na različnih medsebojno povezanih omrežjih. Prenos podatkov in komuniciranje med organi vodenja, reševalnimi službami in drugimi izvajalci zaščite, reševanja in pomoči poteka po:

- radijskih zvezah (ZARE),
- javnih telefonskih zvezah, ki so lahko analogne ali digitalne,
- brezžičnih telefonih (GSM),
- kurirskih zvezah,
- internetu oz. elektronski pošti.

8 . UKREPI IN NALOGE ZAŠČITE, REŠEVANJA IN POMOČI

8.1. Zaščitni ukrepi

8.1.1 Prostorski, urbanistični, gradbeni in drugi tehnični ukrepi (ocena poškodovanosti objektov)



Po potresu je pomembno, da se čim prej ugotovi, koliko je poškodovanih objektov (stavb in gradbeno-inženirskih objektov), ki jih je s preprostimi ukrepi mogoče hitro sanirati ali utrditi, koliko objektov je porušeni ali tako močno poškodovanih, da jih ni mogoče popraviti, ter koliko je prebivalcev, ki jim je treba zagotoviti začasno prebivališče.




Za učinkovito delovanje takoj po potresu sta posebnega pomena poznavanje potresne odpornosti in ranljivosti ter ugotavljanje poškodovanosti in uporabnosti tistih objektov, v katerih se načrtujejo dejavnosti civilne zaščite (gasilski dom Šoštanj), reševalne in zdravstvene dejavnosti (Zdravstvena postaja Šoštanj), ter vseh tistih rezervnih objektov, v katerih bi te dejavnosti lahko potekale zaradi povečanja potreb (Osnovna šola Karla Destovnika Kajuh Šoštanj, vrtec Šoštanj). Prav tako je treba ugotoviti stanje komunalne infrastrukture in takoj začeti popravilo električnih napeljav in transformatorjev, telefonskega omrežja, vodovodov in plinovodov, pa tudi energetskih objektov, ki so zaradi potresa nehali delovati. Ugotoviti je treba stanje prometnic ter očistiti ruševine z ulic, podpreti ali popraviti poškodovane mostove in urediti obvoze. To vrstna opravila izvajaj Komunala Velenje in PUP Saubermacher.

Zaradi učinkovitega ukrepanja po potresu je treba čim prej pripraviti oceno poškodovanosti in uporabnosti objektov. Na podlagi teh ocen se pridobijo podatki o potrebni količini šotorov, prikolic in montažnih hiš za začasno nastanitev prebivalstva. Na podlagi ugotovitev je treba čim prej narediti načrt:

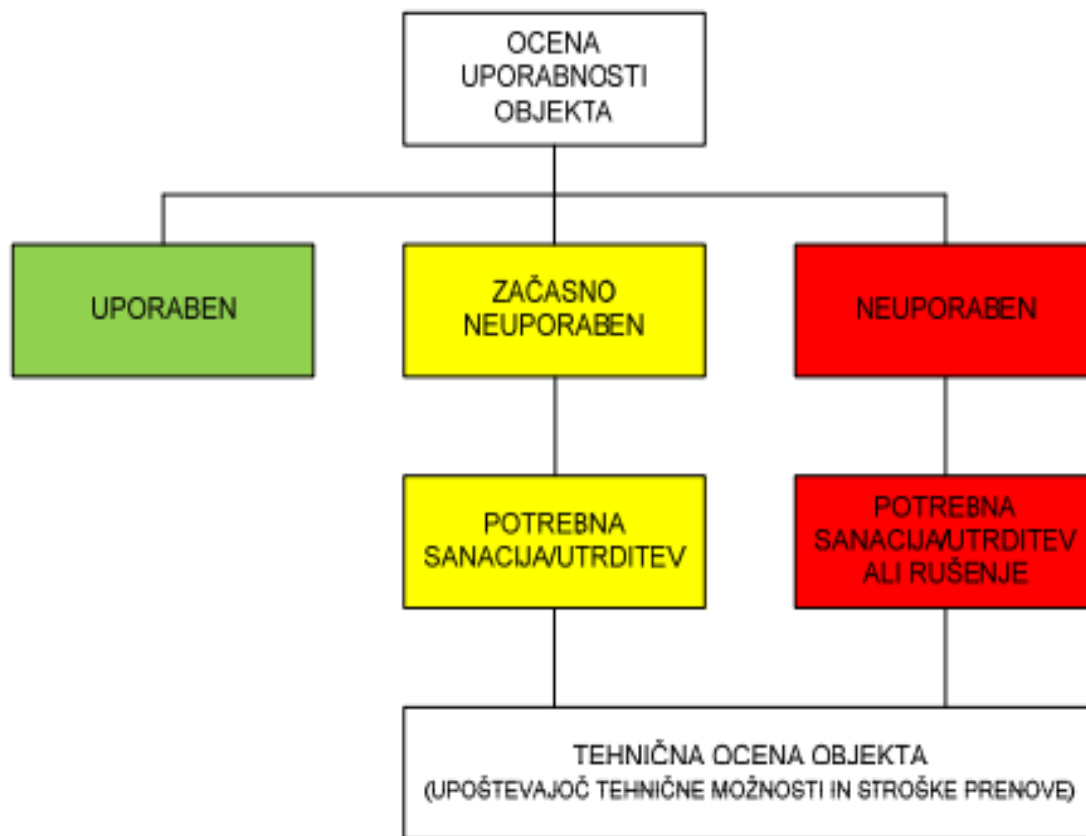
- nujnih rušenj in odstranitve objektov ali delov objektov, ki grozijo s porušitvijo, in odstranitve razrahljanih ruševin,
- določitve in ureditve lokacij za postavitve začasnih prebivališč,
- odvoza ruševin,
- zmanjšanja ali odstranitve težkih obtežb,
- začasnega odranja in podpiranja objektov,
- vodoravnega opiranja,
- vgrajevanja vezi, podpornih zidov, polnilnih elementov in zunanjih podpornih elementov.

Ugotavljanje poškodovanosti in uporabnosti objektov zahteva usklajeno delovanje večjega števila strokovno usposobljenih ekip, ki jih sestavljajo gradbeni inženirji in tehniki ali arhitekti ter lokalni vodniki, ki poznajo razmere na terenu. Ekipe se organizirajo znotraj regij pa tudi v večjih potresno ogroženih mestih.

Prva ocena poškodovanosti in uporabnosti objektov mora biti izdelana že v nekaj dneh po potresu, odvisno od obsega posledic. Njen namen je zagotoviti kar najhitrejšo oceno o potrebni pomoči ter opozoriti prebivalce na nevarnosti, ki jih predstavljajo poškodovani objekti. Pri ocenjevanju poškodovanosti in uporabnosti objektov poteka v sodelovanju z regijsko komisijo za oceno škode. Objekti se na podlagi pregleda, ki ga opravijo omenjene strokovne ekipe, označijo in razvrstijo na:

Barva	Klasifikacija	Opis stanja
	uporaben objekt,	Objekt je, razen na območjih, ki so zaradi lokalnih nevarnosti posebej označena kot nevarna, varen za uporabo.
	začasno neuporaben objekt	Objekt, ki ga je potres tako poškodoval, da bi ga utegnil močnejši naknadni popotresni sunek uničiti. Stavbe ni dovoljeno uporabljati, dokler se s tako imenovano tehnično oceno ne izdelata dokončne ocene stanja. Vstop je dovoljen le na lastno odgovornost in samo za časovno omejeno obdobje.
	neuporaben objekt	Objekt je zelo hudo poškodovan, obstaja nevarnost delne ali popolne porušitve. Takoj je treba zagotoviti varnostne ukrepe. Vstop brez posebnega pooblastila je strogo prepovedan. Oznaka ne pomeni obveznega rušenja.

Pri izdelavi ocene uporabnosti objekta imajo prednost stavbe, katerih delovanje je pomembno za ZRP. Pristop k izdelavi ocene uporabnosti stavbe temelji na vnaprej pripravljenem in delno pred izpolnjenem vprašalniku. Vsi pristopi temeljijo na vizualnem pregledu, poškodovanost in uporabnost stavb pa se ocenjujeta komisjsko, uporablja se enofazni pristop k ocenjevanju uporabnosti stavb po potresu.



Slika: Enofazni pristop k ocenjevanju uporabnosti stavb po potresu

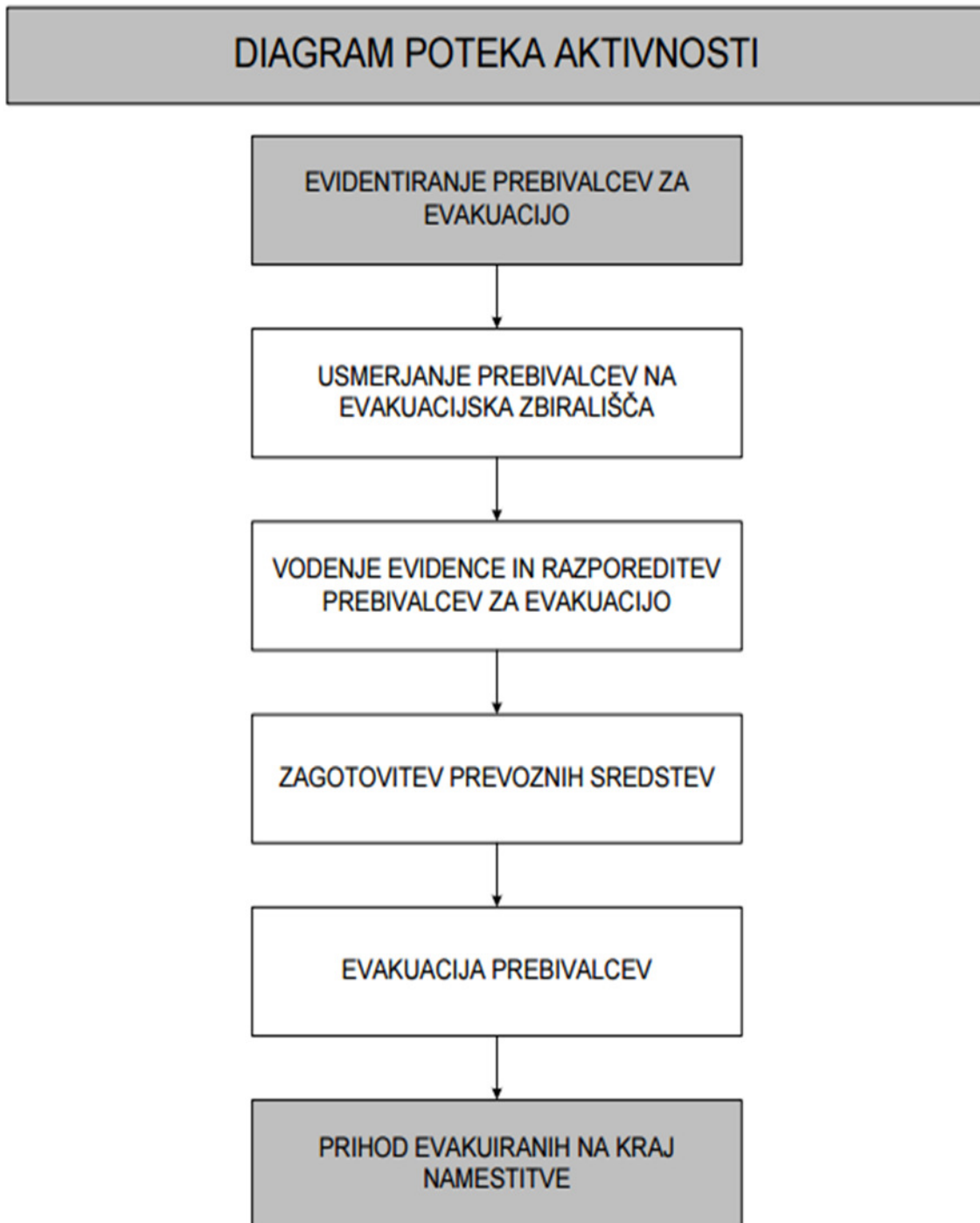
V procesu obnove je treba za vse začasno neuporabne in neuporabne objekte izdelati tako imenovano tehnično oceno objekta, v kateri je treba ovrednotiti tehnične možnosti za sanacijo oziroma utrditev in stroške prenove ali rušenja.

Prostorski, urbanistični, gradbeni in drugi tehnični ukrepi se uveljavljajo pri načrtovanju in urejanju prostora ter naselij in pri graditvi objektov z namenom, da se preprečijo oziroma zmanjšajo škodljivi vplivi potresa ter da se omogoči ZRP. Med te ukrepe spadajo tudi:

- določitev in ureditev lokacij za postavitve začasnih prebivališč,
- določitev in ureditev lokacij odlagališč za začasno odlaganje ruševin in drugih materialov,
- zagotovitev površin za pokop večjega števila umrlih ljudi in poginulih živali,
- določitev odlagališč posebnih odpadkov,
- določitev in ureditev lokacij oziroma objektov za zbiranje in začasno skladiščenje nevarnih snovi iz gospodinjstev, industrije in drugih dejavnosti,
- vzpostavitev komunikacij in določitev obhodnih poti.

P – 1/3	Podatki o Poveljniku CZ in njegovem namestniku
P – 12/1	Pregled deponij za ruševine
P – 12/2	Pregled lokacij in objektov za začasno nastanitev
P – 13/2	Metodologija za ocenjevanje škode

8.1.2. Evakuacija



Evakuacija je organiziran umik prebivalcev z ogroženega na varnejše območje in se izvaja, če ni mogoče z drugimi ukrepi zagotoviti njihove varnosti. Evakuacijo lahko odredi župan **Občine Šoštanj, v nujnih primerih pa tudi poveljnik CZ Občine Šoštanj.**

Prebivalci se ob potresu praviloma ne evakuirajo z območja, ki ga je prizadel potres; če je le mogoče, se uredijo nastanitvene zmogljivosti na prizadetem območju, čim bližje njihovim domovom.

Če vseh ni mogoče namestiti na lokacije v domači občini, se del prebivalcev evakuira v sosednje, neprizadete Občine Šoštanj ali regije. Koordinacijo le-tega prevzame občina. Župan lahko izjemoma odredi, da morajo lastniki ali uporabniki stanovanjskih hiš in vikendov začasno sprejeti na stanovanje evakuirane prebivalce, če njihove nastanitve ni mogoče rešiti na drugačen način.

Z ogroženega območja prednostno evakuiramo nekatere skupine prebivalcev, zlasti bolne in ostarele, invalide, rekonvalescente, nosečnice ter matere in samohranilce z nepreskrbljenimi otroki. Evakuacija lahko obsega tudi nujno preselitev živine in drugih domačih živali, kulturne dediščine ter dobrin, ki so nujne za življenje.

Evakuacijo in usmerjanje ogroženega prebivalstva organizirajo Občine Šoštanj, izvaja pa jo pristojni občinski štab CZ s pomočjo službe za podporo, gasilcev ; PGD Šoštanj, PGD Lokovica , PGD Topolšica, PGD Gaberke in Policijske postaje Velenje. Po potrebi sodeluje pri evakuaciji ogroženega prebivalstva tudi SV. Evakuacijo na območju dveh ali več občin usmerja in usklajuje pristojni regijski poveljnik CZ za ZŠ.

Občina zagotovi prevozna sredstva za prevoz evakuiranih prebivalcev, se organizira z osebnimi avtomobili evakuiranih, vozili avtoprevoznikov in če bi bile potrebe še večje, se v prevoz vključi vozila gasilcev. V primeru, da občina le-teh ne more zagotoviti, ji pri zagotavljanju sredstev za prevoz pomaga regija.

Občina na prizadetem območju poskrbi tudi za nastanitvene zmogljivosti (hleve) in preskrbo za živino, načeloma čim bližje domov lastnikov. Regija ji pri tem lahko pomaga z zagotavljanjem dodatne preskrbe (krma, voda).

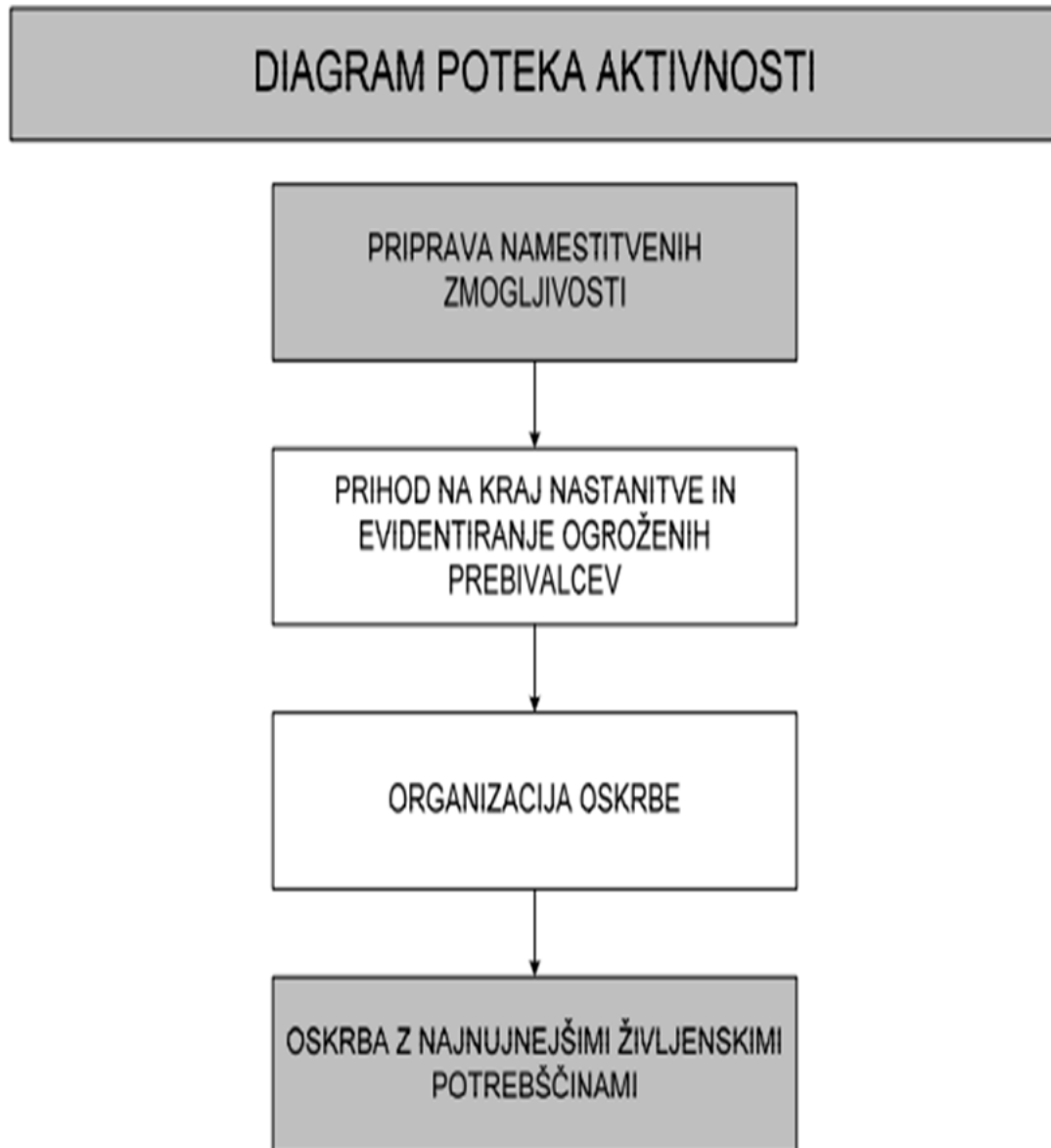
V kolikor prebivalcev ni mogoče evakuirati oziroma nastaniti v objekte, ki so določeni z načrtom (priloge), se evakuacija izvaja na za to določeno območje. V občini Šoštanj je za začasno nastanitev določen športno igrišče Šoštanj. Na igrišču je načrtovanih 800 namestitvenih mest. Za začasna prebivališča se uporabijo kontejnerji in šotori.

Postopek evakuacije je podrobneje opredeljen v prilogi 12.

P – 12	Evakuacija
P - 12/6	Pregled namestitvenih kapacitet v občini
P – 12/7	Pregled prehrambenih kapacitet v občini
P – 12/2	Pregled lokacij in objektov za začasno nastanitev

8.1.3. Sprejem in oskrba ogroženih prebivalcev

V primeru potresa in v primerih hujše poškodovanosti stanovanjskih objektov se ukrep izvaja po naslednji shemi.



Sprejem in oskrba ogroženih ter prizadetih prebivalcev obsega:

- evidentiranje ogroženih prebivalcev,
- urejanje sprejemališč,
- urejanje začasnih prebivališč (če je le mogoče prebivalce namestimo v zidane objekte oziroma v bivalnike, v nujnih primerih pa v šotore),
- nastanitev prebivalstva,
- oskrba z najnujnejšimi življenjskimi potrebščinami (pitno vodo, hrano, obleko, električno energijo, nujno zdravstveno oskrbo, psihološko pomočjo, obveščanjem in izobraževanjem šoloobveznih otrok),
- zbiranje in razdeljevanje humanitarne pomoči.

Pri izvajanju tega ukrepa sodeluje Štab CZ Občine Šoštanj, služba CZ za podporo, OŠ Karel Destovnik Kajuh Šoštanj. Sodeluje tudi vrtec Šoštanj in Terme Topolšica, ki razpolagajo z nastanitvenimi in prehrabnenimi zmogljivostmi, OO RK Šoštanj, in druge humanitarne organizacije, center za socialno delo Šoštanj ter občani v okviru soseske pomoči.

Za izvajanje ukrepov sprejemanja, nastanitve in preskrbe ogroženih prebivalcev imajo poseben pomen stacionarji in nastanitvene enote OORK –(občinska organizacija rdečega križa Šoštanj) ter njihovi pripadniki, ki se lahko ob potresu aktivirajo za javno dobro in pomoč. Občina zagotovi na podlagi svojih načrtov zbiranje podatkov o prebivalcih, ki so ostali brez strehe, predvideno in urejeno pa je tudi občinsko sprejemališče za evakuirane prebivalce v prostorih OŠ Šoštanj vrtca Šoštanj, športnih dvoranah OŠ Šoštanj, če je le mogoče evakuirane prebivalce namesti v zidane objekte oz. bivalnike, v najnujnejših primerih tudi v šotore. V kolikor teh kapacitet občina nima, jih zagotavlja ZŠR. Objekti za začasen sprejem evakuiranih prebivalcev morajo biti na območju, ki ga potres ni močneje prizadel oziroma ni prizadel. V ta namen se lahko uporabljajo tudi večnamenski prostori, telovadnica OŠ Karla Destovnika Kajuh Šoštanj.

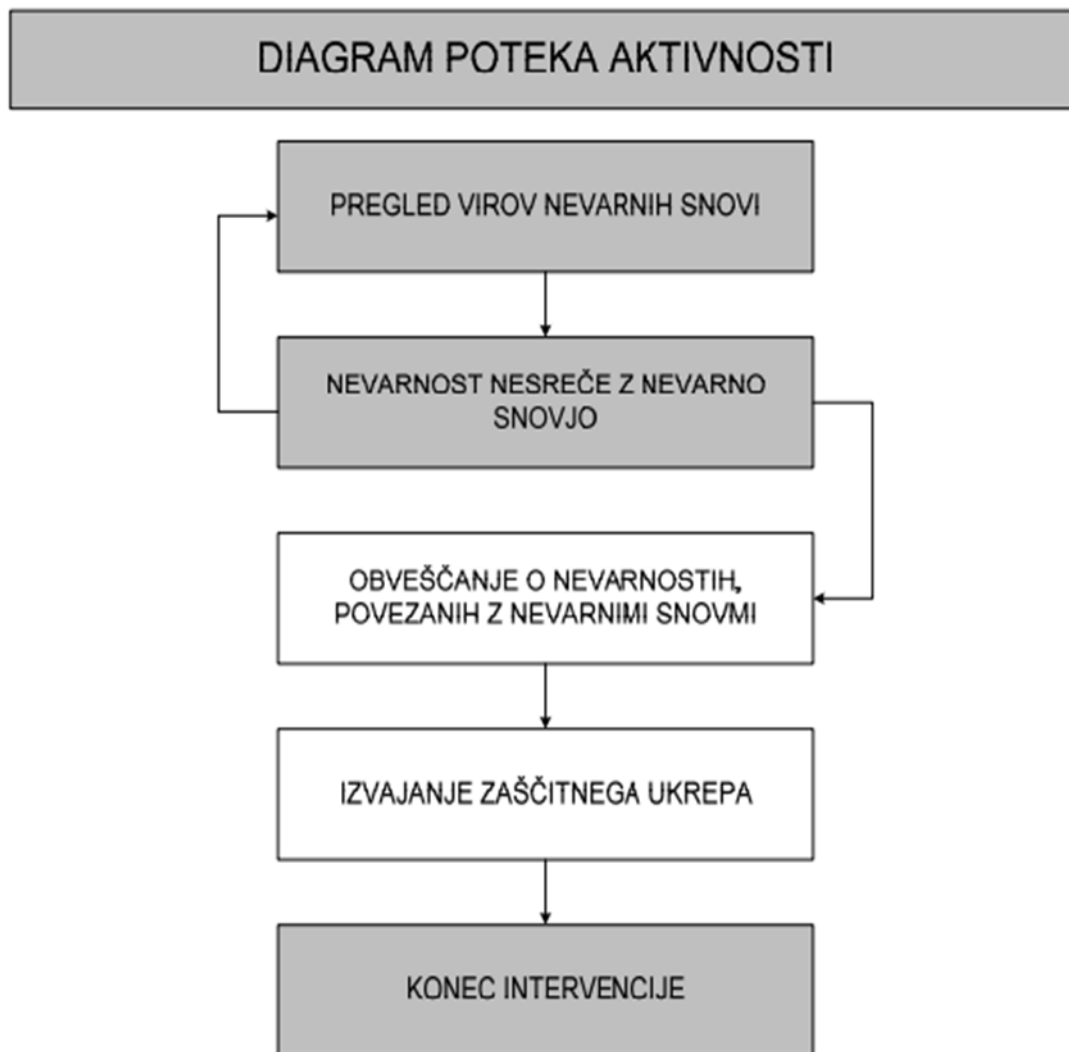
Če potrebe po nastanitvi, oskrbi in zbiranju ter delitvijo humanitarne ogroženih prebivalcev presegajo možnosti posamezne Občine Šoštanj, pri tem pomaga regija z zagotavljanjem moštva ter opreme in sredstev iz državnih rezerv.

V občini Šoštanj so za sprejem in oskrbo ogroženih prebivalcev zadolžene naslednje institucije ter organizacije:

- oskrbo s pitno vodo zagotavljajo PGD Občine Šoštanj
- zdravstveno oskrbo ter nujno medicinsko pomoč zagotavlja Javni zavod ZD Velenje
- psihološko pomoč Center za socialno delo Velenje
- izobraževanje šoloobveznih otrok zagotavlja osnovna šola Karla Destovnika Kajuh Šoštanj
- oskrbo s hrano pogodbeni izvajalci, (OŠ Šoštanj, TEŠ in Terme Topolšica)
- zbiranje in razdeljevanje humanitarne pomoči (oblačila in ostala oprema) pa občinska organizacija Rdečega Križa Šoštanj

P – 6/1	Seznam humanitarnih organizacij
P – 6/2	Pregled centrov za socialno delo s podatki o odgovornih osebah
P – 12/6	Pregled namestitvenih kapacitet v občini
P – 12/7	Pregled prehrabnenih kapacitet v občini
P – 12/2	Pregled lokacij za postavitve zasilnih bivališč

8.1.4. Radiološka, kemijska in biološka zaščita



Ob potresu nastane tudi nevarnost, da zaradi poškodb na prometnih sredstvih ki prevažajo nevarne snovi, pride do nenadzorovanega uhajanja teh snovi v okolje. Na celotnem prizadetem območju je treba pooprstiti nadzor nad nevarnimi snovmi in ravnanjem z njimi , predvsem v cestnem prometu.

RKB zaščita, obsega:

- evidentiranje virov tveganja zaradi nevarnih snovi,
- izvidovanje nevarnih snovi v okolju (detekcija, identifikacija, dozimetrija, preprostejše analize),
- ugotavljanje in označevanje meja kontaminiranih območij,
- ugotavljanje prenehanja radiološke in kemijske nevarnosti,
- jemanje vzorcev za analize in preiskave,
- usmerjanje, usklajevanje in izvajanje zaščitnega ukrepa,
- dekontaminacija ljudi in opreme,
- zbiranje in odstranjevanje nevarnih snovi.

RKB zaščito organizirajo in pri izvajanju zaščitnega ukrepa sodelujejo UNIOR d.d., SWATYCOMET d.o.o. Šoštanj ter druge manjše organizacije, ki v svojem delovnem procesu uporabljajo, prevažajo ali skladiščijo nevarne snovi. Pri načrtovanju sodeluje tudi občina Šoštanj skupaj z gasilsko enoto širšega pomena PGD Velenje .

Po potresu je treba organizirati tudi zbiranje ter odstranjevanje različnih kemikalij, ki se uporabljajo v industriji, kmetijstvu in po gospodinjstvih.

Na območju Občine Šoštanj so podjetja (TEŠ, Gorenje), ki bi predstavljali večje vire tveganja nesreč.

V kolikor bi pa prišlo do nesreče z nevarno snovjo je za intervencije ob morebitnih nesrečah na potresnem območju pristojno PGD Velenje kot enota širšega pomena. V koliko se rabi dodatna pomoč v silah in sredstvih se aktivira še PGE Celje.

Za zbiranje in odstranjevanje raznih kemikalij, ki se nahajajo na območjih, ki jih je prizadel potres, se lahko uporabijo tudi posebne posode za zbiranje nevarnih snovi, ki se nahajajo v Cinkarni Celje.

Poveljnik CZ Občine Šoštanj lahko odredi izvzem ter organizira prevoz posebnih posod (v primeru, da tega ne zmore zagotoviti PGD Velenje in PGE Celje). V tem primeru se upoštevajo določila občinskega načrta ZiR ob nesrečah z nevarnimi snovmi. Ob pojavu večje onesnaženosti z nevarnimi snovmi, ko občina nima ustreznih strokovnih ekip, Poveljnik CZ Občine Šoštanj zaprosi Poveljnika CZ za ZŠ za pomoč.

Obveščanje, alarmiranje in zaščitni ukrepi se izvajajo skladno z načrti Občine Šoštanj.

P – 7/5	Pregled organizacij - odstranjevalcev in zbiralcev odpadkov nevarnih snovi
---------	--

8.1.5. Zaščita kulturne dediščine

Zaščita kulturne dediščine obsega priprave in izvajanje ukrepov za zmanjšanje nevarnosti ter preprečevanje in zmanjšanje škodljivih vplivov potresa na kulturno dediščino. Priprave in zaščitne ukrepe izvajajo lastniki in uporabniki kulturne dediščine, strokovna služba za varstvo kulturne dediščine, Občine Šoštanj in država. Pri izvajanju zaščite kulturne dediščine ob potresu po potrebi sodelujejo tudi ustrezne enote in službe CZ, gasilske enote ter druge sile za ZRP.

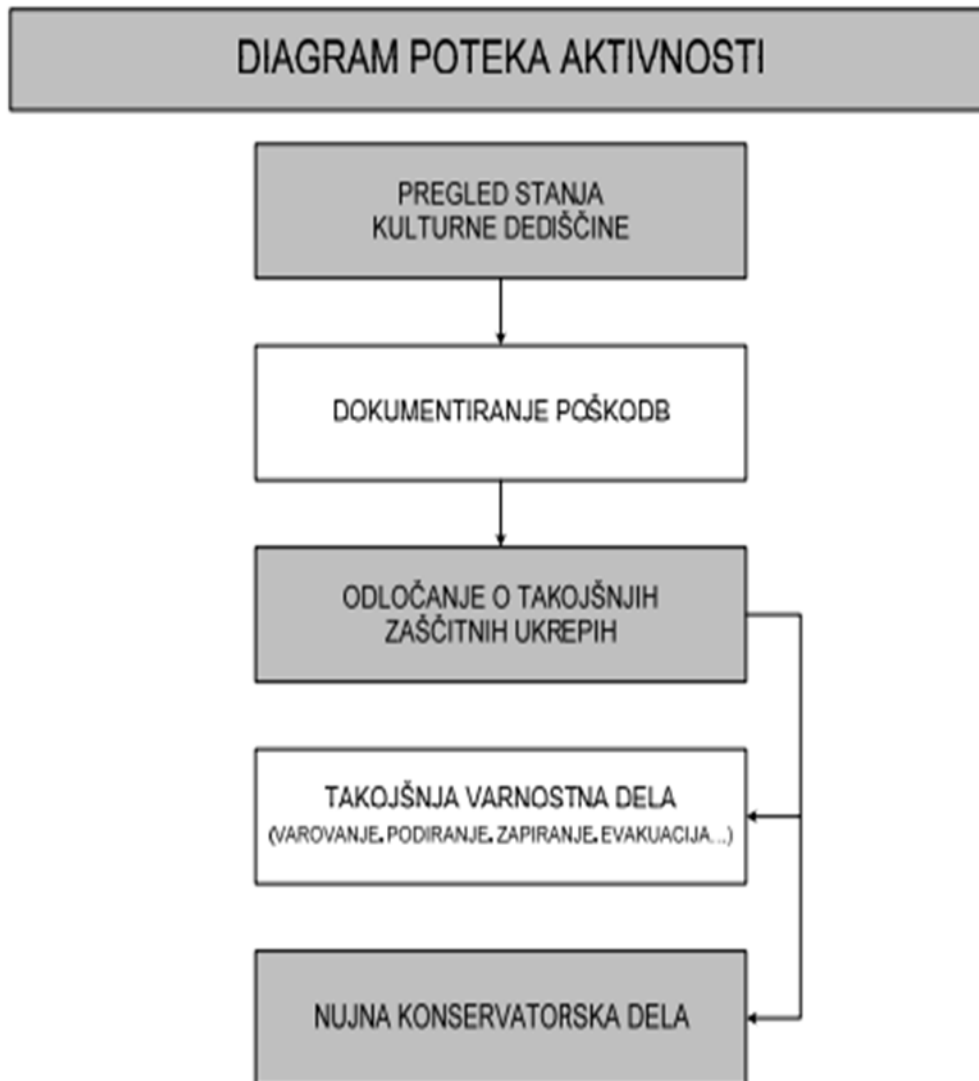
Ministrstvo, pristojno za kulturo, vodi register nepremične kulturne dediščine, ki je osrednja zbirka podatkov o tej dediščini na območju Republike Slovenije. Dostopen je na spletni strani <http://rkd.situla.org>. Register obsega tri medsebojno povezane dele, ki vsebujejo osnovne varstvene in predstavitvene podatke o premični, nepremični in živi dediščini. V register se vpisujejo vse enote nepremične kulturne dediščine, ne glede na zvrst (tip), obseg, lastništvo ali varstveni status enote.

Pregled stanja kulturne dediščine in ukrepe za varstvo kulturne dediščine mora občina Šoštanj zapisati in razdelati v svojih načrtih zaščite in reševanja. Dokumentiranje poškodb nastalih na objektih in vsebini kulturne dediščine (slike, spomeniki...) opravijo strokovnjaki s področja varstva kulturne dediščine.

Objekte kulturne dediščine je potrebno čim prej zavarovati tudi pred vremenskimi vplivi, premično pa premestiti v ustrezne objekte, kjer se lahko izvajajo tudi najnujnejša konzervatorska dela. Register poleg opisnih podatkov za vsako enoto vsebuje tudi geološki podatke. Podatki iz registra so javni. Nepremična kulturna dediščina, ki je razglašena za kulturni spomenik, se označuje z znakom Haaške konvencije.

Zavod za varstvo kulturne dediščine Celje, v katerega pristojnost spada naravna in kulturna dediščina na območju Občine Šoštanj, mora v svojem načrtu opredeliti objekte in ukrepe in naloge za zaščito in reševanje predmetov in objektov naravne in kulturne dediščine.

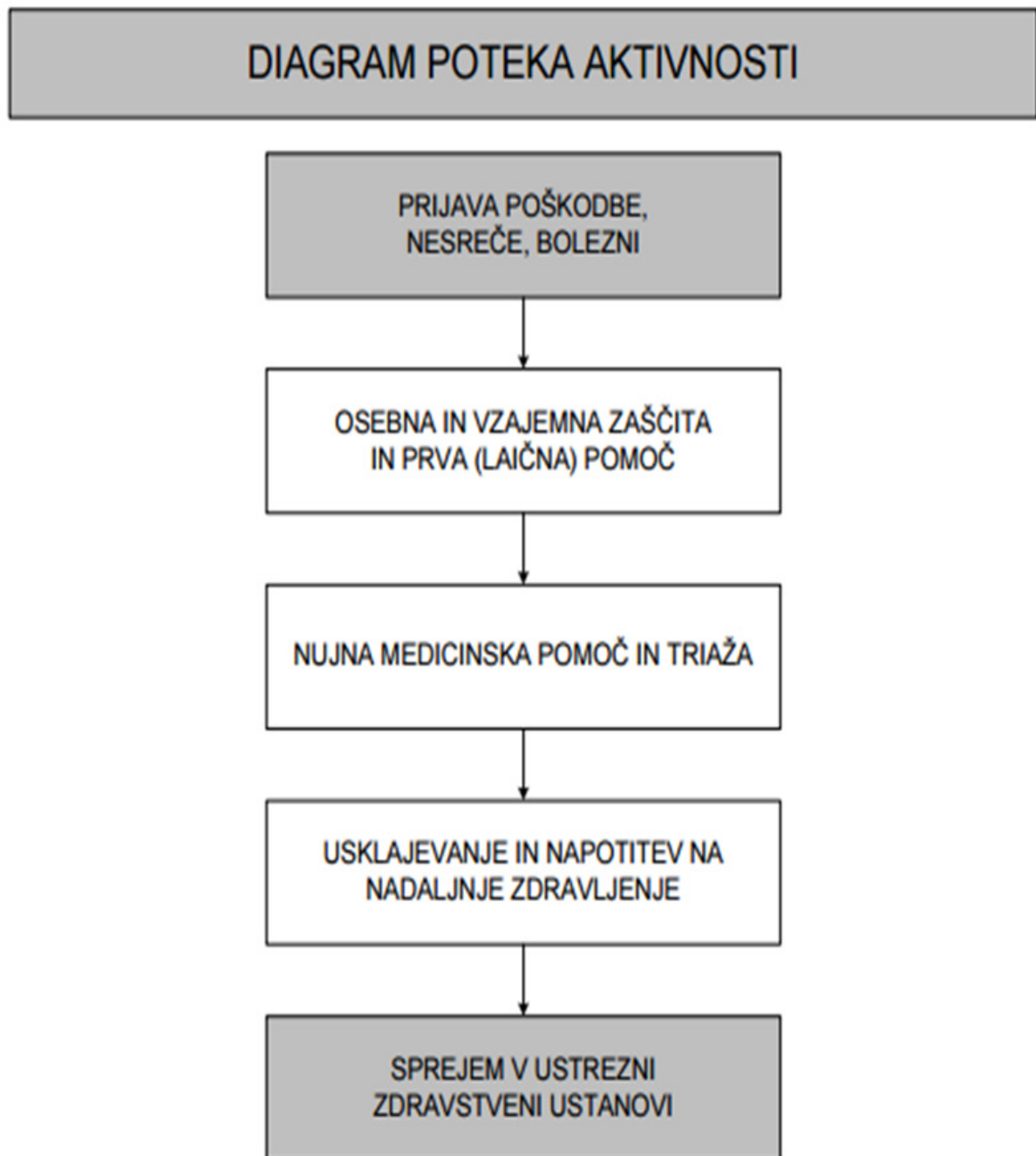
Če bi v občini Šoštanj prišlo do poškodovanja objektov kulturne dediščine na območju VI. ali višje stopnje bi se smiselno izvajali ukrepi zaščite po naslednjem diagramu:



P – 9/1	Pregled ustanov za varstvo naravne in kulturne dediščine
P – 9/2	Pregled območij, objektov in predmetov kulturne dediščine

8.2. NALOGE ZAŠČITE, REŠEVANJA IN POMOČI

8.2.1. Prva pomoč in nujna medicinska pomoč



V okviru prve pomoči ob potresu intenzitete VI EMS ali višje stopnje se izvajajo le najnujnejši ukrepi za ohranitev življenja in varovanje zdravja ljudi na prizadetem območju. Namen dajanja prve pomoči je, da poškodovani lahko čim prej in v kar najboljšem stanju pride do strokovne medicinske pomoči oziroma zdravljenja.

Naloge, ki jih izvajajo ekipe prve pomoči, obsegajo:

- prva pomoč poškodovanim in obolelim,
- pomoč pri triaži,
- pomoč pri dekontaminaciji poškodovanih in obolelih,
- sodelovanje pri prevozu lažje poškodovanih in obolelih,
- sodelovanje pri negi poškodovanih in obolelih,
- sodelovanje pri izvajanju higiensko-epidemioloških ukrepov.

Pri izvajanju teh nalog po potrebi sodeluje tudi vojaška zdravstvena služba.

Nujno medicinsko pomoč (NMP Velenje) ob potresu izvajajo službe nujne medicinske pomoči, organizirane na primarni (ZD Velenje) in sekundarni ravni (bolnišnica Topolšica) zdravstvene dejavnosti skladno s smernicami za delovanje sistema nujne medicinske pomoči ob množičnih nesrečah.

Predbolnišnični del ukrepov sistema NMP v množičnih nesrečah obsega štiri temeljne sklope:

- aktivnosti na poti do kraja nesreče,
- prihod na kraj nesreče,
- organizacijo službe NMP na kraju nesreče,
- prevoz pacientov v zdravstvene ustanove.

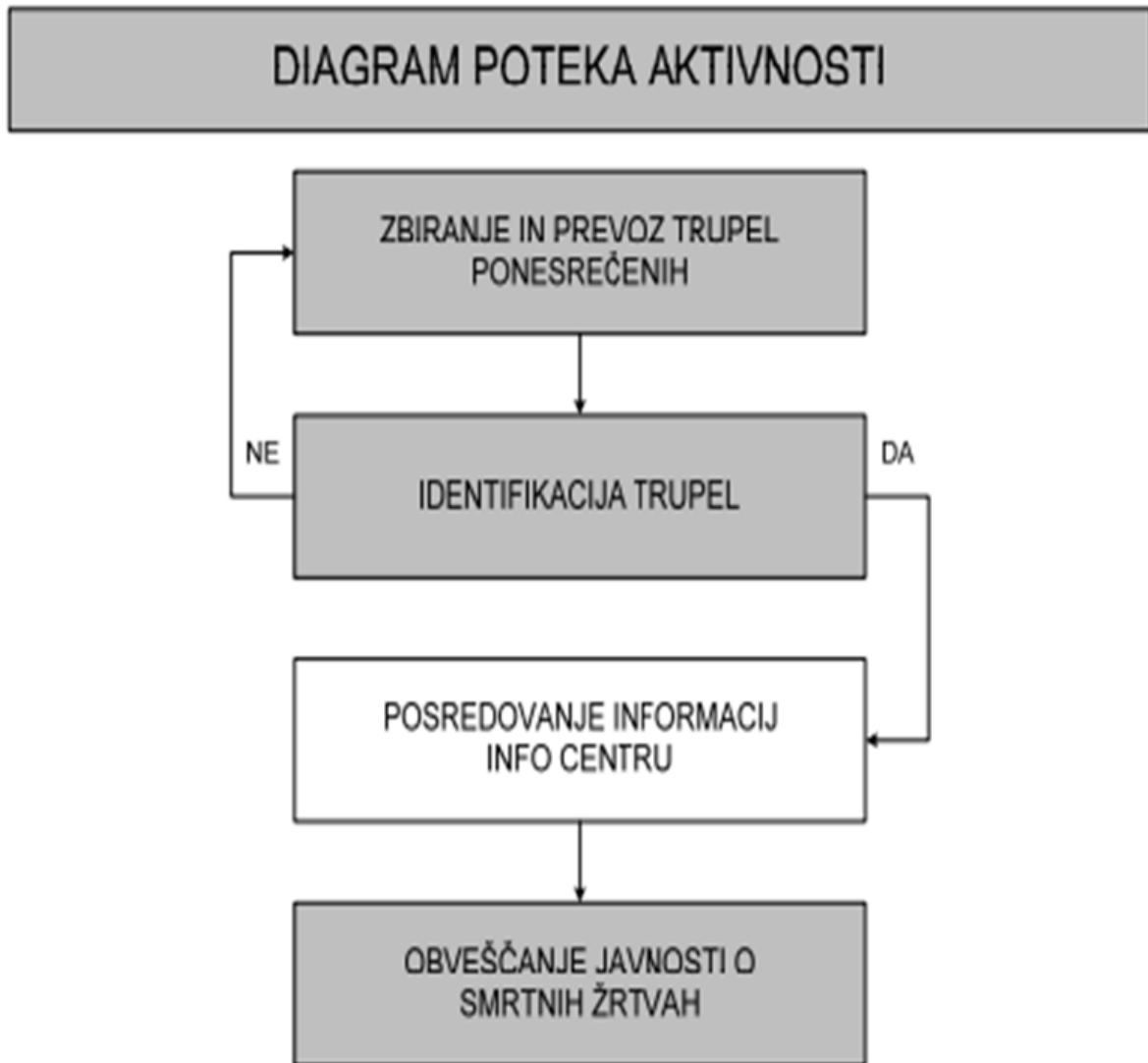
Ukrepanje na bolnišnični ravni temelji na izdelanem načrtu delovanja bolnišnice ob množični nesreči. Ukrepi so prilagojeni organizaciji in prostoru posamezne bolnišnice ter obsegajo:

- aktiviranje in vodenje bolnišnice ob množičnih nesrečah,
- sprejem in registracijo pacientov,
- triažo, reorganizacijo bolnišnice in prostorov
- primarno in bolnišnično oskrbo pacientov,
- tehnično, materialno in logistično podporo,
- sodelovanje z mediji in zagotavljanje varnosti.

P - 6/3	Pregled zdravstvenih domov, zdravstvenih postaj in reševalnih postaj
---------	--

8.2.2. Identifikacija mrtvih

Enote, ki rešujejo ljudi iz ruševin, naletijo tudi na mrtve. Te rešujejo enako kot žive. Če je le najmanjše upanje, da je poškodovanec živ, se mora takoj začeti z oživljanjem. Smrt mora v takih primerih obvezno ugotoviti in potrditi pooblaščen zdravnik. Če je le mogoče, je treba že na kraju, kjer so mrtvega našli, ugotoviti njegovo identiteto.



Ob potresu intenzitete VII EMS ali višje stopnje in večjem številu mrtvih bi se poleg rednih služb, ki opravljajo identifikacijo mrtvih, aktivirala tudi enota za identifikacijo mrtvih pri Inštitutu za sodno medicino Medicinske fakultete v Ljubljani. Dodatne lokacije za pokop velikega števila mrtvih po potresu take intenzitete so opredeljene so opredeljene v prostorskih aktih Občine Šoštanj.

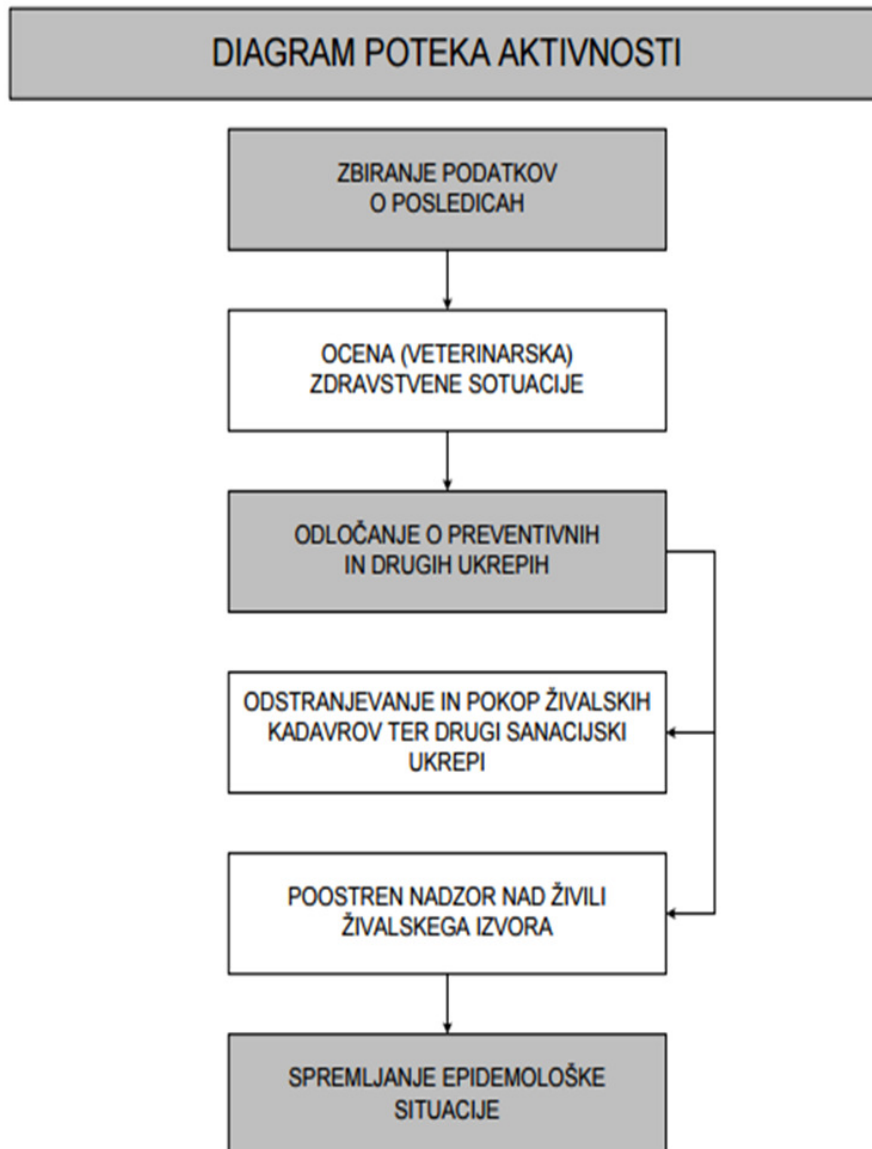
8.2.3. Psihološka pomoč

Za rušilni potres sta značilni nenadnost in silovitost. Preživeli ob rušilnem potresu praviloma doživijo hud stres in potrebujejo tudi psihološko pomoč. Psihološko pomoč ob potresu preživelim nudijo različni strokovnjaki (psihologi, terapevti, duhovniki). Psihološko pomoč preživelim organizirajo Občine Šoštanj v sodelovanju s strokovnimi službami. V ta namen so pripravljene zgibanke prve psihološke pomoči preživelim v nesreči z napotki, kako naj si pomagajo in kje lahko dobijo strokovno pomoč, če jo potrebujejo. Zgibanke se preživelim delijo ob nesreči.

V vse programe usposabljanja pripadnikov sil za ZRP morajo biti vključene vsebine prve psihološke pomoči. Ob potresu, v katerem je večje število ljudi ranjenih ali mrtvih, je potrebno zagotoviti tudi duhovno pomoč, ki jo nudijo predstavniki verskih skupnosti, odvisno od verskega prepričanja ljudi, udeleženih v nesreči in drugih nevladnih organizacij, ki lahko svojo pomoč prizadetim nudijo z različnimi oblikami organiziranih dejavnosti, s katerimi pomagajo ljudem v njihovih najrazličnejših stiskah in potrebah. Nudenje psihološke in duhovne pomoči usmerja center za socialno delo Velenje ter OORK Šoštanj..

Prostovoljni reševalci, gasilci in zaposleni v centrih za obveščanje znotraj sistema varstva pred naravnimi in drugimi nesrečami so skladno s smernicami za psihološko pomoč reševalcem prav tako deležni takšne pomoči, če jo potrebujejo.

8.2.4. Prva veterinarska pomoč



Prva veterinarska pomoč ob potresu obsega:

- zbiranje podatkov o poškodovanih in poginulih živalih na prizadetem območju,
- veterinarsko oceno zdravstvene situacije,
- nujno veterinarsko pomoč poškodovanim in obolelim živalim (nujna veterinarska pomoč je poseg, s katerim se odpravi neposredna nevarnost za življenje živali),
- zakol poškodovanih živali,
- sodelovanje pri odstranjevanju živalskih trupel ter druge sanacijske ukrepe,
- poostren nadzor nad živili živalskega izvora in varnostjo živil rastlinskega izvora,
- sodelovanje pri dekontaminaciji živine,
- izvajanje drugih higienskih in protiepidemijskih ukrepov,
- spremljanje epidemiološke situacije.

Naloge prve veterinarske pomoči izvajajo enote za prvo veterinarsko pomoč, delavci UVHVVR, OU Celje, Nacionalnega veterinarskega inštituta in veterinarji oziroma veterinarske organizacije s koncesijo.

Podatki o poškodovanih in poginulih živalih se zbirajo v informacijskem centru, ki se aktivira ob večji naravni ali drugi nesreči. Ti podatki se iz informacijskega centra posredujejo tudi na štab CZ Občine Šoštanj. Prevoz in odstranjevanje živalskih trupel izvaja veterinarska higienska služba. Ob potresu pa lahko računamo na večje število živalskih trupel v regiji, ki jih veterinarska higienska služba ne bi bila sposobna odstraniti. V tem primeru se za zasilni zakol in odstranjevanje mrtvih živali aktivirajo pogodbeni izvajalci.

Lokacije za pokop živali so določene z občinskim prostorskim načrtom.

P-6/5	Pregled veterinarskih organizacij
P-6/8	Pregled izvajalcev javnih služb ravnanja s trupli živali in drugimi živalskimi stranskimi proizvodi
P-6/9	Navodilo za sežig trupel
P-6/10	Pregled pogodbenih izvajalcev za izvajanje nujnega zakola živali ter odvoza živalskih trupel

8.2.5. Reševanje iz ruševin

Ljudje, ki so zasuti v ruševinah, so najpogosteje telesno poškodovani ali potrebujejo psihološko pomoč. Poškodbe so lahko hude in brez hitre pomoči jim mnogi kmalu podležejo. Izkušnje iz potresov pa kažejo, da tudi tisti, ki niso ranjeni, vzdržijo v ruševinah razmeroma kratek čas – dva do tri dni in le v redkih primerih dlje. Prav zato je reševanje iz ruševin pomembna in neodložljiva naloga, ki jo je treba začeti kar najhitreje.

Reševanje iz ruševin mora potekati neprekinjeno, podnevi in ponoči, dokler niso rešeni vsi zasuti. Zato mora štab CZ, ki vodi reševalna dela, primerno organizirati delo reševalnih ekip.

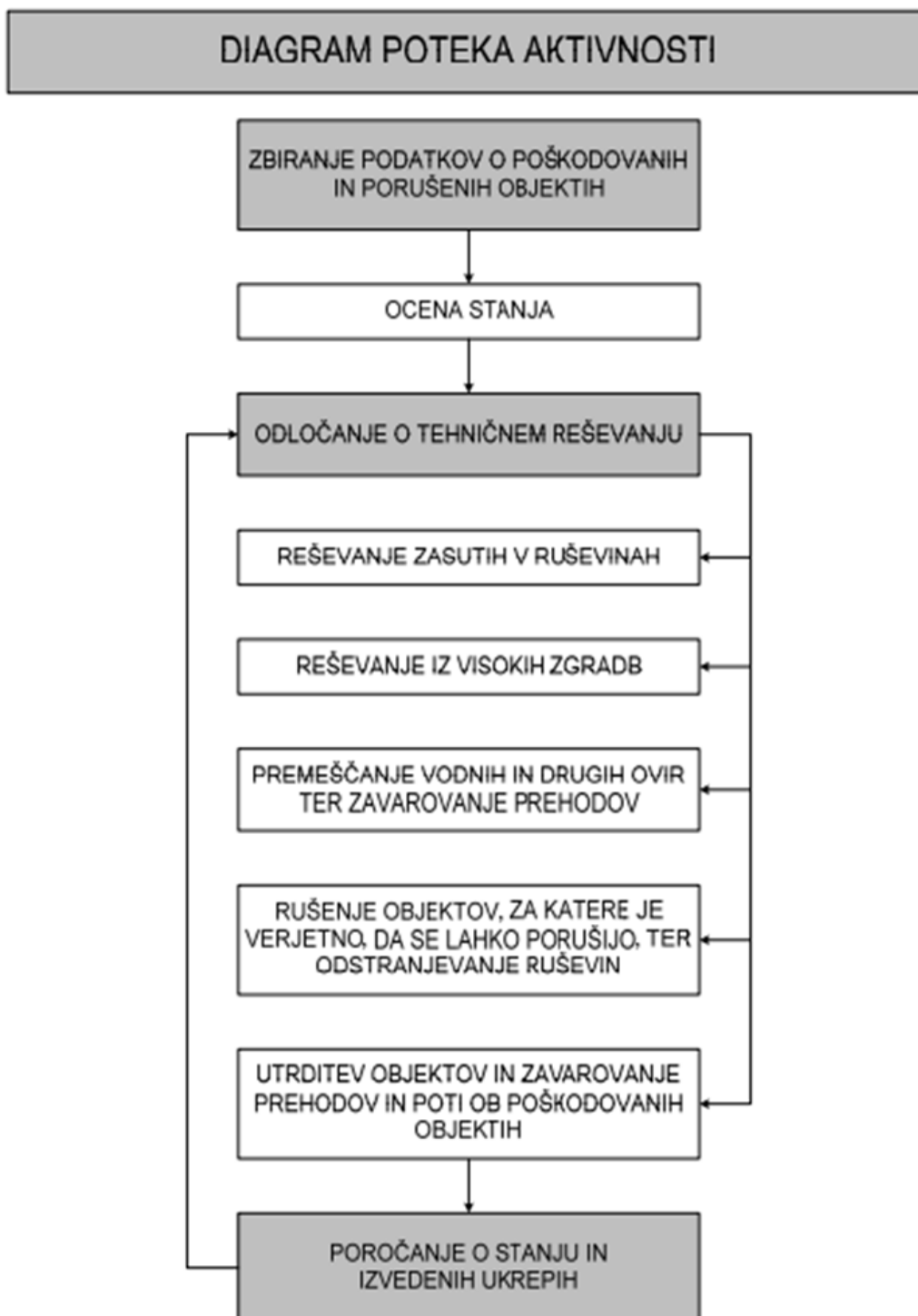
Občina ima v ta namen organizirano tudi ekipo CZ za iskanje pogrešanih iz ruševin ter pogodbene izvajalce za področje tehničnega reševanja s specialnimi delovnimi stroji in napravami. V pomoč pri reševanju iz ruševin se vključijo tudi gasilska društva. Reševanje se izvaja ročno tako dolgo, da se ugotovi, da ni preživelih. Po uteh ugotovitvah se lahko prične reševanje z mehanizacijo.

Če občina sama ni sposobna ukrepati, oziroma nima ustreznih sredstev, lahko na pomoč pozove tudi regijo oziroma državo.

Tehnično reševanje obsega:

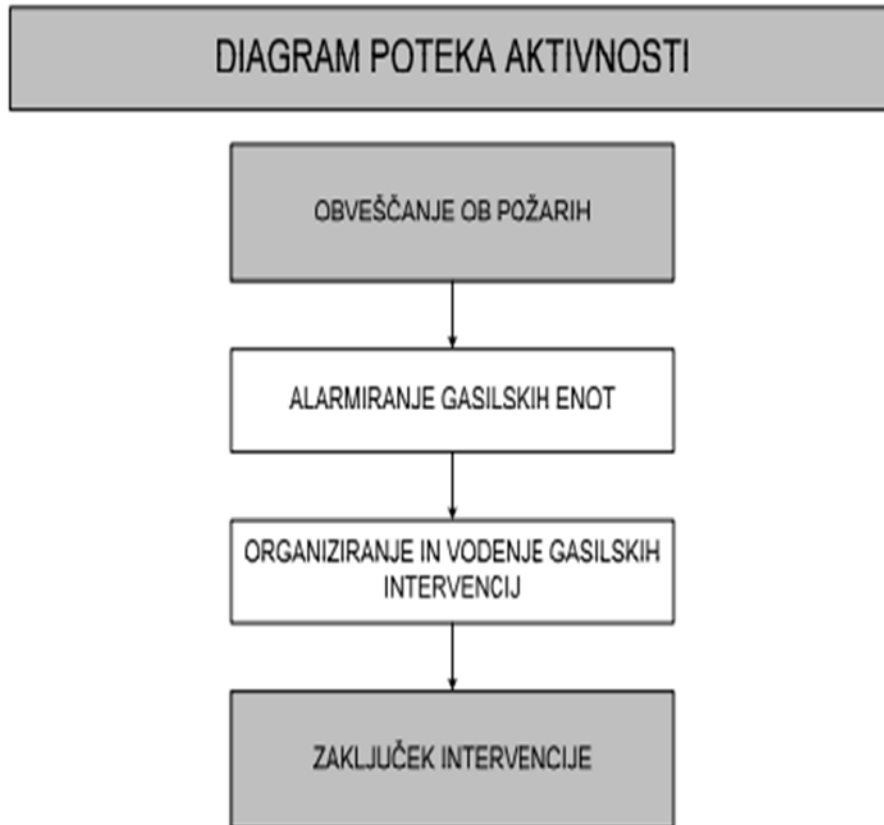
- iskanje zasutih ljudi v ruševinah z geofoni in drugimi tehničnimi sredstvi oziroma s psi za iskanje v ruševinah,
- reševanje ljudi in premoženja iz ogroženih in poškodovanih objektov, ruševin ter izpod zemeljskih plazov,

- odstranjevanje ovir na cestah, urejanje zasilnih poti in prehodov ter pomoč pri popravilu komunalne infrastrukture,
- premoščanje vodnih in drugih ovir,
- rušenje in odstranjevanje objektov, ki jim grozi, da se porušijo,
- utrjevanje (odranje in podpiranje) poškodovanih objektov,
- zavarovanje prehodov in poti ob poškodovanih objektih ter odstranjevanje ruševin,
- sodelovanje pri sanaciji posledic nesreč z nevarnimi snovmi v naravnem okolju,
- sodelovanje pri graditvi sanitarno-higienskih objektov,
- urejanje lokacij za začasno nastanitev ogroženih prebivalcev,
- reševanje na vodi in iz vode.



P – 4	Podatki o občinskih silah in sredstvih za zaščito in reševanje
P – 3/1	Podatki o gasilskih enotah širšega regijskega pomena

8.2.6. Gašenje in reševanje ob požarih



Gašenje in reševanje ob požarih ter eksplozijah obsega:

- gašenje požarov,
- reševanje ob požarih in eksplozijah,
- preprečevanje nastanka eksplozij plina in drugih eksplozivnih snovi,
- preprečevanje nastanka požarov.

Naloge izvaja poklicna gasilska enote širšega regijskega pomena PGE Velenje in prostovoljne gasilske enote. Gasilske enote sodelujejo tudi pri drugih nalogah ZRP, še posebej pri reševanju iz visokih zgradb, reševanju ob prometnih nesrečah, pri izvajanju nalog ZRP ob nesrečah z nevarnimi snovmi ter pri oskrbi s pitno in sanitarno vodo.

Obveščanje o požarih v oteženih razmerah poteka skladno z načrti obveščanja GZ Šaleške doline..

V začetnih intervencijah izvajajo aktivnosti prostovoljna gasilska društva. V primeru, da PGD-ji ne zmorejo s svojimi silami in sredstvi obvladovati nastale razmere, na pomoč pokličejo sosednja društva oz. poklicne enote.

V občini Šoštanj so visoke zgradb nad pet nadstropij. V kolikor pa bi potrebovali pomoč v tehniki se aktivira tudi PGD Velenje.

V slučaju prometnih nesreče se aktivira PGD Velenjej kot gasilska enota širšega pomena.

V slučaju potresa je potrebno predvidevati tudi motnje z oskrbo s pitno in sanitarno vodo. V teh primerih so za oskrbo s pitno in sanitarno vodo so zadolžene gasilske enote.

8.2.7. Iskanje pogrešanih oseb

Štab CZ mora kar najhitreje organizirati izvidovanje prizadetega predela in naselja. Do ugotovitve, kje so pod ruševinami ljudje, je mogoče priti na več načinov: s poizvedovanjem pri preživelih prebivalcih porušene in sosednjih stavb ali pri sorodnikih zasutih, s klicanjem in prisluškovanjem, s pregledom posameznih ruševin, z uporabo geofonov ali s posebej za to dresiranimi reševalnimi psi Kinološke zveze.

Za iskanje pogrešanih oseb ob potresu OZ Rdečega križa organizirajo enotno poizvedovalno službo.

P – 5/1	Seznam humanitarnih organizacij
---------	---------------------------------

8.2.8. Zagotavljanje osnovnih pogojev za življenje

Zagotavljanje osnovnih pogojev za življenje ob potresu obsega:

- nujno zdravstveno oskrbo ljudi in živali,
- nastanitev in oskrbo ogroženih prebivalcev s pitno vodo, hrano, zdravili in drugimi osnovnimi življenjskimi potrebščinami,
- zagotavljanje razmer za osebno higieno,
- zagotavljanje delovanja nujne komunalne infrastrukture,
- oskrbo z električno energijo,
- zagotavljanje nujnih prometnih povezav,
- zagotavljanje nujnih telekomunikacijskih zvez,
- zagotavljanje in zaščito nujne živinske krme.

Čim prej je potrebno vzpostaviti delovanje infrastrukturnih objektov in naprav. Za izvajanje nalog na področju zagotavljanja osnovnih pogojev za življenje so zadolžene javne službe in druge organizacije s področja infrastrukture ter pristojni poveljniki CZ.

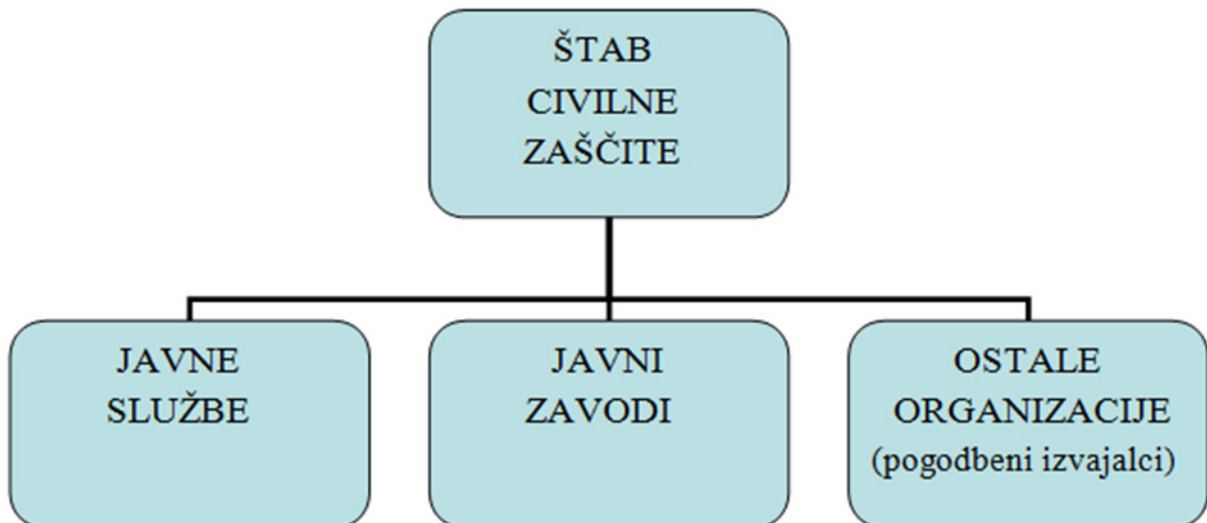
Osnovni pogoji za življenje bodo vzpostavljeni takrat, ko bodo izpolnjeni pogoji za preklic odrejenih zaščitnih ukrepov in nalog ZRP.

Delovanje infrastrukturnih objektov in naprav zagotavljajo naslednje javne službe:

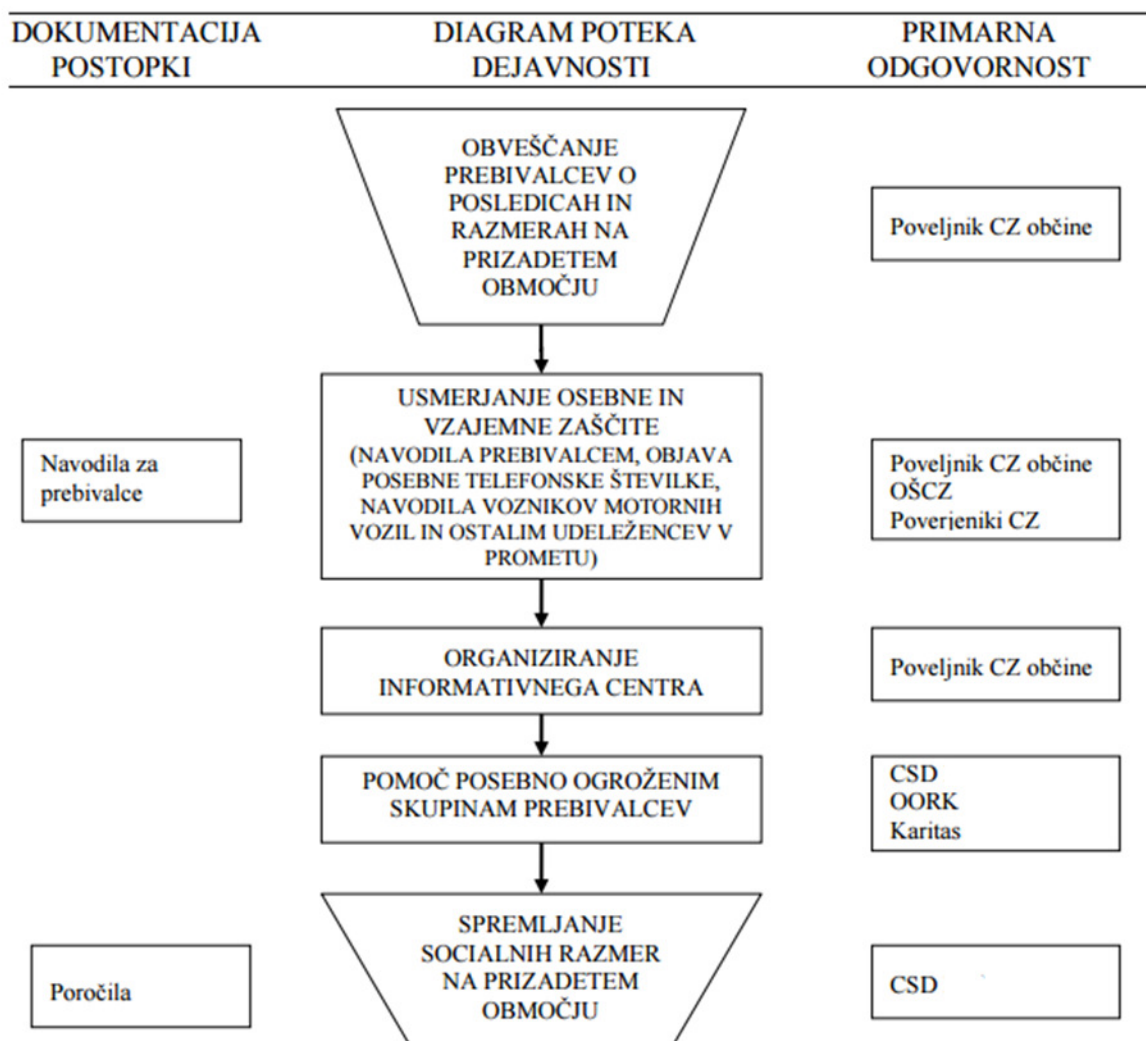
- občinske ceste-pogodbeniki,
- vodovod in kanalizacija- Komunala Velenje

- elektro omrežje-Elektro Celje
- javna razsvetljava- Komunala Velenje
- telekomunikacije-Telekom in Telemach
- državne ceste-VOC Celje.

Postopki sodelovanja potekajo po piramidnem sistemu od vrha navzdol, kot je prikazano na shemi:



9. OSEBNA IN VZAJEMNA ZAŠČITA



Osebna in vzajemna zaščita obsegata vse ukrepe prebivalcev za preprečevanje in ublažitev posledic potresa za njihovo zdravje in življenje ter varnost njihovega imetja. V okviru osebne in vzajemne zaščite prebivalci izvajajo ukrepe za osebno in vzajemno zaščito, rešujejo ljudi in premoženje v družini, stanovanjski stavbi, naselju, podjetju in drugod v neposredni okolici. V okviru osebne in vzajemne zaščite lahko prebivalci opravljajo le manj zahtevne zaščitne in reševalne naloge, ne morejo pa opravljati nalog, ki zahtevajo temeljito strokovno znanje in za katere so potrebna zahtevna tehnična sredstva.

Za organizacijo, razvoj in usmerjanje osebne in vzajemne zaščite skrbi občina. V občinskem načrtu zaščite in reševanja ob potresu se natančno opredeli način izvedbe osebne in vzajemne zaščite. Pri tem imajo pomembno vlogo poverjeniki za CZ ter informacijski centri, ki jih ustanovi občina in v katerih se organizira in izvaja dejavnost, ki prispeva k normalizaciji razmer na prizadetem območju. Pomembno vlogo pri izvajanju osebne in vzajemne pomoči imajo tudi pristojne službe za socialno varstvo ter človekoljubne organizacije.

Občine Šoštanj podrobno določijo kako bo potekalo obveščanje prebivalcev o posledicah in razmerah na prizadetem območju, določijo lokacije in telefonske številke za delo svetovalne službe, število prostovoljcev iz vrst psihologov, sociologov, socialnih delavcev, zdravstvenih delavcev, strokovnjakov s področja zaščite in reševanja. Določi se lokacija informacijskega centra, razčleni se pomoč ogroženim skupinam prebivalcev in spremljanje socialni razmer na prizadetem območju.

Navodila in napotki za izvajanje osebne in vzajemne zaščite so objavljeni na spletni strani URSZR (www.sos112.si).

P – 1/3	Podatki o Poveljniku CZ in njegovem namestniku
P – 1/4	Seznam članov OŠCZ
P – 6/1	Seznam humanitarnih organizacij
P – 6/2	Pregled centrov za socialno delo lokalnih skupnosti s podatki vodilnih oseb
D – 10	Napotki in navodila prebivalcem o ravnanju v primeru naravnih in drugih nesreč

10. OCENJEVANJE ŠKODE

Po potresu lahko dokaj hitro ugotovimo, kakšen je bil njegov obseg medtem ko je odgovor na vprašanje o škodi veliko bolj kompleksen. Škode ne predstavlja samo neposredna škoda (vrednost porušenih in poškodovanih objektov, opreme in drugih stvari), temveč tudi posredna (torej škoda, ki nastane zaradi zmanjšane obsega gospodarskih dejavnosti, proizvodnje in trgovine).

Ocenjevanje škode ob potresu zajema ocenjevanje poškodovanosti objektov in ocenjevanje škode, ki se praviloma opravljata skupaj.

Poškodovane objekte je potrebno čim prej evidentirati, oceniti njihovo uporabnost in škodo kar organizirata OŠCZ in regijska komisija za oceno škod. Lastniki in uporabniki objektov lahko poškodovanost objektov prijavijo na telefonsko številko, ki jo za ta namen objavi občina. Poveljnik CZ in OŠCZ po potresu najprej pripravi prvo - grobo oceno škode, ki je podlaga za odločanje o pomoči občini pri zagotavljanju osnovnih pogojev za delo ter pripravo sanacijskih programov. O prvi oceni škode sestavi poročilo ter poroča županu in Poveljniku CZ za Zahodnoštajersko. MORS – URSZR na podlagi poročil o škodi po potresu odloči o pričetku ocenjevanja škode.

Z ocenjevanjem škode na stvareh prične komisija za oceno škod takoj po prejemu sklepa o pričetku ocenjevanja škode s katerim URSZR določi predmet ocenjevanja in časovne roke za izvedbo. Načeloma in v okvirih možnosti se ocenitev uporabnosti objektov in ocenitev škode opravi sočasno. Če predsednik komisije oceni, da občinska komisija ne bo zmogla izvesti ocenjevanja v celoti, lahko zaprosi regijsko komisijo za oceno škod za pomoč (prošnjo naslovi na URSZR – Izpostava Celje).

Nato občinska komisija na krajevno običajen način ter na druge ustrezne načine, glede na razmere, objavi pričetek zbiranja in sprejemanja vlog o poškodovanih objektih na predpisanih obrazcih ter prične z ogledi in s cenitvami poškodovanosti posameznih objektov – tudi tistih, čigar lastniki, zaradi razmer, niso podali vloge. Po opravljenih terenskih ogledih vse zbrane vloge - cenitve vnese v spletno aplikacijo Ajda.

P – 13/1	Seznam članov komisije za ocenjevanje škode ob naravnih in drugih nesrečah
P – 13/2	Metodologija za ocenjevanje škode
P – 13/3	Obrazci za oceno poškodovanosti in uporabnosti objektov

11. RAZLAGA POJMOV IN OKRAJŠAV

11.1. POMEN POJMOV

Epicenter (nadžarišče potresa) je območje na površju Zemlje, ki leži navpično nad žariščem potresa (hipocentrom) in je zato tudi najbližje žarišču. V epicentru ponavadi nastane najmočnejši in najbolj uničujoč sunek, z oddaljevanjem od epicentra pa intenziteta potresa slabi.

Intenziteta (I_o) je mera za učinke potresa, ki je odvisna od njegove energije, epicenterske razdalje in geoloških razmer. To je najpomembnejši podatek za prebivalce, saj z njo ugotavljamo učinke potresa na ljudi, predmete, zgradbe in naravo. Intenziteto merimo v stopnjah različnih intenzitetnih lestvic, ki so brezdimenzionalne veličine (MCS, MSK, EMS). Je subjektivna opisna mera, ki fizikalno ni definirana, in je ponavadi največja v nadžarišču potresa (epicentru), z oddaljevanjem od nadžarišča pa postopoma slabi. Potres z večjo magnitudo ponavadi povzroči tudi večjo škodo na površini Zemlje. Vendar pa vlivajo na

intenziteto potresa še mnogi drugi dejavniki kot so: oddaljenost od epicentra, globina žarišča, gostota naseljenosti, kvaliteta gradnje in lokalna geološka zgradba.

Intenzitetna (makroseizmična, potresna) lestvica je celoštevilška, opisna lestvica in nima prave fizikalne podlage. Z intenzitetno lestvico skušamo ovrednotiti vpliv potresa na objekte visoke in nizke gradnje, predmete, človeka in spremembe v naravi. Trenutno v svetu uporabljajo naslednje potresne lestvice:

- ◆ Modificirano Mercallijevo lestvico (MM), ima 12 stopenj,
- ◆ Evropsko potresno lestvico (EMS), ima 12 stopenj in
- ◆ Japonsko potresno lestvico (JMA), ima 7 stopenj.

Med prvimi štirimi potresnimi lestvicami (MCS, MM, MSK, EMS) so razlike kar zadeva učinke nasploh neznatne, JMA pa se precej razlikuje glede učinkov potresa od drugih potresnih lestvic. V Sloveniji je v skladu s Pravilnikom o tehničnih normativih za graditev objektov visoke gradnje na seizmičnih območjih uradno še vedno veljavna MSK potresna lestvica, dejansko pa se v zadnjih letih še najbolj uporablja EMS, ki je pravzaprav izpopolnjena verzija MSK potresne lestvice.

Magnituda (M) je instrumentalno določena številška mera jakosti potresa ali sproščene energije v žarišču potresa (hipocentru). Za določanje jakosti potresa seizmologi uporabljajo amplitudo nihanja tal, registrirano na določenem tipskem seizmografu v razdalji 100 km od epicentra. Magnituda nima določene zgornje vrednosti, vendar le izjemoma preseže vrednost 9. Največja doslej izmerjena magnituda je dosegla vrednost 9,5 pri potresu v Čilu leta 1960, v slovenski potresni zgodovini pa je največja ocenjena magnituda 6,8 pri potresu na Idrijskem leta 1511.

Nevarnost je (naravna ali druga ustrezna) danost za katerikoli neugoden pojav, ki je povezan z možno nesrečo in lahko povzroči neugodne učinke.

Ogroženost so možne družbene in ekonomske posledice bodočih nesreč.

Potres opredelimo kot seizmično valovanje tal, ki nastane ob nenadni sprostitvi nakopičenih tektonskih napetosti v Zemljini skorji ali zgornjem delu Zemeljskega plašča. Medtem, ko litosferske plošče trkajo med seboj in ob tem spreminjajo obliko, nastajajo ogromni pritiski. Občasno se energija teh pritiskov sprosti in rezultat te sprostitve je nenadni silovit potres.

Prelom je površina ob dveh istovrstnih ali različnih kamninah, vzdolž katerega je prišlo do premikov vzdolž prelomne ploskve.

Seizmograf je instrument, ki beleži nihanje tal. Zapise seizmografov uporabljamo za določitev magnitude potresa in lokacije epicentra ter za razne seizmološke študije.

Seizmologija je veda o potresih in z njimi povezanimi pojavi. Tesno je povezana s fiziko Zemljine notranjosti, tektonofiziko, tektoniko in geologijo ter je del geofizike, ki sodi v sklop naravoslovnih znanosti.

Škoda obsega ekonomske izgube, ocenjene po nesreči.

11.2. RAZLAGA OKRAJŠAV

CZ	Civilna zaščita
EMS	Evropska potresna lestvica
JGS	Javna gasilska služba
Io	Intenziteta potresa
OŠCZ	Občinski štab Civilne zaščite
M	Magnituda potresa
NS	Nevarna snov
OZ	Območno združenje (Rdečega križa)
GE	Prostovoljna gasilska enota

GZ	Gasilska zveza
PGD	Prostovoljno gasilsko društvo
ReCO	Regijski center za obveščanje
PGE	Poklicna gasilske enota
RKB	Radiološko – kemično - biološko
RS	Republika Slovenija
URSZR	Uprava Republike Slovenije za zaščito in reševanje
ZŠ	Zahodnoštajerska
VURS	Veterinarska uprava Republike Slovenije
JP	Komunala
VOC	Vzdrževanje in obnova cest
ZARE	Radijske zveze v sistemu zaščite in reševanja
ZiR	Zaščita in reševanje
ZRP	Zaščita, reševanje in pomoč

12. SEZNAM PRILOG IN DODATKOV

12.1. PRILOGE

P – 1/1	<i>Seznam odgovornih oseb Občine Šoštanj</i>
P – 1/2	<i>Seznam delavcev Občine Šoštanj</i>
P – 1/3	Podatki o Poveljniku CZ in njegovem namestniku
P – 1/4	Seznam članov OŠCZ
P - 1/5	Radijski imenik sistema zvez ZARE z navodili za uporabo
P – 1/6	Seznam odgovornih-kontaktih oseb policijske postaje Šoštanj
P – 1/7	Seznam pripadnikov CZ službe za podporo
P – 1/8	Znaki za alarmiranje ob nevarnosti naravnih in drugih nesreč
P – 2.0	Evidenčni list
P – 2/1	Pregled sredstev javnega obveščanja, ki so zadolžene za obveščanje ob naravnih in drugih nesrečah
P – 3/1	Podatki gasilskih enot širšega regijskega pomena
P – 3/2	Podatki prostovoljnih gasilskih enot
P – 4	Podatki o občinskih silah in sredstvih za zaščito in reševanje
P – 4/1	Podatki o odgovornih GZ- Šaleške doline
P – 6/1	Seznam humanitarnih organizacij (Redeči križ, Karitas)
P – 6/2	Pregled centrov za socialno delo
P – 6/3	Pregled zdravstvenih domov, zdravstvenih postaj in reševalnih postaj
P – 6/5	Pregled veterinarskih organizacij
P- 6/7	Pregled pogodbenih izvajalcev
P- 6/8	Pregled izvajalcev javnih služb ravnanja s trupli živali in drugimi živalskimi stranskimi proizvodi
P-6/9	Navodilo za sežig trupel
P- 9/10	Pregled pogodbenih izvajalcev za izvajanje nujnega zakola živali ter odvoza živalskih trupel
P – 7/3	Telefonska številka, na kateri lahko občani dobijo informacije o rušilnem potresu
P – 7/5	Pregled organizacij-odstranjevalcev in zbiralcev odpadkov nevarnih snovi
P – 9/1	Pregled ustanov za varstvo naravne in kulturne dediščine
P – 9/2	Pregled območij, objektov in predmetov kulturne dediščine
P – 12	Evakuacija
P – 12/1	Pregled deponij za ruševine
P – 12/6	Pregled namestitvenih kapacitet v občini
P – 12/7	Pregled prehrabnih kapacitet v občini

P – 12/2	Pregled lokacij in objektov za začasno nastanitev
P – 13/1	Seznam članov komisije za ocenjevanje škode ob naravnih in drugih nesrečah
P – 13/2	Metodologija za ocenjevanje škode
P – 13/3	Obrazci za oceno poškodovanosti in uporabnosti objektov
P – 14/7	Pregled MTS in opreme Štaba CZ, občinskih enot CZ in drugih sil ZRP

12.2. DODATKI

D – 1	Načrtovana finančna sredstva za izvajanje načrta
D – 2	Načrt dejavnosti Občine Šoštanj
D – 4	Navodilo za organiziranje in vodenje informacijskih centrov
D – 6	Navodilo kako zagotovimo zdravo pitno vodo
D – 7	Navodilo o obveščanju, alarmiranju in aktiviranju
D – 9	Navodilo za psihološko pomoč
D – 10	Napotki in navodila prebivalcem o ravnanju v primeru naravnih in drugih nesreč
D - 11	Navodila kako ravnamo ob potresu in kaj storimo po potresu
D - 12	Potres – priporočila in navodila za prebivalce
D - 13	Dajanje prve medicinske pomoči
D - 14	Vzorec sklepa o aktiviranju načrta ZiR ob nesreči
D - 15	Vzorec sklepa o preklicu izvajanja zaščitnih ukrepov in nalog ZRP
D-16	Obrazec o evidentiranju ažuriranja in dopolnjevanja načrta zaščite in reševanja ob potresu Občine Šoštanj

13. Posebne priloge

1. Navodilo za usposabljanje, urjenje in izvedbo vaj ZiR

1.1 Uvod

Na podlagi 13. člena uredbe o vsebini in izdelavi načrtov zaščite in reševanja (Ur. l. RS, št. 3/02, 17/02), župan Občine Šoštanj določi izdelovalce za Program usposabljanja, urjenja in vaj za izvajanje načrta zaščite in reševanja ob potresu, ki je dodatek k navedenemu načrtu.

1.2. Usposabljanje sil za zaščito, reševanje in pomoč

Usposabljanje sil za zaščito, reševanje in pomoč izvaja Izobraževalni center RS za zaščito in reševanje po programih, ki jih predpiše minister, pristojen za varstvo pred naravnimi in drugimi nesrečami. Usposabljanje obsega uvajalno, temeljno in dopolnilno usposabljanje ter vsebujejo teoretični in praktični del.

Usposabljanje delavcev Občine Šoštanj za izvajanje načrta zaščite in reševanja ob potresu izvaja Uprava Republike Slovenije za zaščito in reševanje z IC Ig.

1.3 Vaje zaščite in reševanja

Z vajami se preverja ustreznost načrta in usposobljenost sil za zaščito in reševanje. Vaje se pripravljajo in izvajajo v skladu z navodilom o vajah sistema zaščite in reševanja.

Vaje manjšega obsega, npr. štabne vaje (preigravanje napisanega scenarija), preverjanje sistema zvez, obveščanja, mobilizacijskega časa idr., se izvaja po možnosti enkrat letno, če pa to ni mogoče pa vsaj vsaki dve leti.

1.4 Način preverjanja usposobljenosti

Preverjanje usposobljenosti izvajalcev načrta zaščite in reševanja ob potresu se opravi po izvedenem usposabljanju oziroma vaji. Način preverjanja določi izvajalec usposabljanja oziroma vaje.

1.5 Vodenje evidence o izvedenih vajah in o usposobljenosti izvajalcev

O izvedenih vajah se vodi evidenca. Evidenca o usposobljenosti izvajalcev načrta, delavcev Občine Šoštanj in pripadnikov enot in služb CZ vodi občina in Izpostava URSZR Celje.

2. Navodilo za vzdrževanje in razdelitev načrta

2.1 Vzdrževanje

Vzdrževanje načrta zaščite in reševanja ob potresu za občino obsega ažuriranje, dopolnjevanje in spreminjanje.

2.2 Ažuriranje

Ažuriranje obsega vzdrževanje podatkov glede na čas, prostor in izvajalce.

2.3 Dopolnjevanje

Dopolnjevanje načrta obsega spremembe, ki ne posegajo v zasnovo zaščite, reševanja in pomoči, določeno z načrtom.

2.4 Evidenca sprememb in dopolnitev

Vse spremembe in dopolnitve načrta se morajo evidentirati. Za ažuriranje in dopolnjevanje načrta je pristojen skrbnik načrta, ki tudi vodi evidenco le-tega.

Evidenca ažuriranja in dopolnjevanja načrta zaščite in reševanja se vodi na obrazcu, ki je priloga tega navodila.

Načrt zaščite in reševanja ob potresu za občino se pregleda in po potrebi spremeni zaradi spremembe ocene ogroženosti ali spremembe razpoložljivih sil in sredstev za zaščito, reševanje in pomoč oziroma najmanj vsakih pet let. Pri tem se morajo upoštevati nova spoznanja stroke in izkušnje, pridobljene pri ravnanju ob nesrečah in na vajah zaščite, reševanja in pomoči.

2.5 Razdelitev

Sprejet načrt zaščite in reševanja ob potresu prejmejo vsi izvajalci ter Izpostava URSZR Celje.

3. Seznam prejemnikov načrta

Načrt ukrepanja ob potresu je izdelan v dveh izvodih (št. evidence od 01 do 02) in kopiran na CD-ju. Kopije prejmejo organizacije, klubi in društva določena po načrtu, kot organizacije posebnega pomena oz. nevladne organizacije, ki sodelujejo v sistemu zaščite, reševanja in pomoči v Občini Šoštanj.

Načrt ZIR ob potresu hranijo:

1. Občina Šoštanj, arhiv občinske uprave, številka 01;
2. Uprava RS za zaščito in reševanje - Izpostava Celje, številka 02;

Seznam prejemnikov načrta ob potresu:

Zp /št.	Naziv prejemnika	Oblika prejema (CD, DVD, USB ključ, vezan načrt)	Oseba, ki je vročila načrt
1.			
2.			
3.			
4.			
5.			
6.			
7.			
8.			
9.			
10.			
11.			

